

POMNÍČKY U SILNIC V LONGITUDINÁLNÍ PERSPEKTIVĚ¹

OLGA NEŠPOROVÁ

Roadside memorials from the longitudinal perspective

Abstract: The article focuses on roadside memorials (RSMs) created for the victims of traffic accidents in the Czech Republic. It provides the results of longitudinal field research conducted in central and northern Bohemia in the periods 2005–2008 (first research wave) and 2011–2014 (second research wave). Attention is devoted particularly to the temporality of such memorials. The research, consisting of the study of a sample of 69 roadside memorials, was repeated after a period of around seven years and the data from both waves subsequently compared; the final sample consisted of 89 memorials. Based on the research results, it can be confirmed that the construction, tending and visiting of roadside memorials has become a popular rite of Czech mourning culture and that the phenomenon is flourishing. Most memorials remain in place for at least seven years and usually longer. Memorials which commemorate a fatality from ten to fifteen years previously are very common. Since new memorials continue to be constructed it follows that an increasing number of RSMs can be seen throughout the Czech Republic. Around three-quarters of memorials in the sample feature a cross which, in most cases, symbolises death rather than a belief in Christianity. In conclusion, therefore, the maintaining and visiting of roadside memorials makes up a culturally acceptable element of the mourning process.

Key words: roadside memorials, mourning, death, remembrance.

Úvod

V posledních dvou desetiletích se na mnoha místech České republiky značně proměnily pohřební rituály a praktiky spojené se smrtí a pohřbením. Od konání

1 Článek je výstupem výzkumného projektu Vývoj, transformace a diferenciacie náboženství v Česku v kontextu globálních a evropských proměn (č. 13-35680S), finančně podpořeného GA ČR.

veřejně přístupných pohřbů pozůstali stále častěji upouštějí (Nešporová 2013a; 2013b), ale ve specifických případech naopak dochází k veřejnému připomenutí smrti i tam, kde to dříve běžné nebylo. Zatímco tedy některé starší pohřební zvyky zanikají, objevují se naopak zvyky nové, popřípadě staronové. Určitý způsob chování může být přizpůsoben novým okolnostem a přenesen na nové situace a místa. Někteří autoři vztahují pomníčky u silnic obětem dopravních nehod ke starším tradicím: ve Švédsku například k tradici tzv. *offerkast*, tedy hromad z klacků či kamenů navršených na místo smrti na cestě (Petersson 2009), v jižních částech USA k španělské tradici odpočinkových míst v pohřebním průvodu, tzv. *descansos*, která bývala označována kameny či kříži (Reid – Reid 2001; Urbina 2006). V Irsku může být považováno za pokračování tradice označování míst smrti v otevřeném prostoru, byť se konkrétní materiální forma proměnila (MacConville – McQuillan 2010).

V českém prostředí se nejvíce nabízejí paralely s tzv. smířícími kříži (Urfus – Vít – Weiser 2001), křesťanskými votivními oratorii (boží muka a polní kříže), či s památníky a pomníky týkajícími se bitev 18. a 19. století, popřípadě věnovanými padlým v první a druhé světové válce. Všechny tyto objekty lze dosud v krajině nalézt, a to hojně právě podél cest. Křesťanský rozměr se ovšem ze současných pomníčků u cest namnoze vytratil, takže budování těchto objektů rozhodně nelze považovat za vyjádření kajicnosti, záslibný skutek ani vyjádření díky, jak tomu bylo u křížů u cest v minulosti (Štajnochr 2005: 55). A na rozdíl od pomníků padlým vojákům nečiní z mrtvých hrdiny, ale spíše oběti. Tento rys však může být při jisté interpretaci oběma typům objektů společný, pro oba je charakteristický odkaz na předčasnou a zbytečnou smrt. Zatímco u pomníků padlým vojákům je taková interpretace spíše sekundární, u pomníčků obětem dopravních nehod se objevuje hned v první linii. Tento text ovšem nezamýšlí zkoumat historické zdroje tohoto fenoménu, ale zaměří se na současnost či nedávnou minulost v řádu maximálně několika desetiletí.

Je zajímavé, že fenomén tvorby a navštěvování pomníčků u silnic se v mnohých vyspělých státech začal rozšiřovat ve stejné době, tedy zhruba od 90. let 20. století.² Prakticky souběžně tak vznikaly pomníčky obětem dopravních nehod nejen v České republice, ale i v mnoha dalších zemích Evropy, Ameriky, v Austrálii a na Novém Zélandu (Belshaw – Purvey 2009; Clark – Franzmann 2006; Clark – Cheshire 2004; Nešporová – Stahl 2014; Petersson 2009; Smith 1999). Jejich masovější rozšíření

² V některých oblastech se pomníčky mrtvým zabitým v dopravních nehodách vyskytovaly již dříve, např. v bývalé Jugoslávii byly budovány zhruba od šedesátých let 20. století (Rajković 1988), na některých místech Spojených států Amerických pak v osmdesátých letech 20. století či dokonce dříve (Belshaw – Purvey 2009).

navíc v těchto zemích neodpovídá období, kdy na silnicích umíral největší počet osob, tedy době 60. a 70. let 20. století (Peden 2004; ÚZIS 2013). I to nasvědčuje tomu, že podnětem bylo ještě něco jiného, než jen reakce na vysoký či vzrůstající počet smrtelných nehod nebo navázání na předchozí lokální tradice, které se na takto velkém území pochopitelně velmi lišily. Souvisí nepochybně více s globální kulturou, která je podporována jak činností médií, tak i možností cestovat. Spíše než s reálným počtem obětí tedy souvisí výskyt pomníčků u silnic s proměnou pohřebních zvyků v současných společnostech i s proměnou vztahu ke smrti (Dickinson – Hoffman 2010; Clark – Cheshire 2004).

Britská socioložka Glennys Howarthová (2007) soudí, že v moderních společnostech došlo k oddělování sfér živých a mrtvých, které byly předtím běžně propojené. Projevilo se to například tím, že hřbitovy přestaly být místem společného setkávání místní komunity. Umírání bylo přeneseno z domácností do nemocnic a o pohřbívání se začali starat profesionálové namísto rodiny a místní komunity. Howarthová však má za to, že v současných pozdně moderních společnostech jsme naopak často svědky opětovného prolínání světů živých a mrtvých, které bylo běžné v tradičních společnostech. Právě veřejně prezentovaný smutek v podobě pomníčků u silnic může být interpretován jako prolomení těchto hranic. Umísťování symbolů truchlení na místa úmrtí ve veřejném prostoru, na místa nějak spjatá se zemřelým nebo prostě jen ve veřejném prostoru obecně se v posledních letech stává stále častější (Santino 2006; Grider 2006). V českém případě stojí za připomenutí případ smrti bývalého prezidenta Václava Havla, kdy vznikla na mnoha místech České republiky v městech i obcích pietní místa připomínající tuto osobnost. Většinou zde byla fotografie připomínající zesnulého, květiny a svíčky byly samozřejmostí. Podobně se ovšem dnes mohou truchlící chovat i v případech úmrtí „běžného“ blízkého, tedy člověka, který nebyl společensky známou osobností. Činí tak především tehdy, když se jedná o smrt neočekávanou, náhlou a předčasnou. Nejedná se tedy o způsob projevu smutku vyhrazený pouze pro úmrtí v důsledku dopravních nehod, ale i například v důsledku pádu, utonutí, sebevraždy, infarktu a podobně.

Vzhledem k výrazně největší četnosti výskytu oproti ostatním podobným typům objektů se pomníčky u silnic i přes svoji relativně krátkou existenci dočkaly celosvětově značného zájmu sociologů, etnologů, antropologů, sociálních geografů i dalších badatelů. Tyto objekty byly studovány v souvislosti s několika hlavními oblastmi zájmu. Za prvé to byla samotná materiální stránka pomníčků u silnic, která se v různé míře liší dle místních tradic i případných legislativních omezení (Dickinson – Hoffman 2010; Doss 2006; Klaassens – Groote – Huigen 2009; Reid – Reid 2001). Za druhé byla pozornost věnována

symbolickému významu pomníčků (Clark – Franzmann 2006; Clark – Cheshire 2004; MacConville – McQuillan 2010; Nešporová – Stahl 2014; Westgaard 2006; Hartig – Dunn 1998). Za třetí byly studovány jejich funkce, včetně rituálů a praktik, které se k nim pojí v rámci procesu truchlení (Everett 2007; Reid – Reid 2001; Westgaard 2006). Čtvrtou oblastí zájmu může být časový rozměr. Tomuto aspektu byla doposud věnována jen okrajová pozornost, což je vzhledem ke krátké době trvání tohoto zvyku poměrně pochopitelné. Částečně se mu věnovali někteří autoři studující primárně jiné aspekty fenoménu pomníčků u silnic (Bednar 2011; Klaassens – Grootte – Huigen 2009; Westgaard 2006).

Teoreticky navazují na funkcionalistický přístup Bronislawa Malinowského (1954) a sociálně-konstruktivistický přístup Petera Bergera a Thomase Luckmanna (1999), které kombinují. Budování a udržování pomníčků u silnic chápu jako nový zvyk jak se vyrovnat s vlivem mezní zkušenosti, kterou je náhlé úmrtí blízké osoby. Tedy jako způsob jak legitimizovat náhlou smrt. Skutečnost, že se v českém případě zpravidla nejedná o zvyk náboženský, neznamená, že by „nefungoval“. Jen musí být podepřen jiným symbolickým světem.³ To plně odpovídá historickým proměnám postojů ke smrti i reakcím na ni, které popsal britský sociolog Tony Walter (1994; 1999).⁴ Zatímco nad tradiční smrtí mělo svrhovanou autoritu náboženství a smrt i pohřební obřady byly záležitostí celé komunity, v pozdně moderních a postmoderních společnostech se jedna svrchovaná autorita ztrácí, hlavní význam získává já (*self*) a osobní zkušenost. Náboženství je nahrazeno vnitřní spiritualitou, která je ovšem značně individuální (Walter 1994: 47–64; 1999: 186).

V následujícím textu vycházím z aktuální anglosaské terminologie užívané sociálními/kulturními antropology či sociology věnujícími se danému fenoménu. V názvu pomníčky u silnic (*roadside memorials*) v češtině záměrně používám zdvojnásobení proto, abych tyto objekty odlišila od formálnějších pomníků a památníků. Termín pohřební rituály užívám jako obecný pojem pro celý soubor jednotlivých pohřebních a smutečních praktik, přičemž budování a navštěvování pomníčků považuji za konkrétní nový prvek v tomto souboru. Jedná se o zvyk lidový (*folk, popular*), který není podněcovaný ani církví, ani státem (Santino 2006: 12–13). Právě s ohledem na výše zmíněný společenský vývoj chápu termín *zvyk* šířeji, než jak byl zaveden v tradici českého národopisu.⁵ V souladu

³ Významům jsem se věnovala již dříve (Nešporová 2008; Nešporová – Stahl 2014).

⁴ Walter studoval především Velkou Británii a „Západ“, ale jeho teorie jsou obecně platné. Při jejich aplikaci na střední a východní Evropu je především nezbytné vzít v úvahu určitý časový posun, protože k mnohým procesům zde došlo později.

⁵ Tedy jako „typ opakovaného chování, o němž se členové nositelské skupiny domnívají, že má velmi dlouhou, dávnou existenci (tradicí)“ (Brouček – Jeřábek 2007: 1232).

s antropologickou tradicí používám slovo zvyk pro pojmenování „způsobu chování, který se častým (dlouhodobým) pozorováním rozpozná u velkého počtu členů skupiny a který lze vyjádřit modelově“ (*Velký sociologický slovník* 1996: 1452). V tomto případě jsou danou skupinou pozůstalí oběti dopravních nehod.

Oproti předchozím studiím se tento článek zaměří primárně na temporalitu, tj. trvání pomníčků v čase. Další související témata (materiální forma pomníčků, význam pomníčků a jejich navštěvování) budou sledována především s cílem poukázat na to, jak se proměňují v čase. Cílem článku je odpovědět na následující otázky: Proměnila se nějak výrazně v posledních letech podoba pomníčků? Lze říci, že masový nárůst pomníčků u silnic je na území Čech již za svým zenitem, nebo se naopak jedná o zvyk, který nabírá na intenzitě? Jak dlouhé mají české pomníčky trvání? Jak se v čase proměňuje vztah pozůstalých k pomníčkům?

Metodologie

Článek přináší zjištění z longitudinálního terénního výzkumu pomníčků u silnic, který autorka realizovala v letech 2005 až 2014. Byly přitom uplatněny kombinované techniky sběru dat i jejich analýz, které sice byly založeny především na etnografickém výzkumu, ovšem doplňkově využívaly i kvantitativních přístupů s cílem podat co nejplastičtější obraz o zkoumaném fenoménu (viz Creswell – Clark 2007).

První vlna výzkumu proběhla v letech 2005 až 2007 a sestávala z pěti částí. 1. Fotodokumentace souboru 100 pomníčků obětí dopravních nehod z území Čech a Moravy. 2. Průzkum postojů a jednání centrálních i lokálních správců silnic vůči pomníčkům. 3. Rozhovory s tvůrkyní a udržovatelkou jednoho pomníčku. 4. Rozhovory s lidmi z okolí některých pomníčků ve výzkumném souboru. 5. Rozhovory se 30 informátory středního věku o jejich názorech na pomníčky u silnic. Zjištění z této vlny výzkumu byla již dříve vědecké obci představena (Nešporová 2008).

Druhá vlna výzkumu byla realizována v letech 2012 až 2014. Hlavním záměrem bylo ověřit trvání pomníčků u silnic v čase. S ohledem na tento cíl navazuje nová vlna výzkumu přímo pouze na první čtyři části vlny předchozí, přičemž největší pozornost byla věnována bodům 1. a 3.

V návaznosti na první bod byly z původního souboru 100 pomníčků vybrány všechny, které se nacházely na místech, která byla autorka schopna přesně lokalizovat, a zároveň byly na spojitých výzkumných trasách. Takový výběr 69 objektů byl proveden účelově proto, aby bylo možné ve druhé vlně jasně ověřit přítomnost či nepřítomnost pomníčku u silnice. V první vlně výzkumu totiž

ještě nebyly zaznamenávány přesné GPS⁶ pozice objektů, proto by se mohlo stát, že by některá místa nebylo možné ve druhé vlně s určitostí lokalizovat. Z tohoto důvodu byly raději ze vzorku vyřazeny lokality, kde byly v první vlně výzkumu jen nahodile zachyceny jednotlivé pomníčky. Druhá vlna výzkumu ověřovala, zda se po zhruba sedmi letech na místě stále nachází pomníček evidovaný v první vlně výzkumu a jaký je jeho současný stav. Většina výzkumných tras⁷ byla provedena v zimním období, když nebyl sníh, protože v létě vysoká tráva velmi znesnadňovala registraci objektů. Jako ideální měsíce se ukázaly být listopad a prosinec, kdy byly pomníčky často navštěvovány. Fotoaparát byl zaznamenána podoba objektu či jeho absence a navíc byl každý objekt přesně lokalizován pomocí GPS pozice. Na všech zkoumaných výzkumných úsecích byly rovněž zaznamenávány všechny nové pomníčky připomínající smrt v dopravní nehodě. Tímto způsobem bylo evidováno 20 nových objektů. Celkový soubor pomníčků u silnic ve druhé vlně tak čítal 89 objektů. Analýza těchto dat spočívala především ve srovnání obou souborů a ve stanovení četnosti výskytu a jejich dalších specifik, včetně proměn ve vzhledu pomníčků a odhadu ohledně jejich navštěvování.

V návaznosti na třetí část výzkumu z první vlny byl po osmi letech proveden další rozhovor se stejnou informátorkou – tvůrkyní a udržovatelkou pomníčku zbudovaného na památku jejího syna zabitého při automobilové dopravní nehodě. Jednalo se o více než hodinový nestandardizovaný rozhovor s biografickými prvky, kdy informátorka popisovala dění v rodině, které probíhalo v době mezi první a druhou vlnou výzkumu. Přímo pak byla tázána na okolnosti týkající se navštěvování pomníčku, zkušenosti s reakcemi z okolí, na významy přikládání pomníčku a vlastní proces truchlení. Rozhovor byl se svolením informátorky zaznamenán na diktafon a pro následnou analýzu byly některé jeho části doslovně přepsány, jiné pouze parafrázovány. Pro zachování anonymity informátorky a dalších osob jsou v článku uváděny pseudonymy, nikoliv skutečná jména.

Na internetu byl proveden zevrubný průzkum textů a diskusí vztahujících se k pomníčkům u silnic, za účelem zjištění případných výraznějších proměn v postojích oproti době, kdy byla prováděna první vlna výzkumu. Dále byly provedeny telefonické rozhovory se dvěma vedoucími pracovníky krajské správy a údržby silnic a dálnic Středočeského kraje. Cílem bylo za prvé zjistit oficiální postoj k pomníčkům u silnic. Za druhé autorka prostřednictvím

⁶ GPS nebo-li *Global Positioning System* je satelitní navigační systém, který ještě v první vlně výzkumu nebyl běžně v ČR užíván. Jeho používání se v posledních letech masově rozšířilo, hojně je využíván např. při navigaci v automobilové dopravě.

⁷ Velký dík patří mému manželovi Zdeňkovi, který se na této části výzkumu významně podílel. Bez jeho pomoci na místě řidiče bych těžko dokázala všechny zkoumané objekty evidovat.

rozhovorů zjišťovala, jakým způsobem reálně pracovníci v terénu při údržbě silnic postupují, tj. zda pomníčky nechávají na místě, nebo je odstraňují, a kdy a proč volí jeden či druhý postup.

Výskyt pomníčků u silnic a jejich trvání

Někteří pozůstalí navštíví místo tragické nehody a přinášejí tam předměty, aby vyjádřili svůj smutek i vzpomínku na zesnulého. Běžně jsou to květiny a svíčky, v případě úmrtí dítěte velmi často i hračky, především plyšová zvířata. K takovému chování dochází zpravidla krátce po nehodě, tedy v prvních dnech a týdnech po smrti blízkého. Norská sociální antropoložka Hege Westgaardová (2006) podrobně studovala takový postup na příkladu úmrtí mladíka na následky srážky s autobusem v jedné norské obci, kdy jeho spolužáci a kamarádi začali místo nehody⁸ spontánně navštěvovat, přinášeli tam květiny a svíčky. Mnozí tak činili pouze v období mezi úmrtím a pohřbem, jiní v tom pokračovali ještě několik týdnů. Tímto spontánně vzniklým rituálem chtěli vyjádřit svoje pocity, svoje



Obr. 1. Volně položené předměty na místě smrtelné dopravní nehody na Kladensku. Foto: Olga Nešporová, 2. 1. 2007.

⁸ Nejednalo se o místo smrti, protože mladík zemřel na následky nehody v nemocnici několik hodin po srážce.

cítění vůči kamarádovi, jeho rodičům i vůči nehodě jako takové. Vyjadřovali tím především hluboký smutek, který cítili, bez ohledu na to, kdo nehodu způsobil. Smrt mladého člověka vnímali primárně jako nespravedlivou, pro ně se jejich kamarád stal obětí, ať již si vlastní smrt zavinil sám nebo ne. Pro mnohé z truchlících byly návštěvy místa nehody důležité především v oné liminální době mezi úmrtím a pohřbem a staly se vlastně součástí terapie smutku (tamtéž: 154–155), tedy způsobem, jak se náležitě (tj. kulturně akceptovatelným způsobem) vyrovnat s náhlou smrtí blízkého.

Dnes je již zřejmé, že navštěvování míst tragických nehod a přinášení květin, svíček a popřípadě dalších drobných předmětů se stalo v mnohých státech kulturně srozumitelným prostředkem k vyjádření smutku nad náhlou či tragickou smrtí blízkého (obr. 1). A to bez ohledu na to, zda se jedná o osobnost společensky významnou nebo ne. Na základě rozšíření této praxe si troufám říci, že se už zdaleka nejedná o spontánní akt, ale stále více o ritualizované chování, které je založeno na kulturně daných zvycích, byť jejich dodržení není „povinné“, tedy sociálně či jinak (např. nábožensky) závazné. Alespoň pro české prostředí platí, že není nezbytně nutné místo smrti navštívit a květiny a svíčky tam přinést, ale je to jedna z možností, jak na tragickou smrt zareagovat. Pokud to pozůstalí neučiní, nikdo je za to rozhodně neodsoudí. Ale pokud to udělají, pro veřejnost bude jejich chování plně srozumitelné.

Dalším krokem je umístění trvalejšího objektu na místě tragické nehody, k čemuž v mnohých případech rovněž dojde. Takové místo je pak zpravidla po dobu několika let pozůstalými opakovaně navštěvováno. Mezi prvním a druhým typem označení (a navštěvování) místa je přitom značný rozdíl. Zatímco v prvním případě jde více o přechodný jev a vyjádření aktuálních emocí, ve druhém případě se pozůstalí záměrně snaží trvale označit místo smrti či tragické nehody. Nejde tedy jen o ně samotné, ale i o to, aby upozornili ostatní, že na určitém místě byl zmařen lidský život. Ať již byly okolnosti jakékoliv, jednalo se o nečekanou smrt člověka, většinou mladého. V první vlně výzkumu bylo ve vzorku celkem pět případů, kdy na místě byly volně umístěny pouze věci, respektive květy a svíčky. Do druhé vlny se zachovalo označení tří z těchto míst. Ve dvou případech dokonce zůstal zachován i „dočasný“ charakter těchto pomníčků. Po sedmi a osmi letech na místech byly stále pouze předměty, umělé květy, vánoční květinová vazba a lucerny. V jednom případě na místě vznikl pomníček obsahující fixované předměty, sestávající z kovového kříže, kamenů a dvou keřů (obr. 2). Na dvou dalších místech pak předměty vyjadřující smutek zmizely. Ve druhé vlně výzkumu byly zaznamenány tři případy těchto „dočasných“ pomníčků, kde místo nehody označovaly pouze svíčky/lucerny

a květy. Na základě provedeného výzkumu není možné zjistit, ve kterých případech se pozůstalí rozhodnou pro vybudování trvalejšího pomníčku a kdy ne. Pravděpodobně v tom hraje roli mnoho faktorů, zejména osobních a místních, i okolností dané nehody.



Obr. 2. Pomníček zbudovaný na místě smrtelné nehody mladíka na Kladensku. (Stejné místo jako na obr. 1 zhruba po sedmi letech.) Foto: Olga Nešporová, 5. 12. 2013.

Jak dlouho v českém prostředí pomníčky u silnic vydrží? Provedený výzkum poskytl vzhledem k malému vzorku i časovému odstupu od první vlny výzkumu zatím pouze dílčí odpovědi na tuto otázku. Je zřejmé, že pokud se výrazně nezmění legislativa a přístup veřejnosti k těmto objektům, pak mnohé z nich přetrvávají v prostoru po dobu několika desetiletí. Provedené dvě vlny výzkumu byly realizovány v časovém rozestupu zhruba sedmi let.⁹ Je nezbytné připomenout, že většina pomníčků se na místech v době první vlny

⁹ Jednotlivé pomníčky byly v rámci výzkumu opětovně navštíveny po šesti až devíti letech. Metodologicky by tento relativně velký časový rozptyl neměl mít negativní dopad na zjištěné výsledky. Pomníčky zachycené v první vlně výzkumu totiž vznikaly postupně a u mnohých nebylo možné určit přesné datum vzniku (či smrti), takže by rychlejší realizace druhé vlny výzkumu stejně nevedla ke zpřesnění výsledků.

výzkumu již po dobu několika let nacházela, takže jejich přítomnost zachycená ve druhé vlně výzkumu znamená, že se v krajině udržely minimálně po dobu sedmi let, ale zpravidla o několik let déle. Obecný přehled o zkoumaném vzorku a výsledcích porovnání dvou vln výzkumu, ověřujících trvání pomníčků v čase, poskytuje mapa 1 (v příloze na konci textu).

Z celkového počtu 69 pomníčků zachycených v první vlně výzkumu se u silnic po zhruba sedmi letech stále nacházelo 54 z nich, tj. 78 % (objekty označené čtvercem na mapě 1). 15 pomníčků, tj. 22 % (objekty označené kruhem), zmizelo.¹⁰ Některé pomníčky musely být záměrně odstraněny, jiné zanikly primárně v důsledku toho, že nebyly dál pozůstalými navštěvovány, chátraly a pozvolna se rozpadaly. Vegetace v okolí silnic roste v teplých obdobích roku poměrně bujně, takže se ukázalo, že i objekty, které na první pohled vypadají celkem pevně (například jsou vyzděné, obsahují kameny či cihly), pokud nejsou udržovány, podléhají zkáze poměrně rychle. Několik takových pomníčků ze vzorku se u silnic ještě nacházelo, bylo však zřejmé, že pokud je pozůstalí rychle neopraví, jejich trvání již dlouhé nebude. Celkově ovšem výzkum potvrdil, že většina objektů přetrvá v krajině sedm let a mnohem častěji se u silnic nachází ještě déle. Pomníčky běžně připomínaly události, ke kterým došlo před patnáct lety i dříve. Mezi pomníčky, u kterých bylo možné identifikovat čas nehody, připomínal nejstarší nehodu pomníček vztyčený na památku smrti z roku 1961, po něm druhý odkazoval k nehodě z roku 1987 a třetí v pořadí k nehodě z roku 1995. Dva nejstarší pomníčky byly na území malých obcí, což nepochybně přispělo k jejich dlouhé životnosti. O kamenném pomníčku z roku 1961 prohlásil starosta obce, že „nikomu nevadí“, občas se o něj někdo postará (bývají u něj květiny či lucerna se svíčkou). V obci je pomníček údajně vnímán jako historická památka, vzpomínka na ženu, která zde žila a zemřela před více než padesáti lety. Žádní její příímí příbuzní přitom v obci již nežijí.

Jedná se sice o výjimečné případy, ale ani zmizení pomníčku nemusí být definitivní. Není totiž vyloučené, že pozůstalí v budoucnosti pomníček opět neobnoví. I takové případy byly v průběhu výzkumu zaznamenány: dva zhruba rok chybějící dřevěné kříže na místě nehody byly posléze nahrazeny kovovými ekvivalenty (obr. 3), v dalším případě byla k sloupu po delší časové odmlce opět pověšena kytice umělých červených růží. Je zřejmé, že k obnově pomníčků může docházet v souvislosti s potřebami pozůstalých a patrně při výročních

¹⁰ Ve dvou z těchto případů zaniklých pomníčků sice nebyla místa pozůstalými dál navštěvována, ale na místě nehody ještě zůstaly keře, které zde byly při budování pomníčku pozůstalými vysazeny.

událostech, například při výročí smrti, popřípadě v souvislosti s „dušičkami“, tedy svátkem zesnulých. Výzkum potvrdil, že právě výročí úmrtí, „dušičky“, Vánoce a popřípadě i Velikonoce jsou příležitostmi, kdy pozůstalí pomníčky u silnic pravidelně navštěvují.



Obr. 3. Křížky zbudované na paměť dvou obětí na Příbramsku. Vlevo původní dřevěná podoba, vpravo novější kovové kříže, které je po letech nahradily. Foto: Olga Nešporová, 16. 4. 2005 a 11. 12. 2013.

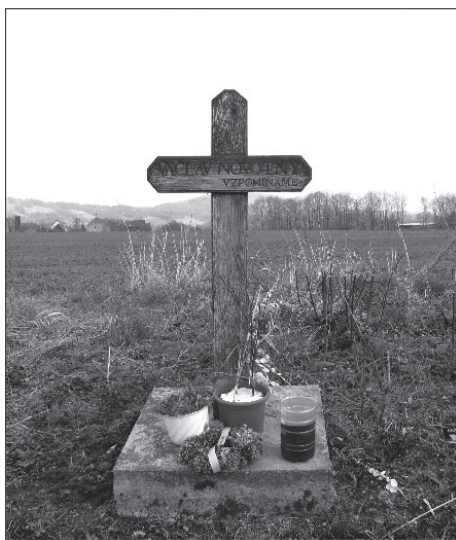
Nově bylo na výzkumných trasách zaznamenáno 20 objektů, které byly identifikovány jako pomníčky obětí dopravních nehod.¹¹ Jedná se tedy o zvyk, který je nejen nový, ale rovněž velmi živý a praktikovaný. Tím spíše, když vezmeme v úvahu, že počet úmrtí v důsledku dopravních nehod v posledních letech na českých silnicích stále klesá (ČSÚ 2014; ÚZIS 2013). Počet pomníčků u silnic neustále roste tím, že mnohé v prostoru zůstávají nikoliv pouze po dobu několika týdnů, ale velmi často po dobu zhruba deseti a více let.

Vzhled a úprava pomníčků

Výzkum jasně ukázal, že vzhled pomníčků je velmi stabilní (obr. 4). Znamená to, že po instalaci pevných objektů v podobě kříže, kamenného náhrobku či

¹¹ Dva další objekty, které na první pohled působily podobným dojmem, nebyly do souboru zařazeny, protože se nejednalo o pomníčky připomínající oběti dopravních nehod. V jednom případě šlo o pomníček připomínající úmrtí koně, druhý velký kříž byl vztyčen pro oběti komunistického režimu.

jiného pevného objektu (kolo, kytara) je zvolená forma respektována a na místě udržována. Základní charakter a tvar pomníčku se tedy v čase zpravidla nemění. Pokud se jedná o dřevěný kříž, je někdy nutné ho po letech vyměnit, ale i pak pozůstali nejčastěji dají na místo opět kříž. U dřevěných křížů bylo zpravidla nutné provést v průběhu let alespoň nový nátěr. Byly zaznamenány časté proměny v barvě, kdy byl původní lak, respektující barvu dřeva tvořícího kříž, většinou nově překryt tmavě hnědou barvou (obr. 5). Jedná se nepochybně pouze o zcela praktickou záležitost, která nemá nést žádný konkrétní symbolický význam. Ve dvou případech kříž z pomníčku zmizel. V jednom z těchto případů byl dřevěný bílý kříž nahrazen horizontální kamennou deskou nesoucí jméno oběti, data jejího narození a smrti a text: „nikdy na tebe nezapomeneme“. Ve druhém případě nešlo o záměrné odstranění kříže, ale o rozpad pomníčku sestávajícího z plochých kamenů a dřevěného kříže. Na místě po osmi letech dřevěný bílý kříž již sice zcela chyběl, ale na zbytcích kamenů byla čerstvá vánoční výzdoba (svícen z jehličnatých větví, větev s vánočními ozdobami, lucerny se svíčkami), což svědčilo o tom, že místo je občas pozůstalými navštěvováno.



Obr. 4. Pomníček u silnice na Hořovicku si po dobu sedmi let udržel stabilní podobu a byl stále navštěvován (vlevo fotografie z první vlny výzkumu, vpravo fotografie z druhé vlny výzkumu). Foto: Olga Nešporová, 17. 4. 2006 a 14. 4. 2013.

Z původních 69 objektů se jich tedy ve druhé vlně výzkumu ještě u silnic nacházelo 52. Přitom bylo zřejmé, že většinu z těchto pomníčků, připomínajících nehody starší sedmi a více let, stále pozůstali příležitostně navštěvují. Zhruba 65 % objektů (tj. 34 pomníčků) bylo pozůstalými čerstvě navštíveno, tj. zhruba do dvou měsíců před záznamem objektu ve druhé vlně výzkumu. Zpravidla se jednalo o návštěvy v souvislosti se svátkem všech zesnulých nebo s Vánoci. Na dvou pomníčcích byla dokonce čerstvě zapálená svíčka. Jednalo se o pomníčky staré osm a deset let.

Nelze říci, že by nově zaznamenané objekty měly v nějakém ohledu jiný charakter než ty, které byly zaznamenány již v první vlně výzkumu. Nové objekty (20 případů) byly velmi podobné těm starším. Nejčastěji užitým symbolem byl kříž. Chyběl zejména tam, kde se ještě nejednalo o fixované předměty, ale pouze o květiny a svíčky/lucerny umístěné na místě nehody (3 případy). Z původního souboru 69 pomníčků zachycených v první vlně výzkumu (tj. v letech 2005–2008) obsahovalo zhruba sedm z deseti kříž (cca 70 %, tj. 48 objektů). Mezi objekty nově zachycenými ve druhé vlně výzkumu (tj. v letech 2012–2014) byl kříž použit dokonce ve čtyřech pětinach případů (v 80 %, tj. v 16 případech z 20).

Kříž tvoří velmi často hlavní prvek pomníčků u silnic také v zahraničí, což je i důvodem, proč někteří autoři přímo hovoří o křížích u silnic (Henzel 1991; Everett 2007; Reid – Reid 2001). Velmi zajímavé jsou ovšem souvislosti, které se k tomuto symbolu vztahují. Zatímco v jednom prostředí kříž nevádí, jinde je kritizován a někde ani nemají obyvatelé potřebu jej používat a raději volí například formu desky. Kříž je původně jednoznačně křesťanským symbolem, symbolem ukřižování Ježíše Krista, ale také symbolem naděje na vzkříšení. Nejen v českém prostředí se však v průběhu staletí stal postupně i obecným symbolem smrti, a je tak používán před datem úmrtí. Jeho význam a užití v pomníčcích připomínajících oběti dopravních nehod je v českém prostředí právě asi často tento. Zpravidla nejde o náboženský symbol, ale o symbol smrti, v tomto případě navíc smrti tragické, nečekané, předčasné a tím vlastně nespravedlivé.¹² V některých státech může užití (křesťanského symbolu) kříže v pomníčcích u silnic vzbuzovat negativní reakce (Dickinson – Hoffmann 2010; Stengs 2005), ale v českém prostředí jsem tento jev vůbec nezaznamenala. To patrně souvisí s místním široce rozšířeným nekřesťanským vnímáním symbolu kříže.

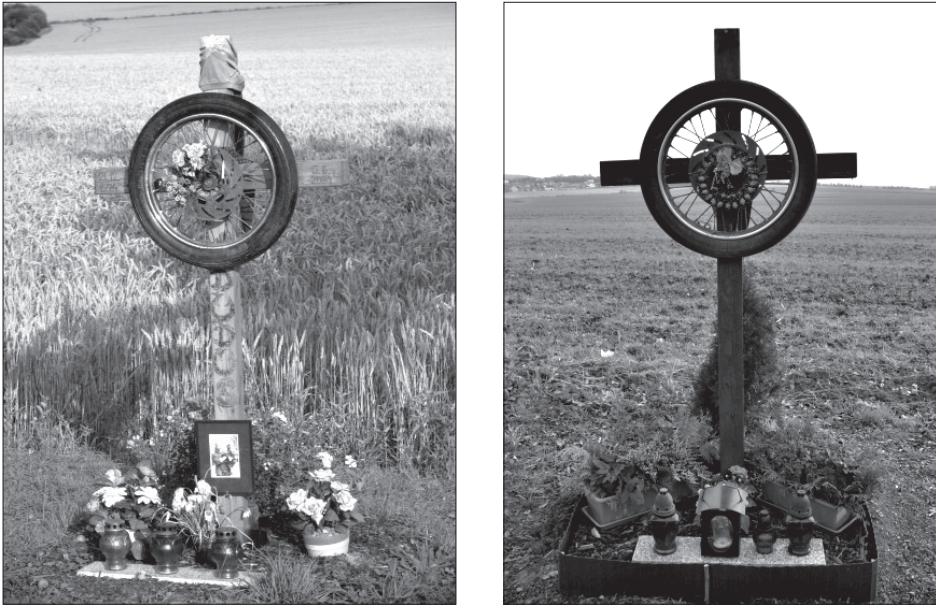
To ovšem neznamená, že by duchovní nemohl pomníčku popřípadě požehnat. To je naprosto běžné například v pravoslavném Rumunsku (Nešporová – Stahl 2014) a okrajově se takové případy mohou stávat i v mnohem sekulárnější České

¹² Problematika viny je zde velmi složitá, a bude proto řešena v jiné studii.

republice.¹³ Snad právě proto, že se jedná o praxi spíše mimořádnou, i proto, že česká společnost je stále velmi homogenní, nikomu kříže u silnic nevadí. Respektive vadí popřípadě pomníčky u silnic obecně, nikoliv jejich podoba ve tvaru kříže. Spíš dokáže více pobouřit mohutný kamenný pomník připomínající člověka, který zahynul z velké míry vlastní vinou, než prostý kříž. I když je patrné, že aspekt posvátna a nedotknutelnosti mají pomníčky u silnic obecně, ať již je jejich podoba jakákoliv. Zpravidla však ani lidé, kterým pomníčky vadí, se neodhodlají k jejich rušení a odstraňování.

Provedený výzkum naznačuje, že pomníčky mají tendenci být více navštěvovány a delší dobu setrvat na místě v případě, že leží nedaleko místa bydliště pozůstalých, a jsou tak pro ně snadněji dostupné. Přestože je v obcích nebo na jejich okrajích větší pravděpodobnost, že se místo promění v souvislosti s novou výstavbou či úpravou komunikace, nemusí to vést ke zrušení pomníčku. U pomníčků umístěných v obci je totiž velmi pravděpodobné, že okolní obyvatelé mají informace o jejich tvůrcích a udržovateli. Proto není nijak výjimečné, že je pomníček v součinnosti s nimi zachován, popřípadě přestěhován. Ve zkoumaném vzorku se vyskytlo několik takových případů. V jednom se jednalo o přesunutí pomníčku za plot, na území místní firmy. Ve druhém případě to byl pomníček v podobě dřevěného kříže a keramické vázy, umístěný na sloupu elektrického vedení. Sloup byl při opravách vyměněn za nový, na který byly totožné předměty znovu umístěny. Ve dvou dalších případech došlo k přesunu pomníčku v souvislosti s budováním cyklostezky podél původní komunikace, u které pomníček stál. V obou případech byl totožný objekt přesunut o pár metrů od silnice k cyklostezce a byl nově orientován čelem k uživatelům cyklostezky, tedy zády k silnici. Tolerance a citlivost okolí k potřebám pozůstalých je zpravidla velká, a tak jsou tyto objekty mnohdy zachovány i tehdy, když na místě dojde k nějakým stavebním pracím. Souvisí to s významy přikládání pomníčkům, kterými se budeme zabývat v následující kapitole.

¹³ O takových případech, kdy katolický kněz požehnal některým pomníčkům u silnice, referoval 31. 10. 2011 Blanenský deník (http://blanensky.denik.cz/zpravy_region/lide-na-dusicky-rozsvecuji-i-pomniky-lemujici.html; přístup dne 19. 12. 2014). Oficiálnější a nábožensky tradičnější obřady bývají i v České republice poměrně běžné v souvislosti s instalací formálnějších kolektivních pomníků či při konání vzpomínkových akcí na těchto místech. Příkladem je kolektivní pomník obětem dopravních nehod na D1, umístěný na dálničním odpočívadle u Pávova (D1), kde od roku 2006 každoročně přibývá jeden dřevěný kříž s vytesaným počtem obětí, které na dálnici během toho roku zahynuly. Instalace se účastní i duchovní, neboť tento kolektivní pomník je vytvářen z iniciativy jihlavské římskokatolické farnosti. Podobně se od roku 2004 každoročně konají i vzpomínkové akce na oběti dopravních nehod formou bohoslužby z iniciativy Českého sdružení obětí dopravních nehod, např. u pomníku obětem dopravních nehod na nultém kilometru dálnice D1 v Praze na Chodově (<http://www.csodn.cz/listopadova-nedele>; přístup 18. 12. 2014).



Obr. 5. Drobné proměny lze pozorovat na tomto pomníčku, připomínajícím motocyklovou nehodu z roku 2003 a její oběť. Foto: Olga Nešporová, 24. 7. 2005 a 5. 12. 2013.

Proměny významů pomníčků u silnic v čase

Objekty, které u silnic připomínají smrtelnou nehodu a její oběti, bývají v zahraniční literatuře často označovány slovem svatyně (*shrine*), což má podtrhnout sakrální charakter těchto míst (Bednar 2011; Belshaw – Purvey 2009; Doss 2006; Grider 2006; Santino 2006). Posvátný charakter přitom nemusí být prezentován přítomností náboženských symbolů, nejčastěji kříže. Nemusí se totiž jednat o projev tradiční křesťanské religiozity, ale často spíše o nový a individuálnější způsob vnímání posvátna, který je bližší mnohým dnešním lidem. Takový přístup byl zaznamenán i v jiných státech, tím spíše může být uplatňován v českém případě. Jennifer Clarková a Majella Franzmannová (2006) dokonce upozornily na skutečnost, že současné pomníčky u silnic jsou na některých územích Austrálie a Ameriky spíše vyjádřením alternativních forem religiozity, než že by byly budovány s ohledem na křesťanské tradice. Akcentují individualitu a specifičnost jedince už tím, že jsou instalované v místě, které je významným způsobem spjaté s jeho životem a smrtí. Podněcují tak ke konání soukromých a osobních rituálů truchlení, a to proti těm, které

se spíše v tradičním duchu konají v kostelech a na hřbitovech. Plně to odpovídá Walterově teorii o změně přístupu ke smrti, kdy náboženství je nahrazeno vnitřní spiritualitou (Walter 1994; 1999).

Sakrální rozměr je v jistém ohledu vnímán jak samotnými tvůrci a udržovateli pomníčků, tak i jejich okolím. Pro přímé pozůstalé a tvůrce pomníčků má posvátný charakter samo místo, kde jejich blízký zemřel nebo kde se stala nehoda, v jejímž přímém důsledku zemřel (např. při převozu do nemocnice či v nemocnici). Z výzkumu se zdá, že silný význam tohoto místa pro pozůstalé v čase neslábne, alespoň ne v případech, kdy je pomníček stále udržován. Dokládají to výpovědi paní Jany, jejíž syn zemřel při automobilové nehodě. Zhruba rok po nehodě, kdy do té doby prakticky denně navštěvovala místo smrti, aby tam zapálila svíčku, přinesla květiny a upravila vzhled pomníčku, uvedla:

„Tam ztratil Petřík život, tam na té zemi leželo jeho mrtvé tělo. Nevím, nebyla jsem věřící, ale ta jeho dušička, tam snad chvíli byla. ... Tam si myslím, že jakoby tu duši ztratil, kdežto na tom hřbitově je opravdu jenom ta schránka.“¹⁴

Místo smrti svého syna, které bylo vzdálené několik kilometrů od jejího bydliště, přitom navštívila poprvé ve stejný den, kdy její syn zemřel. Hned jak ji propustili z nemocnice, kam ji odvezli poté, co se zhroutila po vyslechnutí zprávy o synově smrti. Vzala číši s mušlemi z dovolené, květinu a svíčku a místo společně se svým manželem navštívila, aby tam svíčku zapálila. Od té doby téměř každý den navštěvovala postupně (přibližně rok) vznikající pomníček. Četnost návštěv se následně zmenšila, ale i devět let po neštěstí navštěvovala paní Jana místo zhruba jednou týdně. Na otázku, co pro ni to místo znamená, odpověděla více než devět let od smrti syna v duchu, jako by se během těch let mnoho nezměnilo:

„Dneska? To co pořád. Jako já to беру tam, že opravdu když tam někdo jede, okolo, tak jako ví, že se tam něco stalo. Takže třeba pojedje opatrněji, nebo že se nad tím zamyslí, že vlastně takhle. Protože to je i pro mě, když já jedu někde, že ano, a vidím to [pomníček u silnice], tak si říkám, teď se ti to tady zdá bezpečné, ale asi není. Tak uber. Nebo já nevím. Může se stát cokoli kdekoli, že ano. Teď člověka to nutí, ty řidiče, i k té větší opatrnosti, a aby se zamysleli nad tím, že to je všechno jenom chvílka. Tak nějak asi. No, a že i ti, co třeba nedojdou na ten hřbitov, tak že můžou jít tam. Jako. A už asi i to, že když už jsme to tam udělali, do té první jakoby [podoby],

¹⁴ Rozhovor ze dne 29. 6. 2006.

toho, tak že to tam asi už zůstane. Tak. (pauza) A někdy je to pro mě blíž, když mám ten smutek, si zajet tam, než třeba na ten hřbitov.“¹⁵

I Janino ospravedlňování existence pomníčku na veřejném místě poukazem na jeho možný pozitivní přínos pro širší veřejnost a ostatní řidiče, které má nabádat k opatrnější jízdě, bylo stejné jako před devíti lety. Už v prvním kontaktu se mnou vysvětlovala bytí pomníčku slovy: „*Tím, že tam je ten pomníček, bych chtěla, aby všichni[,] co jdou okolo[,] byli opatrnější, obezřetnější, aby si uvědomili, že i na tak přehledné křižovatce se může cokoli stát.*“¹⁶

Podobně to bylo i s jejím vztahem k místu smrti jejího syna v porovnání s hřbitovem, kde bylo jeho mrtvé tělo pohřbeno. Ani k tomuto místu se její vztah příliš nezměnil. Jak hřbitov, tak pomníček pravidelně navštěvovala a přinášela tam charakterově podobné věci, tedy květiny a svíčky, které tam zapalovala. O obě místa se zároveň starala tak, aby byla stále „hezká“, tedy pečlivě upravená. Rozdíl byl v tom, že na hřbitově totéž zajišťovala i Janina matka, která bydlela v domě jen několik set metrů vzdáleném. Hlavní udržovatelkou pomníčku však byla Jana. Sice to explicitně nezmínila, ale i to ji patrně motivovalo k dalším a dalším návštěvám, neboť nechtěla, aby pomníček zanikl. O tom se v rozhovoru jasně zmínila. Sama si přitom v mysli spojovala místo u silnice spíše s živým synem než s mrtvým, k čemuž jí více podněcoval hrob s ostatky i reálné svědectví „mizení“ synova těla. To v rozhovoru popsala následovně, i s poukazem na skutečnost, že její manžel vnímá obě místa opačným způsobem a je pro něj naopak těžší navštěvovat pomníček.

„...někomu se to třeba bude zdát divné, tady sousedka mi třeba řekne, že to [vytvořit a navštěvovat pomníček] ona by nikdy nedokázala, kdyby se jí to stalo. Jako že jí to přijde, jako že se tam to místo oslavuje. Jo. To je ten její pohled, že ona by to nikdy takhle nedělala. Tak jako samozřejmě já jí říkám, nemůžeš vědět, co bys dělala [kdyby ti zemřelo dítě]. To nevíš jako. To není oslava, to je jako, že tam prostě někdo umřel. Tak nějak takhle. A pro mě, protože asi je to možná tím, že jsem tam nebyla, manžel tam byl, když tam ta nehoda byla, ten tam toho Petříka viděl, když to řeknu takhle jakoby ležet, když tam byla ta auta, ještě všechno. To já už ne. Já tam byla, když to bylo všechno pryč. Tak asi to pro mě není tak traumatizující, jako když přijdu na ten hřbitov a vím, že tam ten Petřík je [byl pohřben do země] a že už z něj není nic, jako. Třeba. Pro mě jako tam [na hřbitov] bylo hrozně těžké chodit, a je pořád. Protože, já nevím,

¹⁵ Rozhovor ze dne 19. 9. 2014.

¹⁶ E-mail ze dne 15. 5. 2006.

jak to mám říct, ale jako prostě když se ta zem sesedá, sesedá a my tam vozíme ty pytle s tou zeminou, a pořád to tam ještě [chybí], tak to je pro mě horší než jít sem [k pomníčku]. Tak já půjdu dát tu kytku sem a jsem ráda, že tam [na hřbitově] matka zaleje třeba. My tam [na hřbitov] stejně jezdíme pořád, teď přes to léto, když jsme byli doma tak alespoň jednou za čtrnáct dní. Přes zimu třeba jednou za týden. To je jakoby stejné, ale je pro mě těžší ten hřbitov.“¹⁷

Poměrně zajímavá je skutečnost, že zatímco hřbitov se neostýchala občas navštívit i společně se svými vnuky předškolního věku, dětmi druhého syna, k pomníčku na místo smrti jejich strýce je zatím nikdy nevzala. Vysvětlila to celkem logicky s odkazem na nebezpečnost toho místa. Zároveň však vyjádřila naději, že i po její smrti a smrti jejího manžela snad pomníček na památku syna Petra nezanikne a bude ho udržovat jednak její druhý syn a dále právě jeho synové, tedy její vnoučata. Aspekt trvání byl v jejím vnímání poměrně důležitý a odrážel nepochybně i samotný proces truchlení, kdy ztráta syna pro ni nebude nikdy překonána a zapomenuta.

Americký badatel v oblasti mediálních studií a vizuální komunikační kultury Robert Bednar (2011) byl jeden z mála autorů, kteří se věnovali právě temporalitě v souvislosti s pomníčky u silnic. Upozornil na skutečnost, že tyto objekty mají svoji důležitou funkci přenosu, respektive že jsou objekty přenosu (*transference*). Spojuje se v nich funkce truchlení a funkce varování. Tato místa truchlení jsou objekty materializovaných vzpomínek, které utváří veřejnost, která je pomocí nich seznamována s traumatem smrti (Bednar 2011: 29). Co je ovšem velmi důležité, i tyto objekty mají svoji životnost, tedy vznikají a zanikají, „žijí a umírají“. Z vyprávění paní Jany bylo velmi zřejmé, že se brání, aby toto speciální místo „zemřelo“, tedy aby se pomníček z místa ztratil. Udržováním pomníčku stále upraveného, velmi často vyzdobeného svítilkami a živými květy, jako by vzpomínka na jejího syna byla stále živá a Jana si rozhodně nepřála, aby „zemřela“. Prolomení hranice mezi smrtí a životem bylo v tomto místě jakoby stále přítomné, veřejně prezentované a pro ni samotnou velmi důležité. V určitém ohledu se někdy jednalo spíše o setrvačnost, než jak tomu bylo v prvním roce po smrti syna, kdy místo navštěvovala každodenně. Myšlenka na možný zánik pomníčku jí však byla nepříjemná. I z toho důvodu s manželem na místo zasadili dva keře, o kterých doufali, že tam budou jejich syna připomínat i po jejich smrti.

¹⁷ Rozhovor ze dne 19. 9. 2014.

„Já nevím, co je lepší, jestli to [pomníček u silnice] udržovat, nebo to nechat, jako. Já nevím, nebo tam jít jednou za rok, jako položit kytičku. Nebo takhle. Jako my se o to staráme pořád. Jako já tam jezdím dvakrát do týdne, když je horko to zalít, že ano nebo tak. Jezdí tam manželovi rodiče. Ty tam jezdí vždycky toho pátého [v den výročí smrti] nebo když má Petr svátek nebo narozeniny, prostě pravidelně jednou za měsíc. Moje rodiče nejsou, ty tam nejezdí. Ale chodí tam ještě i ty kamarádi nějaký, nevím jako kteří, ale to vidím, že tam něco je. Buď jako o tom výročí, nebo když má svátek nebo narozeniny. Někdy i jakoby mimo, tak jako. Ale asi si myslím, že dokud budu živa, tak to budeme udržovat, no. Ale jak to bude potom, to nevím. Ale myslím si, že už to pak zase budou udržovat i vnoučata, protože oni už dneska vidí tady to [ukazuje na zlatý medailonek na krku s vyrytým portrétem syna a manžela] a říkají, to je malý Petr a velký Petr. Že to je strejda. Chodí s námi i na ten hřbitov, takže už vědí. Já nechci, aby jako, aby to jednou zůstalo bez něčeho, až tady mi jednou nebudeme.“¹⁸

Tento výrok vysvětluje i počínání jiných pozůstalých po obětech dopravních nehod. Někteří se po letech rozhodnou pomníček dál neudržovat, protože to vyžaduje jeho pravidelné navštěvování, kdy je často potřeba zejména v jarním a letním období na místě vysekávat trávu, jinak může být poničen právě v důsledku údržby a strojového sekání vegetace v okolí silnic. Někteří tak mohou místa občas navštívit a zanechat tam například svíčku či květinu, ovšem bez toho, aby se o pomníček trvale pravidelně starali. Tuto zátěž možná někteří dopředu anticipují, proto na místo stále přinášejí jen předměty a pevný pomníček nebudují. Pak je i snazší místo opustit a dál nenavštěvovat, pokud pozůstalý již tuto potřebu necítí.

Zatímco pro některé pozůstalé (patrně zejména mladší lidi a přátele zesnulých obětí) může být navštěvování pomníčku u silnice jakousi náhradou k tradičnějšímu navštěvování hřbitova, v zaznamenaném případě informátorka zároveň prováděla mnohé další rituály truchlení, včetně pravidelného navštěvování hřbitova nebo zapalování svíček doma u obrazu zesnulého.¹⁹ Nelze tedy říci, že by budování a navštěvování pomníčků obětí tragických nehod vytlačovalo jiné pohřební zvyky, ale spíše je rozšiřuje a doplňuje. Podobné zjištění přinesli i další autoři, studující pomníčky připomínající oběti dopravních nehod v Nizozemsku (Klaassens – Groote – Huigen 2009), Norsku (Westgaard 2006) či Rumunsku (Stahl 2010).

¹⁸ Rozhovor ze dne 19. 9. 2014.

¹⁹ K „domácím oltáříkům“ pro zesulé příbuzné viz Heřmanský 2003.

Sociální rozměr

Při zohlednění délky trvání veřejných připomínek smrti v podobě pomníčků u silnic je důležitý právě také sociální rozměr, a sice tolerance okolí k tomu, aby byl pomníček po desetiletí na místě udržován. Zahraniční autoři totiž zaznamenali různé způsoby vztahování se k pomníčkům, včetně jejich rušení. V některých státech USA jsou například odstraňovány v případě, že byly vztyčeny nelegálně a v rozporu se stanovenými pravidly (Dickinson – Hoffmann 2010). Zatímco v Irsku jsou velmi dobře vnímány a mnohdy jejich vztyčování podporují i lokální samosprávy, v sousedním Severním Irsku je situace jiná a pomníčky připomínající smrt ve veřejném prostoru jsou často různými skupinami záměrně ničeny (MacConville – McQuillan 2010: 196). Někde je omezován čas, po který se mohou takové objekty v prostoru nacházet, a to vydáním svolení s jejich zbudováním na určitou dobu, například rok či několik let (Dickinson – Hoffmann 2010).

Jak naznačil provedený výzkum, vstřícnost k tomuto typu truchlení ve veřejném prostoru je dnes v českém prostředí velká. Přestože nelze říci, že by pomníčky u silnic byly širší veřejností přijímány pouze pozitivně (viz Nešporová 2008), tolerance k nim je ohromná. To bylo zřejmé i z rozhovorů s vedoucími pracovníky správy silnic Středočeského kraje. Ti připustili, že pomníčky u silnic zpravidla vznikají bez povolení a neexistuje žádná jasná formální metodika, jak s nimi nakládat. Zároveň se však shodovali, že pokud netvoří pevnou překážku v tělesu silnice či nebezpečné místo, není důvod je rušit.²⁰ O záměrném odstraňování těchto předmětů neměli žádné informace a poukazovali na fakt, že se jedná o citlivé téma a musí být řešeno s ohledem na pozůstalé. Pomníčky jsou údajně zpravidla budovány mimo silnici samotnou, takže na místě nevadí.

Vedoucí provozního úseku s předchozí mnohaletou praxí cestmistra ve Středočeském kraji v rozhovoru uvedl, že pokud pomníček nezasahuje do profilu komunikace a neznemožňuje sekání, tak zpravidla nevadí a je respektován.²¹ Dle jeho vlastní zkušenosti nejsou odstraňovány ani pomníčky, které jsou neudržované a rozpadlé. On sám ovšem poukázal na fakt, že žádný takový pomníček nezažil. To stojí za zmínku, protože ve výzkumném souboru se takové pomníčky vyskytovaly, a nikoliv pouze výjimečně. Tento informátor si vzpomněl na dva případy, kdy byly pomníčky překážející údržbě po dohodě s rodinou přemístěny na vhodnější místo. A zmínil rovněž skutečnost, že se zpravidla jedná o objekty připomínající smrtelné nehody místních obyvatel, takže i v těch případech, kdy

²⁰ Rozhovor s vedoucí technického úseku středočeské krajské správy a údržby silnic ze dne 19. 12. 2014.

²¹ Rozhovor s vedoucím provozu údržby silnic jedné oblasti Středočeského kraje ze dne 19. 12. 2014.

není jméno oběti na pomníčku uvedeno, místní lidé i personál udržující silnici ve většině případů vědí, komu pomníček „patří“. I to považoval za další důvod k tomu, aby mohlo být o případném odstranění pomníčku rozhodováno individuálně, na základě konkrétních okolností. Argumentem pro zachování pomníčků u silnic je podle něj i fakt, že tyto objekty nejsou nebezpečné, což potvrzuje skutečnost, že nezpůsobují další nehody.

Zahraniční literatura poukazuje na různé postoje veřejnosti i oficiálních autorit k těmto objektům. Faktem je, že jejich vnímání různými jedinci je různé, od pozitivního a smírného až po názory, že takové objekty na veřejná místa nepatří (Nešporová 2008; Westgaard 2006). V některých státech USA část veřejnosti pobouřil oficiálně stanovený vzhled pomníčků v podobě křížů, protože se jedná o náboženské symboly (Dickinson – Hoffmann 2010). Podobně i v některých částech Nizozemska bylo ze stejného důvodu místními správami nařízeno, aby byly na připomínku obětí dopravních nehod instalovány horizontální pamětní desky. Ty mají navíc tu výhodu, že jsou méně výrazné, a proto zbytečně nepřitahují pozornost řidičů (Stengs 2005). Bezpečnost je v souvislosti s těmito objekty tématem velmi často zmiňovaným. Bývá poukazováno na pozitivní vliv pomníčků, které jsou výstrahou pro ostatní řidiče a měly by je nabádat k větší opatrnosti, reálný dopad na reakce řidičů v podobě zpomalení rychlosti a tedy zvýšení bezpečnosti ovšem prokázán nebyl. Zdá se, že každý řidič reaguje jinak, a zatímco jeden opravdu zpomalí, jiný naopak přidá nohu na plyn, aby byl z místa smrti co nejrychleji pryč. Zatímco někteří řidiči pomníčky ignorují nebo si jich vůbec nevšimnou, pozornost některých přitáhnou patrně více, než by bylo s ohledem na potřebu sledovat jiné aspekty provozu vhodné. Tyto rozdílné způsoby vnímání pomníčků u silnic se objevovaly jak v rozhovorech s pracovníky správy silnic, tak i v diskusních fórech na internetu.²²

Pomníčky u silnic mají z hlediska společenského dva základní póly. Jeden je velmi sociální či kolektivní, druhý naopak velmi osobní. Zatímco jejich umístění do veřejného prostoru z nich činí objekty, které připomínají smrtelnost kolemjdoucím i kolemjedoucím, jejich umístění a připomínka konkrétní události a konkrétní osobnosti akcentují naopak rozměr osobní, a to především pro přímé pozůstalé. Na jednu stranu jsou tedy veřejným provoláním a oslovují širší veřejnost, na druhou stranu umožňují pozůstalým truchlit za konkrétního zemřelého, vyjadřovat niterné emoce a podněcují ke komunikaci s mrtvým. Privátní se tak stává veřejným.

²² Viz např. diskusi příznivců motorek BMW z roku 2009 (http://www.bmwgs.cz/forum/viewthread.php?rowstart=20&forum_id=11&thread_id=5415&pid=85983; přístup 18. 12. 2014) nebo diskusi na stránkách „zповědnice“ z roku 2010 (<http://www.zpovednice.cz/detail.php?statusik=468152>; přístup 19. 12. 2014).

Závěr

Zbudování pomníčku u silnice a jeho pravidelné navštěvování je veřejně rozpoznatelným vyjádřením zármutku nad smrtí blízkého. Během dvou posledních desetiletí se stalo v dnešních společnostech běžnou součástí rituálů obklopujících smrt, a to nejen v České republice, ale i jinde ve světě. Tento způsob truchlení se stal jednou z možností, jak na náhlou smrt reagovat. Z výzkumu vyplývá, že dnes již nelze tuto reakci považovat za výhradně spontánní, ale že se stala součástí veřejně srozumitelných a akceptovaných kulturních norem (rituálů) vztahujících se k truchlení. Nicméně tento zvyk nemá závazný a imperativní charakter, je vysoce dobrovolný a velmi závislý na osobních pocitech a potřebách pozůstalých. To je nepochybně spojeno nejen s krátkým trváním tohoto zvyku, ale i se skutečností, že se v českém prostředí jedná o zvyk sekulární. Jak poukázal již britský sociální antropolog Victor Turner, sekulární rituály mají oproti těm náboženským jeden velký rozdíl, a sice že jejich vykonávání je věcí osobní volby a nemají závazný kolektivní charakter²³ (Chlup 2005).

Lze se domnívat, že tato „volnost“, společně s absencí tradičních náboženských rituálů, přispívá v českém prostředí k tomu, že pomníčky u silnic obětem dopravních nehod nemizí, ale stále přibývají. Česká společnost tak plně vykazuje rysy pozdně moderních a postmoderních společností, ve kterých místo náboženství přebírá autoritu já (self) a osobní zkušenost se stává veřejnou (Walter 1994; 1999). Pomníčky u silnic jsou jasným příkladem. Osobní prožitek a truchlení nad náhlou ztrátou blízkého je materializováno a ritualizováno v podobě zbudování a navštěvování soukromého pomníčku, umístěného ve veřejném prostoru. Jeho existence je pak ve společnosti legitimizována poukazem na varovnou funkci pomníčků a odkazem na větší bezpečnost v dopravě. Pomníček veřejně připomíná nehodu a osobu mrtvého, lze říci, že symbolicky zpřítomňuje jeho bytí ve společnosti. I proto jsou mnohé pomníčky pozůstalými řadu let navštěvovány a udržovány. I tyto objekty však „žijí a umírají“ a mnozí pozůstalí záměrně předcházejí tomu, aby pomníček zbudovaný na památku jejich blízkého zaniknul, tedy symbolicky zemřel.

Osobní pocity a významy jsou v případě pomníčků obětem dopravních nehod zpravidla respektovány, stejně jako zmíněná možnost volby, zda je vyjádřit či ne (tj. zda a jak na místě nehody pomníček zbudovat). Tato volnost vyhovuje

²³ Kritika Turnerova konceptu *communitas*, že ani náboženské rituály nemusí vždy nutně zahrnovat kolektivní rozměr a zakoušení kolektivní jednoty lidství se tedy objevuje pouze v některých náboženských obřadech, není v tomto kontextu podstatná.

mnohým současníkům víc než jasně daná pravidla a normativy. V tomto ohledu mohou být pomníčky u silnic rovněž interpretovány jako zvyk, který se v postkomunistických státech střední a východní Evropy hojně rozšířil právě i díky tomu, že se jedná o společensky tolerovaný způsob jak otevřeně vyjádřit osobní pocity ve veřejném prostoru. A to ještě před čtvrt stoletím nebylo vůbec samozřejmé (viz též Nešporová – Stahl 2014).

Duben 2015

Literatura:

- Bednar, Robert M.: 2011 – Materializing Memory: The Public Lives of Roadside Crash Shrines. *Memory Connection* 1: 1: 18–33.
- Belshaw, John – Purvey, Diane: 2009 – *Private Grief, Public Mourning: The Rise of the Roadside Shrine in British Columbia*. Vancouver: Anvil Press.
- Berger, Peter – Luckmann, Thomass: 1999 – *Sociální konstrukce reality. Pojednání o sociologii vědění*. Brno: Centrum pro studium demokracie a kultury.
- Brouček, Stanislav – Jeřábek, Richard (ed.): 2007 – *Lidová kultura. Národopisná encyklopedie Čech, Moravy a Slezska. 3. svazek*. Praha: Mladá fronta.
- Clark, Jennifer – Franzmann, Majella: 2006 – Authority from Grief, Presence and Place in the Making of Roadside Memorials. *Death Studies* 30: 6: 579–599.
- Clark, Jennifer – Cheshire, Ashley: 2004 – RIP by the Roadside: A Comparative Study of Roadside Memorials in New South Wales, Australia, and Texas, United States. *Omega: The Journal of Death and Dying* 48: 3: 203–222.
- Creswell, John. W. – Clark, Vicki L. Plano: 2007 – *Designing and Conducting Mixed Methods Research*. London: Sage.
- ČSÚ: 2014 – *Dopravní nehodovost a její důsledky v ČR v dlouhodobém pohledu*. Praha ČSÚ. <http://www.czso.cz/csu/2014edicniplan.nsf/p/320254-14> (cit. 28. 12. 2014).
- Dickinson, George E. – Hoffmann, Heath C.: 2010 – Roadside Memorial Policies in the United States. *Mortality* 15: 2: 154–167.
- Doss, Erika: 2006 – Spontaneous Memorials and Contemporary Modes of Mourning in America. *Material Religion* 2: 3: 294–319.
- Everett, Holly: 2007 – *Roadside Crosses in Contemporary Memorial Culture*. Denton: University of North Texas Press.
- Grider, Sylvia: 2006 – Spontaneous Shrines and Public Memorialization. In: Garces-Foley, Kathleen (ed.): *Death and Religion in a Changing World*. Armonk, London: M. E. Sharpe: 246–264.
- Hartig, Kate V. – Dunn, Kevin M.: 1998 – Roadside Memorials: Interpreting New Deathscapes in Newcastle, New South Wales. *Australian Geographical Studies* 36: 1: 5–20.

- Henzel, Cynthia: 1991 – Cruces in the Roadside Landscape of Northeastern Mexico. *Journal of Cultural Geography* 11: 2: 93–106.
- Heřmanský, Martin: 2003 – „Domácí oltářičky.“ Vztahování se k zemřelým příbuzným ve městě a na vesnici (Praha a Černošín). *Lidé města* 12: 121–142.
- Howarth, Glennys: 2007 – *Death and Dying. A Sociological Introduction*. Cambridge: Polity.
- Chlup, Radek: 2005 – Struktura a antistruktura. Rituál v pojetí Victora Turnera II. *Religio. Revue pro religionistiku* 13: 2: 179–197.
- Klaassens, Mirjam – Groote, Peter – Huigen, Paulus P. P.: 2009 – Roadside memorials from a geographical perspective. *Mortality* 14: 2: 187–201.
- MacConville, Una – McQuillan, Regina: 2010 – Potent Reminders: An Examination of Responses to Roadside Memorials in Ireland. In: Hockey, Jenny – Komaromy, Carol – Woodthorpe, Kate (eds.): *The matter of death. Space, Place and Materiality*. Basingstoke, New York: Palgrave Macmillan: 195–207.
- Malinowski, Bronislaw: 1954 – *Magic, Science and Religion and Other Essays*. Garden City: Doubleday Anchor Books.
- Nešporová, Olga: 2008 – Veřejná připomínka smrti – pomníčky u silnic obětem dopravních nehod. *Sociologický časopis / Czech Sociological Review* 44: 139–166.
- Nešporová, Olga: 2013a – *O smrti a pohřbívání*. Brno: Centrum pro studium demokracie a kultury.
- Nešporová, Olga: 2013b – Století proměn v pohřbívání: od církevního uložení do země ke zpopelnění bez obřadu. *Český lid* 100: 183–204.
- Nešporová, Olga – Stahl, Irina: 2014 – Roadside Memorials in the Czech Republic and Romania: Memory versus Religion in Two European Post-communist Countries. *Mortality* 19: 1: 22–40.
- Peden, Margie et al.: 2004 – *World Report on Road Traffic Injury Prevention*. Geneva: World Health Organization.
- Petersson, Anna: 2009 – Swedish Offerkast and Recent Roadside Memorials. *Folklore* 120: 75–91.
- Rajković, Zorica: 1988 – Roadside Memorial Signs for Traffic Accident Victims. *Narodna Umjetnost: Hrvatski Časopis za Etnologiju i Folkloristiku, Special Issue* 2: 167–180.
- Reid, John K. – Reid, Cynthia L.: 2001 – A Cross Marks the Spot: A Study of Roadside Death Memorials in Texas and Oklahoma. *Death Studies* 25: 341–356.
- Santino, Jack (ed.): 2006 – *Spontaneous Shrines and Public Memorialization of Death*. New York, Basingstoke: Palgrave Macmillan.
- Smith, Robert James: 1999 – Roadside Memorials – Some Australian Examples. *Folklore* 110: 103–105.
- Stahl, Irina: 2010 – Les croix de la ville de Bucarest. Problèmes de sociologie religieuse. *Annales Universitatis Apulensis (Historica series), special issue Dying and Death in 18th–21st Century Europe: Refiguring Death Rites in Europe*. Cluj-Napoca: Editura Accent: 387–411.
- Stengs, Irene: 2005 – *Individual and Collective Memorials: Different Strategies in Mourning Traffic Victims in The Netherlands*. Příspěvek přednesený na konferenci The Social Context of Death, Dying and Disposal 7. Bath, 15.–18. 9. 2005.
- Štajnoch, Vítězslav: 2005 – Světské, votivní, poutní kaple a oratoria, polohy kapli a oratorií. *Památková péče na Moravě* 10: 49–62.
- Urbina, Ian: 2006 – As Roadside Memorials Multiply, a Second Look. *The New York Times (Late Edition, East Cost)* Feb. 6: A1.

- Urfus, Valentin – Vít, Jaroslav – Weiser, Stanislav: 2001 – *Kamenné kříže Čech a Moravy*. Praha: Argo.
- ÚZIS: 2013 – *Zemřelí 2012*. Praha: Ústav zdravotnických informací a statistiky ČR.
- Velký sociologický slovník II*. 1996. Praha: Karolinum.
- Walter, Tony: 1994 – *The Revival of Death*. London: Routledge.
- Walter, Tony: 1999 – *On Bereavement. The Culture of Grief*. Buckingham: Open University Press.
- Westgaard, Hege: 2006 – “Like a Trace”: The Spontaneous Shrine as a Cultural Expression of Grief. In: Santino, Jack (ed.): *Spontaneous Shrines and Public Memorialization of Death*. New York, Basingstoke: Palgrave Macmillan: 119–145.
-

Contact: Mgr. Olga Nešporová, Ph.D., Výzkumný ústav práce a sociálních věcí, Karlovo náměstí 1, 128 00 Praha 2; e-mail: olga.nesporova@vupsv.cz.