

## TURISTICKÁ KOLONIZACE MORAVSKÉHO KRASU VE SVĚTLE EPIGRAFICKÝCH PAMÁTEK BÝČÍ SKÁLY

EVA ČERMÁKOVÁ – MARTIN GOLEC

### **Touristic colonization of the Moravian Karst in the light of epigraphic relics of the cave Býčí skála**

**Abstract:** The study focuses on analysis of the collection of historical graffiti preserved in the cave Býčí skála (Moravian Karst). Epigraphic relics preserved here, started to be produced around 1796, when the cave was an integral part of the Lichtenstein romantic landscape park. The research proved several touristic “waves of colonization” that manifested themselves in different character of the graffiti and their varied spatial distribution in the cave. The first wave of touristic presence in the place is connected with German elites, often affiliated to the Lichtenstein court. The authors call it the Swiss-Alpine period of tourism development in “Moravian Switzerland”, as the region was called in this period. The second wave of tourism was associated with Czech population, which appears in the course of the second half of the 19th century, according to graffiti. At the end of this century the Czech patriots renamed the area “Moravian Karst”. The model of “Arcadia” is found again, but no more in the Alpine mountains, but in the North America – land of the Indians and pioneers. This change found its expression in the specific graffiti of this period. During the first half of the 20th century both phases developed in parallel. After the displacement of Germans after the World War II the first stage ended definitively, while the second one continues almost until today.

*Key words:* graffiti, tourism, speleology, Moravian Karst.

### **I. Úvod**

Moravský kras představuje jeden z nejstarších turisticky vyhledávaných regionů na Moravě. O vzniku a šíření turismu v této oblasti vzniklo již několik pojednání, avšak mimo odborný zájem stojí stále zdejší soubory historických turistických

nápisů – graffiti, dochované ve zdejších jeskynním prostředí. Domníváme se, že právě tato kategorie epigrafických památek představuje jedinečný pramen osvětlující vznik, rozvoj a proměny turistického hnutí v Moravském krasu. Předkládaná studie se zaměřuje na představení jednoho z nejvýznamnějších souborů nápisů a graffiti dochovaných v jeskyni Býčí skála, ve střední části Moravského krasu.

## II. Text v krajině a graffiti

Turistické podpisy a nápisy situované v krajině představují specifický typ památek, bohužel zatím spíše přehlížený než využívaný pro seriózní vědecké bádání.<sup>1</sup> Graffiti, či obecněji text v krajině však skýtá nesmírně cenný badatelský potenciál, využitelný jak při rekonstrukci mikrohistorie konkrétní oblasti, tak i v mnohem obecnějším měřítku vztahu člověka a krajiny. Jakou výpovědní hodnotu nápisy typu graffiti vlastně nesou? Od „běžného“ textu se liší především zvýrazněnou, až klíčovou úlohou nosiče textu. Zatímco papír, pergamen nebo dokonce monitor je zpravidla pouhým médiem bez vlastního významu, text v krajině (na kameni, v jeskyni, na vrcholu hory) je se svým nosičem v úzkém vztahu a jeden podmiňuje, doplňuje či umocňuje význam druhého. Nosič a text tvoří smysluplnou jednotu – „*písmo nemůže existovat pouze jako písmo: musí být nesené určitým médiem. V tomto ohledu nápisy mohou význam pouze přidat*“ (Evans 2003: 149). Text v krajině se v tomto směru spíše blíží architektuře ve smyslu Norberga-Schulze (2010); autor považuje architekturu za „konkretizaci genia loci“, za vyjádření a doplnění významu daného místa. Domníváme se, že stejně jako architektura, i nápis interpretuje a zviditelňuje konkrétní místo v krajině. Člověk realizací nápisu přetváří přírodní místo na kulturní, ale současně také „podléhá“ výzvě konkrétní lokality tím, že volí dané místo a ne jiné. Z tohoto úhlu pohledu lze na graffiti prvních turistů nahlížet podobně jako na úpravy krajiny („Verschönerungen“<sup>2</sup>) v anglickém stylu; jeskyně jsou uměle upravovány, aby působily estetičtější a romantičtější, přirozené vyhlídky jsou osazovány rozhlednami a nápis je potom jen další interakcí mezi člověkem a konkrétním místem. Kromě úzkého sepětí graffiti

<sup>1</sup> Pro české prostředí zmiňme alespoň dosud ojedinělý systematický výzkum epigrafických památek v oblasti Labských pískovců a Českého ráje probíhající v režii českolipských archeologů (Jenč – Pátková – Peša 2001), nejnověji v jeskyni Na Špičáku (Jenč – Peša – Turčan – Machačová – Barus 2013) a práce Martina Golce týkající se nápisů a graffiti z Býčí skály (Golec 2013; 2014a; 2014b). Průkopnický počín s evidencí epigrafických památek v jeskyních Moravského krasu proběhl v letech 1982–1983 v Pustém žlebu. Provedla jej speleologická skupina ZO ČSS 6-17 Topas, jmenovitě Jiřina a Igor Audyovi (Audy 1986: 26–27). Dvacet kusů protokolů bylo předáno do Okresního Muzea Blansko a částečně použito v Musil a kol. (1993).

<sup>2</sup> Tedy „okrašlování“ – takto krajinné úpravy Lichtenštejnů nazývá H. Wankel v německém originále své klasické práce věnované „Moravskému Švýcarsku“ (1882).

s nosičem je jeho další klíčovou charakteristikou spontánnost vzniku. Až na výjimky je produktem okamžitého nápadu, který je bezprostředně realizován. Bezprostředností není myšleno pouze okamžité provedení, ale zejména to, že cesta od záměru ke skutku je záležitostí jediné osoby. Chybí zde prostředník v podobě písaře/kameníka vykonávajícího vůli zadavatele. To je naopak charakteristické pro plánované nápisy, většinou realizované pomocí sofistikovanějších postupů a zahrnující prvek hlubšího záměru a také právě prostředníka, který nápis realizuje; epigrafické památky takového typu ovšem postrádající spontaneitu graffiti. A právě spontánnost projevu umožňuje vznik nápisů zrcadlících věrně nitro autora – skýtá tedy jedinečnou sondu do světa jedince a zároveň společnosti daného období.

### III. Moravský kras a počátky turismu

Počátky turismu v Moravském krasu lze spatřovat v náboženských poutích, které zde mají tradici již od dob středověku (Kroupa 1987: 159). Cílem byly chrámy ve Vranově u Brna a ve Křtinách, spojené Křtinským údolím zvaným *Vallis Baptisimi*. Z roku 1663 se dochoval popis části tohoto údolí od křtinského faráře Martina Alexandra Vigsia, který ve svém textu volně přechází od náboženského výkladu k popisu zdejší krasové krajiny. Při své návštěvě nedaleké jeskyně Výpustek si dokonce jako první povšiml fenoménu zanechávání podpisů na stěnách jeskyně – „*lidé do ní na různá místa vyrývají svá jména*“ (Vigsius 1663). Jeskyně Výpustek a Býčí skála, situované na frekventované trase Křtinským údolím, se staly dvěma důležitými cíli poutnických, později také turistických návštěv, a tedy i místy vzniku prvních kumulací podpisů návštěvníků. Ke vzniku turismu v moderním slova smyslu však došlo až později, přibližně na konci 18. století. Příčiny je možné hledat jak v osvěcenském rozmachu vědeckého zájmu o přírodu, tak především v romantickém světonázoru. V anglosaském kulturním prostředí se na podkladě Kantových a zejména Rousseauových myšlenek postupně vyvíjí obdiv k divoké přírodě, a následkem toho se nejprve v prostředí intelektuálních elit a poté stále masověji začínají podnikat výlety do romantické a divoké přírody (Stibral 2005). Turismus si oblíbila zejména měšťanská společnost s relativním přebytkem volného času. Důležitou úlohu v rozvoji turismu na Moravě sehrála bohatá šlechta. Na přelomu 18. a 19. století se nechala po vzoru anglických předloh inspirovat parkovými projekty komponované krajiny, někdy již nově otevřenými široké veřejnosti. Mladí šlechtici (Lichtenštejnové, Ditrichštejnové, Salmové, Haukvicové) pro tuto činnost nacházeli inspiraci během svých anglických pobytů (Konečný 2007: 34–49). Obdobně i města začínala zřizovat veřejnosti otevřené parky; první veřejný městský park na území dnešního státu, Lužánky v Brně, byl otevřen roku 1786 (Pacáková-Hošťálková a kol. 1999: 70).

Krajinářský projekt knížete Aloise Josefa Lichtenštejna a jeho oblíbeného architekta Josepha Hardtmutha v Josefovském údolí ve střední části Moravského krasu ze sklonku 18. století je považován za první šlechtický veřejný park na jižní Moravě (Golec 2013). Park se stal velmi rychle vyhledávanou destinací v severním okolí Brna. Postupně zde začala vznikat síť oblíbených turistických resortů, jejichž rozvoj byl pro 19. století tak typický. Ruku v ruce s tímto novým přístupem k přírodě vzniká určitá prvotní turistická infrastruktura: nové značené cesty, útulny, vyhlídky, rozhledny a hostince. Jde o zcela nový způsob využití krajiny, do té doby využívané jen minimálně, anebo v podstatně odlišném, převážně utilitárním duchu. Objevily se první popisy resortů v novinách, kalendářích a v turistických průvodcích, nastal rozmach turistické kartografie. Turismus sehrál mimo jiné významnou roli v českém národním obrození, návštěvy míst s historickou tradicí přispěly k rozvoji českého (slovenského) národního uvědomění v době tvůrčího romantismu. Navštívená místa se stávala inspirací a přímými náměty umělecké tvorby, což se ve značné míře týká Moravského krasu (Skutil – Skutil 1967) i konkrétně Býčí skály, která se objevuje v dílech Kollárových, Hurbanových, Mánesových i dalších<sup>3</sup> (Absolon 1970: 36–37).

Krajina vystavená nevidané turistické invazi právem vyvolává v některých badatelích asociace spojené s kolonizací. Václav Matoušek přímo hovoří o turistické „kolonizaci“ krajiny a vidí paralelu ke středověké vnější kolonizaci českých zemí (Matoušek 2010: 252). Podobně Karel Altman zmiňuje národnostní boje mezi německými a českými turistickými spolky o zabránění chat – opěrných bodů v pohraničí (Altman 2006: 67). Ukázkovým příkladem je soupeření německého a českého turistického spolku v jednotlivých oblastech Moravského krasu.<sup>4</sup> Stejně jako byla středověká kolonizace provázána expanzí do oblastí dosud stabilně nevyužívaných a šířením specifických sídelních útvarů i charakteristických toponym, je možné i v rámci turistické kolonizace rozlišovat několik fází s obdobnými projevy. Pracovně lze vydělit alespoň dva horizonty na základě projekcí „zemí zaslíbených“ do turisticky objevovaných krajin.

### **III.1. Švýcarsko-alpská fáze (Moravské Švýcarsko)**

Švýcarsko, nejen jako rodiště Jeana-Jacquesa Rousseaua, požívalo dlouho pověsti nezkažené krajiny obývané ryzími horaly, pravým opakem městského obyvatelstva, nahlíženého romantiky jako změkčilé a zkažené. Půvab a divokou

<sup>3</sup> Na stěnách jeskyně Býčí skály nacházíme ale i podpisy intelektuálů, které řadíme mezi zemské vlastence (Meinert, Jurende), a kteří na rozdíl od českých vlastenců upadli v zapomenutí.

<sup>4</sup> Majitelé pozemků severního Moravského krasu Salmové podporovali Klub českých turistů, pozemky střední a jižní části patřily Lichtenštejnům, kteří podporovali Spolek německých turistů.

krásu alpských velehor objevili pro Evropu angličtí básníci Horace Walpole a Thomas Grey v 1. polovině 18. století (Schama 2007). Masový turismus však Alpy zachvátil až koncem 18. století, díky velkému propagátorovi alpského turismu Albertu Smithovi (tamtéž). Mimořádná atraktivita alpských krajin se promítá i do módy iluzorních nástěnných maleb v interiérech (například tzv. alpský pokoj na zámku Jirny v Čechách). Toponyma Švýcarska jako moderní Arkádie se v 19. století šíří po celé Evropě (Moravské Švýcarsko, Českosaské Švýcarsko, „Malé Švýcarsko“ v Lucembursku, Franské Švýcarsko v Německu a Lotyšské Švýcarsko v Pobaltí; blíže viz Čeřovský 2007: 300). V dnešním Moravském krasu se o název Moravské Švýcarsko zasloužil na počátku 19. století rodák z Bavorska Carl Christian André.<sup>5</sup> Dodnes se dochoval název bývalého hutního hostince Švýcárna na Staré huti u Josefova, architektonicky napodobujícího alpskou architekturu.<sup>6</sup> Etnicky je tato fáze turismu spjata především s německým živlem. Název Moravský kras zavedl až český vlastenec Vladimír Josef Procházka na konci 19. století. Inspirován byl Slovinským krasem; vzhledem k obdobným krasovým jevům mu jako geologovi připadalo toto označení vhodnější, v porovnání se zcela odlišnou krajinou alpského Švýcarska (Procházka 1899). Vlastenecký zájem je tu však evidentní. Oba názvy byly používány paralelně jak Čechy, tak Němci. Výhradní pojmenování Moravský kras se plně prosadilo až po odsunu německého obyvatelstva z Československa po druhé světové válce.

### III.2. Severoamerická fáze (Moravský kras)<sup>7</sup>

„Severoamerická kolonizační fáze“ je již plně spjata s českým elementem. Namísto Švýcarska se jako ideální země prosazuje severní Amerika. Nahlížena je jako svobodná země nezkažených divochů – indiánů, hrdých a statečných osadníků a svobodných tuláků. Za popularitou Ameriky po první světové válce stojí zejména filmy inspirované Divokým západem, v nichž vděční diváci hledali zapomnění na prožité válečné utrpení (Hurikán 1990: 16). Zásadní vliv měla také literatura amerického spisovatele a dobrodruha Jacka Londona. Jeho román *Cesta* (v češtině vyšla roku 1923) popisuje život amerických tuláků,

<sup>5</sup> Informace se nachází v nepublikovaných kritických Absolonových poznámkách do Procházka průvodce po severním dílu Moravského krasu z roku 1899. Absolonova pozůstalost v MZM Brno.

<sup>6</sup> Obdobně i chata Salmovka na Skalním mlýně v Moravském krasu byla někdy nazývána Švýcárnou. Další lichtenštejnská Švýcárna – původně horská salaš, se nachází v Jeseníkách blízko Pradědu, její první nájemce byl Johann Aegerter, jehož otec, usazený na jiné salaši v oblasti Kralického Sněžníku, přišel přímo ze Švýcarska.

<sup>7</sup> Podrobnější periodizaci této fáze na „dobu cowboyskou“ (1919–1927) a na ni navazující „dobu kanadskou“ (přibližně 30. léta 20. století) rozlišuje Bob Hurikán (1990).

trampů, brázdících Spojené státy načerno na střechách železničních vagónů. Právě označení *tramp* nejpozději počátkem třicátých let zobecnělo v českém povědomí (Krško 2008: 13), neoznačovalo však už tuláky a žebráky ze společenského dna, ale vyznače specificky českého trampského hnutí, spočívajícího v objevování poetiky divokých (byť často příměstských) krajín a v jednoduchém přebývání v přírodě s minimem technických výtobytků. Severoamerická či trampská etapa nastupuje v Moravském krasu v druhé polovině 20. let 20. století a je neoddělitelně spojena rovněž se vznikem Československa. Tramping do Moravského krasu dorazil z Prahy přes Brno nejpozději po deseti letech, dvacátých let. Moravský kras se až do konce druhé světové války stal teritoriem děleným mezi Čechy a Němce. Celá oblast patřila do konce 20. let 20. století dvěma majitelům: Lichtenštejnům (hlavně jih a střed krasu), kteří podporovali Německý turistický spolek (VDT) a Salmům (severní část oblasti), podporujícím Klub českých turistů (KČT). Obě jazykové větve začaly podporovat i odlišný název území, Němci si ponechali původní termín Mährische Schweiz (Moravské Švýcarsko), Češi si brzo osvojili název Moravský kras (Mährische Karst).<sup>8</sup> Toto dělení nebylo však zcela vyhraněné, jazyky a názvy se prolínaly spolu s různými badateli a jejich původem, kontakty, zvyky nebo zájmy. (Definitivní ukončení „švýcarsko-alpské fáze“ souvisí až s poválečným odsunem Němců z Československa).

Český tramping se pohyboval mimo zavedené struktury. Členové brněnských trampských osad velmi preferovali pěší dostupnost Moravského krasu. Obdobný vztah k přírodě měli i skauti, ti však netihli tolik k severoamerické inspiraci, jejich inspirace dlela spíše na britských ostrovech. Dostupnější byl pro trampy pak jih a střed, ale pozvolna pronikali i dále na sever. Po státním vyvlastnění pozořického panství z majetku Lichtenštejnů v roce 1923 ve prospěch brněnské Mendlovy univerzity se v lesích začali postupně pohybovat čeští trampové, jeskyně ale zůstaly podle starých smluv německým jeskyňářům z VDT.<sup>9</sup> Tam, kde přebývali čeští trampové, horolezci a jeskyňáři běžně působili i němečtí kolegové či rivalové sdružení v jiných spolcích. Nutno tedy říci,

<sup>8</sup> Srovnej v přehledu historické krasové literatury od Rudolfa Burkhardta (1958). V době „Absolonovy speleologické krasové éry“ v Moravském krasu v meziválečném období němečtí autoři běžně užívali termín Moravské Švýcarsko.

<sup>9</sup> V roce 2013 M. Golec našel v MZA Brno dosud opomenutou policejní agendu vedenou v letech 1914–1946, která přinesla nové poznatky o dnes téměř neznámých hlavních německých speleologických spolcích – Spolek německých turistů, sekce pro výzkum jeskyní Brno a navažující Spolek pro jeskynní bádání. Po vzniku Československa a vyvlastnění krasových pozemků Lichtenštejnům od 1. 1. 1923 ve prospěch nově vzniklé Mendlovy univerzity, němečtí speleologové svá stará bádání proti českým rivalům obhájili.

že pokud hovoříme o severoamerické fázi, tak jde o pohled ze zorného úhlu českého obyvatelstva (v krasu se objevují pomístní názvy Apačská skála nebo lezecká trasa Idaho). Doba První republiky přála těmto tendencím, nově vzniklý stát hledal inspirace v anglo-americkém světě, který nabízel vítanou alternativu ke středoevropské kultuře ovlivňovanou tradičně německým vlivem. Rozvoj českých aktivit byl v Moravském krasu evidentní. Trampský, horolezecký a jeskyňářský element převážil nad německou stranou, která se ocitla v defenzivě.<sup>10</sup> Také iniciativa vědeckého výzkumu se ocitla v rukou Čechů. Nastala epocha vědeckého (i méně vědeckého) objevování krasu iniciovaná speleologem a vědcem Karlem Absolonem, společně s okruhem jeho spolupracovníků či zaktivovanými skupinami jeho rivalů. V tomto období bylo v krasu vybudováno hned několik významných jeskynních turistických center, které se staly dokonce symboly nové doby (viz Punkevní jeskyně se svojí podzemní plavbou). Právě zde nalezneme Masarykův dóm. Nový český název Moravský kras mezi turisty rychle zdomácněl. Typickým jeskyňářským chováním bylo označování nově objevených jeskyní svou značkou, tím vznikalo právo bádát ve svém „záboru“. Při průstupu do nového prostoru se podpisem vytvářel vedle osobní prestiže i jakýsi vlastnický nárok na objev a právo dalšího bádání. Nezřídka se vedly boje o lokality, objevy, jména nalezených jeskyní či práva na bádání. Válečné pole se nacházelo v novinách, dokonce i soudních síních.<sup>11</sup>

#### **IV. Epigrafické památky Býčí skály v kontextu vývoje turismu v Moravském krasu**

Jeskyně Býčí skála se nachází ve střední části Moravského krasu, v údolí Křtinského potoka, spojující města Adamov a Křtiny. Jeskyně je proslulá především v archeologické obci díky svým hodnotným prehistorickým nálezům. Zejména

<sup>10</sup> Jde o souhrnně nepublikovaný názor M. Golce. Vychází ze studia pramenů k Moravskému krasu 1. poloviny 20. století. Všeobecný rozvoj českých společenských a spolkových aktivit po vzniku Československa nebyvale vzrostl. Demonstrativně to ukazuje například nárůst české vědecké krasové literatury (Burkhardt 1958), ale také existence dosud neznámých místních českých fenoménů – horolezectví, turismus, tramping, odráží to také skladba podpisů v Býčí skále. Inspirací pro novou generaci následovníků byly masově publikované vědecké výsledky činnosti Karla Absolona při objevování Punkevních jeskyní na Macoše. Německá věda v Moravském krasu tuto českou emancipaci v zásadě neopětovala.

<sup>11</sup> Velmi kontroverzní osobou, která neváhala sáhnout po pomoci síly novin či soudu, byl K. Absolon. Dnes již legendární byly spory kolem objevů Punkevních jeskyní a Kateřinské jeskyně, které byly fakticky objeveny jeho českými druhy z Jeskynní sekce Přírodovědného klubu v Brně. Pro přisvojení objevů jiných pro svoji osobu Absolon prosazoval „své nároky váhou své osoby, pomocí pomluv v novinách i soudních pří“. Srovnej v (Anonym 1912), práce je dnes přisuzována Antonínu Bočkovi.

unikátní objev halštatského obětiště či pohřebiště, učiněný v 60. letech 19. století zapsal Býčí skálu i do povědomí široké veřejnosti (Přichystal – Náplava 1995; Šimánek 2008 aj.) Ve stínu těchto prehistorických nálezů zůstával až donedávna početný soubor historických turistických graffiti, nacházející se na stěnách jeskyně.

Systematický výzkum epigrafických památek v jeskyni Býčí skála byl zahájen v roce 2012. Cílem výzkumu bylo zjistit, jak koresponduje výskyt a charakter graffiti s mikrohistorií regionu, jaké světlo vrhá na počátky a vývoj turismu v Moravském krasu a jakou roli v tomto procesu jeskyně sehrála. Z kvantitativního hlediska můžeme v případě Býčí skály mluvit o tisících podpisů, z nichž je čitelný jen zlomek v řádu stovek. Z tohoto množství je potom opět jen menšina, řádově desítky graffiti, použitelná pro další bádání (v případě, že se podaří identifikovat podepsané osobnosti, nebo alespoň jejich kulturně-historické zařazení).

#### ***IV.1. Metodika výzkumu***

Výzkum epigrafických památek se zaměřil v první fázi na identifikaci „krystalizačních jader“ graffiti v jeskyni, rozpoznání hlavních časových horizontů návštěv jeskyně a jejich afinit k jednotlivým prostorám. V druhé fázi byly čitelné nápisy fotograficky zdokumentovány a jednoduše zkatologizovány (byla zanesena jejich poloha, technika provedení a bylo-li to možné, byl identifikován jejich autor).

Sběr dat v jeskyni přináší specifické nároky. Průzkum je časově i fyzicky poměrně náročný a vyžaduje mnohonásobné návraty. Zatímco některé památky jsou vždy jasně čitelné a viditelné, jiné se odhalují jen za určitých okolností. Z tohoto důvodu jsou nutné opakované návštěvy a opakovaná pečlivá ohledání stěn jeskyně v různých ročních obdobích. Příhodné jsou suché i mokré periody; především na jaře pokrývá skapová voda stěny a řadu epigrafických nápisů nelze vůbec rozpoznat (graffiti psaná křídou), jiné vlhkost naopak zvýrazní (graffiti tvořená uhlíkem). Není výjimkou, že se objevují i další nápisy v místech, která byla již několikrát ohledána. Důležitou roli hraje i změna směru příchodu k danému místu, odlišný úhel pohledu, nebo intenzita nasvícení. Ohledání jeskynních odboček vyžaduje techniku plazení, u průzkumu komínů je třeba zvládnout jednodlanovou horolezeckou techniku. Při průzkumu je třeba brát v úvahu i změny úrovně terénu, ke kterým v historii docházelo. Některé starší podpisy jsou dnes překryty hlínou navršenou během pozdějších činností v jeskyni a je tedy nutné je odkrývat. Jiné se naopak v současnosti nacházejí vysoko nad dnes dosažitelnou úrovní díky pozdějšímu snižování terénu. Velice často pak dochází k živelné superpozici nápisů, kdy nejstarší památky jsou překryty mladšími, čímž dochází ke snížení zřetelnosti a čitelnosti celé skupiny graffiti.



## IV.2. Výsledky výzkumu

Celkové vyhodnocení epigrafických památek z Býčí skály je možné při využití několika oborů (přínejmenším speleologie a historie). Výzkum prokázal přítomnost turistů ve všech časových etapách od zrodu turismu před rokem 1800 až po současnost (obr. 1–10). Býčí skála patří k několika nejstarším lokalitám, které stály u samého počátku turismu na území České republiky a střední Evropy vůbec (Golec 2013). Tento fakt byl dán především zahrnutím jeskyně do zdejšího anglického parku s „okrášlenými“ jeskyněmi u Josefova, který byl dokončen a zpřístupněn veřejnosti v roce 1797. Graffiti prvních turistů v Býčí skále dokonce umožnily ve spojení s literárními prameny odhalit zapomenutý anglický park, který byl odbornou literaturou ve svém celkovém rozsahu zapomenut (Zatloukal 2002: 58). Jeskyně Býčí skála, Jáchymka a Kostelík tak vlastně formovaly první etapu turismu na Moravě. Park byl vybudován na staré mariánské poutní trase mezi Vranovem u Brna a Křtinami, která se od 2. poloviny 17. století stala velmi oblíbenou pro kolektivní pouti. Přechod náboženských poutí v turismus na přelomu 18. a 19. století je v této oblasti ukázkový. Epigrafické památky se ve zpřístupněné Býčí skále od této doby<sup>12</sup> kumulují až téměř do současnosti.

Existence a charakter epigrafických památek v Býčí skále (popřípadě jejich absence) reflektuje vždy společensko-historický kontext daného období. Nápisů se objevují a objevovaly (mnohé byly zdevastovány) jak na skále před jeskyní, tak v jeskyni samotné. Jejich rozmístění po jeskyni souviselo s aktuální mírou přístupnosti jeskyně, nebo jejích částí. Uvedení letopočtu (v některých případech i dne a měsíce) u mnohých nápisů umožňuje vytvořit chronologickou řadu epigrafických památek. Jiné nápisy bez uvedeného data můžeme díky korelaci s konkrétními historickými událostmi datovat alespoň rámcově také, přirozeně i typ použitého písma umožňuje rovněž přibližnou dataci. Z chronologického hlediska dělíme památky do následujících, relativně uzavřených, časových úseků.

### Období baroka až do prvních úprav trasy Býčí skálou roku 1792

Situování nejstaršího nápisu v jeskyni *Krasl 1650*, z poloviny 17. století, ukazuje meze tehdejší přístupnosti jeskyně na úroveň Šenkova sifonu (obr. 1). Koncem

<sup>12</sup> Jeskyně byla zpřístupněna novým vchodem a pohodlným chodníkem s mosty, příležitostně byla osvětlena (Wankel 1988: 238) a místní obyvatelé prováděli jeskyni (četné písemné zprávy zanechali doboví návštěvníci Býčí skály: Karl Joseph Jurende, Jozef Miloslav Hurban, Rudolf Gustav Puff ad.). Až dojemná je zpráva K. J. Jurendeho o povodni v Býčí skále v září roku 1832, což místní obyvatelé považovali za veliké neštěstí, protože jim byla zamezena možnost přivýděлку prováděním. Dnem i nocí vynášeli neúspěšně vodu ven, až voda nakonec zmizela sama (Jurende 1835).

18. století byla střední část jeskyně zaplavena vodou, proto se pravděpodobně vytvořilo „krytalizační centrum“ epigrafických památek přibližně v polovině jeskyně u Pohanských kamenů. Za ono první „magnetické“ graffiti (tedy podpis působící pozdější akumulaci dalších graffiti ve své blízkosti) můžeme považovat podpis rakouského vojevůdce Laudona, datovaný do posledního roku jeho života – 1790 (obr. 2).

### **Průběh stavby anglického parku do roku 1797**

Po roce 1792 bylo možno po úpravách u Kouzelné vody (obr. 11) opět pohodlně dosáhnout konec jeskyně u Šenkova sifonu.<sup>13</sup> Kontinuálně je rozvíjeno první „epicentrum“ u Pohanských kamenů (zastoupené například podpisem lichtenštejnského architekta a vynálezce Josefa Hardtmutha (obr. 3).

### **Krátce po otevření parku do roku 1804 (návštěva císaře)**

Na konci Šenkova sifonu nacházíme i v tomto období významná dobová vědecká jména (André 1798 – obr. 4). Významnou událostí stojící za masivním rozvojem turistických graffiti v Býčí skále se stala návštěva císaře Františka II. s manželkou, ke které došlo roku 1804. Na jejich přítomnost v jeskyni upomíná vytesaná pamětní deska s kartuší, která se stala okamžitě dalším významným „krytalizačním jádrem“ dalších pozdějších podpisů.

### **1. polovina 19. století**

Množství epigrafických památek od turistů – návštěvníků anglického parku – velmi vzrostlo zřejmě díky výše zmíněné císařské návštěvě. Objevila se nová rozsáhlá „epicentra“ podpisů, například u Dračích hřbetů a Dračí smyčky (Meinert 1808 – obr. 5; Hruschka 1829). Za několik desetiletí však došlo k uzavření jeskyně a původní koncept zdarma otevřené a přístupné jeskyně tím byl zcela změněn. Ačkoliv pro to chybí vysvětlení v písemných pramenech, epigrafické památky po roce 1840 najednou scházejí. O trvalém uzavření jeskyně víme až z písemných zdrojů z konce 19. století.<sup>14</sup>

---

<sup>13</sup> Majitel panství Alois Josef Lichtenštejn dosáhl tohoto místa poprvé v roce 1792, jak je uvedeno na zde vytesané pamětní desce v roce 1801.

<sup>14</sup> Od roku 1876 v Býčí skále dělal průvodce hajný Alois Šenk (a jeho dcera) z blízkého Josefova, který měl od uzamčené jeskyně klíče. Uzávěry byly zachyceny také na mapě Býčí skály Martina Kříže (1892).

## 2. polovina 19. století

Z důvodů znepřístupnění jeskyně se v této době množství epigrafických památek snížilo na minimum, ale jednotlivé doklady, svědčící nejspíš o více či méně „ilegálním“ vstupu do jeskyně, známe (obr. 6).

### Činnost německých spolků 1902–1945 a první „vrcholové podpisy“

Důležitou událostí se jeví zejména převzetí lokality německými speleology po roce 1900. V jeskyni se od této doby začínají objevovat památky zcela nového typu: první vrcholové podpisy, dokumentující snahu dosáhnout prolongace v neprozkoumaných odbočkách a komínech známé jeskyně (obr. 7). Oproti tomu turistické návštěvy byly již organizovány skupinově (Musil 2010: 55), což už nebyl režim vhodný pro tvorbu graffiti. Velmi dobře je vidět vývoj situace za Šenkovým sifonem (obr. 11), kam se chodilo nejdříve v letech 1921–1927 a pak po roce 1947 ve skupinách. Koncem čtyřicátých let zde vzniklo několik českých podpisů pouze na přístavišti lodí na obou březích Šenkova sifonu při čekání výletních školních skupin na převoz.

### Protinacistické nápisy z března 1938

Samostatnou skupinu „utajených“ graffiti v těžko přístupných prostorách jeskyně tvoří nápisy související s obdobím druhé světové války. V březnu roku 1938 němečtí komunisté popsali jeskyni protinacistickými hesly „*Die rote Front lebt*“ (obr. 8), „*Hitler – ein blutiger Hund*“, nebo nacistické heslo „*Es kommt der Tag*“ parafrázované s přimalovanými symboly srpu a kladiva. Specifický druh epigrafických (jeskynních a venkovních památek) – vrcholové horolezecké knížky – byly zneužity německými horolezci pro propagaci fašismu a byly později zničeny českými protějšky (Burkhardt 1973: 3).

### Činnost českých spolků 1918–1945 (tramské osady, Sokol, skauti)

S nástupem české mládeže v meziválečném období se rozmnožily epigrafické památky zejména v odlehlých odbočkách (obr. 9). Tyto graffiti, často zasažené „severoamerickou“ fází turistického hnutí, se vyznačují charakteristickými jmény svých osad, které jsou inspirované kanadským a indiánsko-kovbojským světem severní Ameriky – Cariboo, Colorádo, Caramba, Silver Star (psaná někdy i česky Stříbrná hvězda).

## „Vrcholové podpisy“ českých speleologů 1945 – dodnes

Po druhé světové válce podpisy nápadně ustávají, jeskyně zjevně byla lépe uzavřena než kdykoliv předtím. Nastalo ryze jeskyňářské období, vzhledem k poválečným událostem již zcela v režii českého živlu. Zachovala se ale i nadále tradice „vrcholových podpisů“, které signovaly obtížné lezecké výkony (obr. 10). Nová vlna graffiti se objevila v přílehlé jeskyni Barové, která byla objevena v roce 1947 a měla volný režim vstupu díky chatrnému uzavření. Stala se doslova eldorádem mládeže, které byla Býčí skála nedostupná. V současné době je jeskyně ve správě speleologické skupiny *ZO ČSS 6-01 Býčí skála* a široké veřejnosti není běžně přístupná. Výjimku tvoří dny otevřených dveří pořádané několikrát do roka pro organizované skupiny turistů. Jedinečný soubor graffiti je tak dostatečně uchráněn od druhotného poškození, nebo dnes již nežádoucího doplňování.

Z hlediska prostorové distribuce můžeme identifikovat v Býčí skále v průběhu času vzniklá určitá epigrafická „krystalizační centra“, kde se památky koncentrovaly. Zpravidla se tak dělo na základě prvotního podpisu (nebo jiného zásahu) významné osobnosti (například podpis vojevůdce Laudona, nebo vytesaná pamětní deska připomínající císařskou návštěvu). Taková „epicentra“ se postupně zformovala ve Staré Býčí skále, tedy v Předsíni (tento prostor byl však zničený při úpravách za druhé světové války), dále v Jižní odbočce, u Pohanických kamenů (na Dračích hřbetech, u Šenkova sifonu), v odbočkách Staré Býčí skály (Brunina jeskyně, Böhlerova chodba, Nízké síně), v horolezecky dosažitelných komínech, vrcholová horolezecká knížka (Brunina jeskyně) a konečně též u Přístaviště u Šenkova sifonu.

Epigrafické památky se vzájemně odlišují použitou technikou. Nejstarší graffiti vytvářeli autoři pomocí kusů ohořelých pochodní. Objevují se výjimečně i takové, které vznikly pomocí štětce a barvy, kterou si autor patrně sám do jeskyně přinesl. Další zjištěná technika je pomocí olůvka, tedy předchůdce tužky, později asi již přímo tužky (podpis samotného jejího vynálezce Hardtmutha z roku 1796 – obr. 3) a křídly. Tužka je užívána průběžně dále v 1. polovině 20. století u německých speleologů – ti měli legální přístup do jeskyně a popisovali stěny krasopisným písmem. Meziválečné období postupně vedlo ke změně, mladí čeští trampové a samozvaní badatelé všech typů do skály téměř výhradně ryli nožíky či jinými ostrými pomůckami, jejich podpisy svědčí snad i o spěchu při ilegálních návštěvách (obr. 9). V poválečném období a po druhé světové válce nastoupily asi nejvíce nevzhledné epigrafické památky vytvářené karbidovou lampou „očazováním“ skály. Pozdější speleologové vybaveni elektrickým světlem své podpisy vyrývali prstem do blátivé stěny či zaschlé kaluže. Profesionální kamenická technika byla použita pouze ve dvou případech: v letech 1801

a 1804 na zhotovení pamětních tabulí majitele jeskyně Aloise Josefa Lichtenštejna a císaře Františka I. s manželkou. Podepsali se i samotní kameníci v separovaném místě (Schweigel a Lippa). Mezi epigrafické památky můžeme zařadit i několik pamětních tabulí, umístěných v jeskyni v posledních desetiletích (Heinrich (Jindřich) Wankel, Antonín Sobol, Rudolf Burkhardt).<sup>15</sup>

Zcela specifickým druhem památek, který patří k předkládanému tématu, jsou horolezecké trasy vybavené technickými pomůckami, značkami a jmény tras (Býčí skála – název Idaho z roku 1934). Cesty jsou popsány v horolezeckých průvodcích (Leinerth – Weisser 1998: 71).

Z jazykové stránky můžeme korpus epigrafických památek dělit na německý, český a latinský. Nicméně nápisů samotných je velmi málo, nejčastěji se objevují příjmení a jména návštěvníků, ta jsou po celé 19. století psána s německým územím. Jsou česká, německá výjimečně maďarská (občané habsburské monarchie). Latinský nápis je kromě císařské pamětní desky znám jenom jeden poblíž Dračích hřbetů (Alumna tus Brune). Ženská koncovka „-ová“ nebyla zjištěna ani jednou, ale podle křestních jmen jsou ženská jména zastoupena relativně často. Nástup češtiny přichází výjimečně až na konci 19. století, běžně je zastoupena v meziválečném období. Jména jsou mužská i ženská, dokonce byl odhalen i podpis desetiletého dítěte (Fany Meinert 1808).

## Diskuse

Býčí skála není jedinou jeskyní s epigrafickými památkami v Moravském krasu. Obdobné památky, byť v nepoměrně menším měřítku, byly autory nově prokázány i v jeskyni Jáchymce, což opět souvisí s existencí bývalého anglického parku v tomto prostoru. Velice významnou lokalitou z hlediska epigrafických památek byla i jeskyně Výpustek, vzdálená od Býčí skály asi 3 km východním směrem. Zdejší nápisy však bohužel byly téměř bezzbytku zničeny během úprav za druhé světové války. Dochoval se pouze jejich soupis z roku 1885 z pera Floriana Koudelky (1886). Výpustek byl navštěvovanější do výstavby parku u Josefova (Musil 2010: 33–34) pak se atraktivnější oblastí stala Býčí skála, což dokládají kromě četností podpisů i dobové turistické průvodce. Po kompletní dokumentaci graffiti z Býčí skály by bylo vhodné rozšířit pozornost i na další lokality Moravského krasu, které po této stránce ještě stále mají co nabídnout.

<sup>15</sup> Heinrich (Jindřich) Wankel – lékař, průkopník kvartérní paleontologie, archeologie a speleologie; Antonín Sobol – gymnaziální učitel, speleolog, objevitel Barové-Sobolovy jeskyně; Rudolf Burkhardt – geolog, speleolog.

## Závěr

Jeskyně Býčí skála poskytla jedinečný soubor historických, zejména turistických nápisů – graffiti, které zde návštěvníci zanechávali po několik staletí. Jejich evidence a rozbor, společně se studiem historických pramenů, umožňuje podrobný pohled do počátků a rozvoje turismu v Moravském krasu, ale následně také uvádí tuto lokalitu do širších společensko-kulturních kontextů.

Oblast dnešního Moravského krasu (podobně jako jiné turisticky atraktivní oblasti České republiky) zaznamenala dvě hlavní vlny turistické kolonizace. Vynecháme-li „náboženskou fázi“ spjatou s poutními aktivitami, klademe počátek první vlny na přelomu 18. a 19. století, kdy se oblast v souladu se soudobým romantickým naladěním začala nazývat Moravským Švýcarskem. Klíčové pro poznání charakteru turismu tohoto období je hledání historických souvislostí nalezených epigrafických památek s konkrétními osobami, většinou spjatými s majiteli panství, Lichtenštejny. Rozpoznání tak byli lichtenštejnští zaměstnanci, národní obrozenci, umělci, vysoce postavení úředníci, učitelé, vychovatelé, právníci a lékaři. Zásadní je také znalost pracovních aktivit v přílehlém okolí jeskyně (hutě, horníci, skláři, lesníci) ale i církevních hodnostářů. Prospěšně se ukázalo i studium vojenských souvislostí ve vztahu k místním železárnám (baron Laudon). Jeskyně Býčí skála byla nejoblíbenější turistickou destinací v blízkosti Brna (Vranovsko-křtinský lichtenštejnský areál) v 19. století, po první světové válce tuto roli převzaly nově zpřístupněné jeskyně na severu Moravského krasu.

Druhá mohutná vlna „turistické kolonizace“ nastoupila přibližně o sto let později. Oblast začala být nazývána u česky mluvícího obyvatelstva Moravský kras, zatímco Němci se více drželi původního termínu. Podpisy, ale i spontánní vyjádření společensko-politického charakteru zanechávají v Býčí skále členové českých i německých turistických spolků, jeskyňáři, trampové, horolezci a další. Po odsunu německého obyvatelstva z území Československa roku 1945 byl završen proces druhé vlny „turistické kolonizace“.

Epigrafické památky zachované v Býčí skále osvětlují nejenom počátky turismu v Moravském krasu, ale svým významem přesahují jak tuto problematiku, tak i hranice daného mikroregionu.

Září 2014

*Literatura a prameny:*

- Absolon, Karel: 1970 – *Moravský kras 1*. Praha: Akademia.
- Altman, Karel: 2006 – Turismus a české kulturní hnutí na Moravě. In: *Sborník z mezinárodní konference v Terchové „Tradiční kultura, turismus a rozvoj regionů“*. Nitra: 63–70.
- Anonym (Boček, Antonín): 1912 – *Moravský kras aneb Dr. Karel Absolon v pravém světle*. Brno: Společnost pro zachování jeskynních krás v Moravském krasu.
- Audy, Igor: 1986 – Dokumentace historických nápisů. *Stalagmit* 1986/4–6: 26–27.
- Burkhardt, Rudolf: 1958 – Bibliografie střední části Moravského krasu. *Vlastivědná knižnice časopisu Vlastivědné zprávy z Adamova a okolí* 1: 1–42.
- Burkhardt, Rudolf: 1973 – Moravský kras za druhé světové války (příspěvek k historii tematu). *Sborník Okresního vlastivědného musea v Blansku* 5: 3–14.
- Čeřovský, Jan: 2007 – Sand stone Switzerland, paradises and landmarks: the development and present status of nature and landscape protection in the sand stone areas of Europe. In: *Sand stone Landscapes*. Praha: Academia: 300–307.
- Evans, John, G.: 2003 – *Environmental archeology and the social order*. Routledge: London – New York.
- Golec, Martin: 2013 – *První turisticky zpřístupněnou jeskyni v ČR nehledejme v Chýnově*. [online]. [cit. 1.7.2014]. Dostupné z: [www.byciskala.cz](http://www.byciskala.cz).
- Golec, Martin: 2014a – *Trampové v Býčí skále v 30.–40. letech 20. století*. [online]. [cit. 1.7.2014]. Dostupné z: [www.byciskala.cz](http://www.byciskala.cz).
- Golec, Martin: 2014b – *Vranovsko-křtinský lichtensteinský areál*. [online]. [cit. 1.7.2014]. Dostupné z: [www.byciskala.cz](http://www.byciskala.cz)
- Hurikán, Bob: 1990 – *Dějiny trampingu*. Novinář: Praha.
- Jenč, Petr – Peša, Vladimír – Turčan, Ľubomír – Macháčová, Dominika – Barus, Martin: 2013 – A Gallery of Late Medieval and Modern Paintings and Inscriptions in Na Špičáku Cave, Silesia, Czech Republic. In: *16th International Congress of Speleology, Proceedings*. Volume 1: 176–181.
- Jenč, Petr – Pátková, Hana – Peša, Vladimír – Liseč, Vítězslav – Skopec, Jaroslav – Rybánský, Josef – Zeman, Václav: 2001 – Historické skalní rytiny v Labských pískovcích. In: *Porta Bohemica. Sborník historických prací* 1. Litoměřice: 149–166.
- Jurende, Karl Josef: 1835 – Beycziskála. *Jurende's Vaterländischer Pilger im Kaiserstaete Österreichs* 22: 67.
- Konečný, Michal: 2007 – „Vitruvius Moravicus“. *Palladiánské inspirace ve službách moravské světské aristokracie (1800–1850)*. Rkp. diplomové práce, Filozofická fakulta Masarykovy univerzity: Brno.
- Koudelka, Florian: 1886 – Die verewigten der Výpustek-Höhle in Mähren. *Österreichische Touristen Zeitung* 6, Jahrgang 10: 116–117.
- Kroupa, Jiří: 1987 – Umělecký obraz Křtin. In: *Křtiny a okolí*. Křtiny: 157–172.
- Krško, Jan: 2008 – *Meziválečný tramping na Rakovnicku*. Rakovník: Státní okresní archiv.
- Kříž, Martin: 1892 – *Die Höhlen in der mährischen Devon-kalken und ihre Vorzeit*. *Jahrbuche der k. k. geologischen Reichsanstalt in Wien* 42: 443–570.
- Leinerth, Radek – Weisser, Pavel: 1998 – *Moravský kras. Horolezecký průvodce*. Brno: Montana.
- Matoušek, Václav: 2010 – *Čechy krásné, Čechy mé. Proměny krajiny Čech v době industriální*. Praha: Krigl.
- Musil, Rudolf: 2010 – Výpustek. Bájná jeskyně u Křtin. Její 400letá historie a význam. *Acta speleologica* 1/2010.
- Musil, Rudolf a kol.: 1993 – *Labyrinty poznání*. Adamov: MAVEL.
- Norberg-Schulz, Christian: 2010 – *Genius loci. Krajina, místo, architektura*. Praha: Dokořán.

- Pacáková-Hošťálková, Božena a kol.: 1999 – *Zahrady a parky v Čechách, na Moravě a ve Slezsku*. Praha: Libris.
- Procházka, Vladimír Josef: 1899 – Sloup, Macocha, Puňkva. Průvodce po severním dílu Moravského krasu*. Praha: vlastní náklad.
- Přichystal, Antonín – Náplava, Miroslav: 1995 – *Záhada Býčí skály, aneb jeskyně plná otazníků*. Třebíč: Amaprint.
- Schama, Simon: 2007 – *Krajina a paměť*. Praha: Argo, Dokořán.
- Skutil, Josef – Skutil, Jan: 1967 – *Moravský kras ve své kulturní historii a v beletrii*. Blansko: Okresní archiv Blansko.
- Stíbral, Karel: 2005 – *Proč je příroda krásná? Estetické vnímání krajiny v novověku*. Praha: Dokořán.
- Šimánek, Milan: 2008 – *Býčí Skála – kultovní objekt doby halštatské*. Rkp. diplomové práce, Filozofická fakulta Masarykovy univerzity: Brno.
- Vigsius, Martin Alexander: 1663 – *Vallis baptismi Alias Kyrteinensis seu Diversorii, In honorem, memoriam et gloriam, Magnae dei Matris*. Olomucium: Vitus Henricus Ettl, Expensis vero Monasterii.
- Wankel, Heinrich: 1882 – *Bilder aus der Mährischen Schweiz und ihre Vergangenheit*. Wien.
- Wankel, Heinrich (Jindřich): 1988 – *Obrazy z Moravského Švýcarska a jeho minulosti*. Brno – Blansko: Muzejní a vlastivědná společnost v Brně, Okresní muzeum v Blansku.
- Zatloukal, Pavel: 2002 – *Příběhy z dlouhého století. Architektura let 1750–1918 na Moravě a ve Slezsku*. Olomouc: Muzeum umění Olomouc.
- 

- Moravský zemský archiv: Fond B 40 Zemský úřad Brno, I. manipulace, karton č. 728, spis čj. 77860/1927, sig. 2/7a.
- Fond B 26 Policejní ředitelství Brno, karton č. 2538, spis čj. 59111/1927, sig. 1013.
- Fond B 26 Policejní ředitelství Brno, karton č. 3150, čj. 17005/1946 a karton č. 3156, čj. 17237/1946.
- Fond B 280 Zemský národní výbor Brno, karton č. 907, spisy čj. 11838/1946 a čj. 11839/1946, sig. IV-10-1.

#### *Příloha*

Katalog osobností identifikovaných podle jména (ve formě graffiti či nápisu) v Býčí skále (jméno / rok návštěvy jeskyně / působnost):

- Laudon, Ernst Gideon / do 1790 / generál/generalissimus, voják
- Lichtenštejn Alois Josef / 1792, 1797, 1801 / šlechtic, majitel panství
- André, Carl Christian / 1798 / vědec, učitel, autor názvu Moravské Švýcarsko
- Hardtmuth, Joseph / 1796 / lichtenštejnský architekt, vynálezce, průmyslník
- Bayer, Joseph / 1796 / sochař
- Meinert, Joseph Georg / 1808 / historik, etnograf, univerzitní profesor
- František II. – Marie Teresie Neapolsko-Sicilská / rakouský císař a císařovna



Rudzinsky, Karl Joseph / 1801 / mineralog, speleolog, lichtenštejnský důlní ředitel  
Schweigl, Carl – Lipka, Joan / 1801 / brněňští kameníci  
Hroch, Tobias / 1801 / sklář, lichtenštejnský úředník  
Cerny, Anton / 1801 / lichtenštejnský správce hutí v Adamově a Josefově  
von Loewenau, Arnold Joseph / 1801 / lichtenštejnský vrchní správce  
Bellot, Fridrich / 1801 / lichtenštejnský divadelní dvorní mistr  
Wrana – Kralik – Skautězan – Navrátil / 1817 / studenti z Olomouce (Wrana – student práva)  
Poppelack, Joseph / (asi do 20. let 19. stol.) / lichtenštejnský architekt  
Goetze, Wilhelm / (asi 20. léta 19. stol.) / právník, společník strojírenské firmy SAG  
Hruschka, W. A. / 1829 / mineralog, lichtenštejnský správce dolů  
Jurende, Karl Joseph / 1824 / moravský vlastivědec, redaktor, speleolog  
Ender, Johan – Ender, Thomas / (asi pol. 19. stol.) ú vídeňští romantičtí malíři  
Škroch, Cyrill / 1880 / sokol, český vlastenec, učitel  
Rzehak, Anton / (asi konec 19. stol.) / univerzitní profesor, německá technika v Brně  
Bock, Hermann – Olbort, Otto / 1902 / němečtí speleologové  
Simon, Julius / 1907 / německý speleolog  
Fitz, Gustav – Richter, Alfred / 1909 / němečtí speleologové  
Nouackh, Günther – Zlamal, Alfons / 1913 / němečtí speleologové  
Graf, Anton / (asi 1909) / německý speleolog  
Kupčík, Oldřich / 1944 / tramp  
Jirůšek, Josef – Burkhardt, Rudolf – Zedníček, Otakar / 1947 / čeští speleologové  
Dobiáš, Jiří – Novák, Stanislav – Weigel, Josef – Burkhardt, Rudolf / 1956 / čeští speleologové

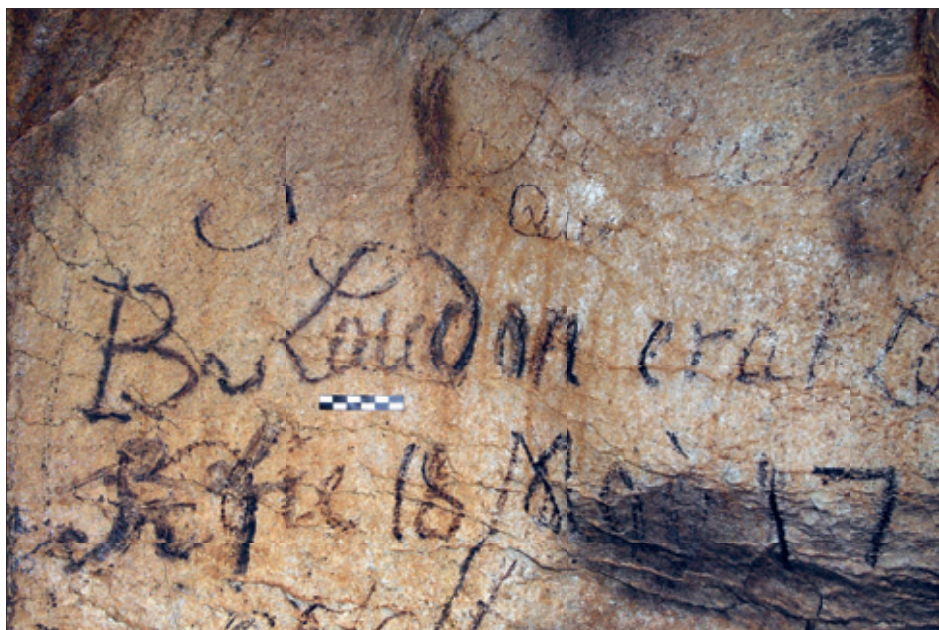
---

*Contact:* Mgr. Eva Čermáková, Ph.D. Sociofactor, s. r. o., Daliborova 631/22, Ostrava – Mariánské Hory, 709 00, Czech Republic; e-mail: [cermakova@sociofactor.eu](mailto:cermakova@sociofactor.eu)

Mgr. Martin Golec, Ph.D. Katedra historie UP, sekce archeologie, Na Hradě 5, 771 80 Olomouc, Czech Republic; e-mail: [golec@seznam.cz](mailto:golec@seznam.cz)



*Obr. 1: Krasl 1650 – V hlinách*

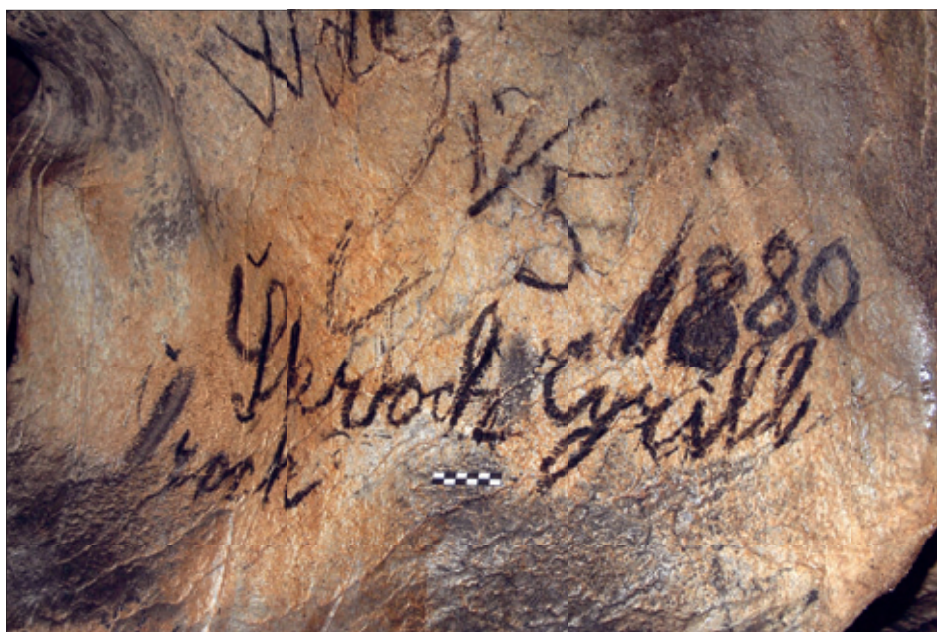


*Obr. 2: Laudon do roku 1790 – Pohanské kameny*





Obr. 5: Meinert 1808 – Dračí hřbety



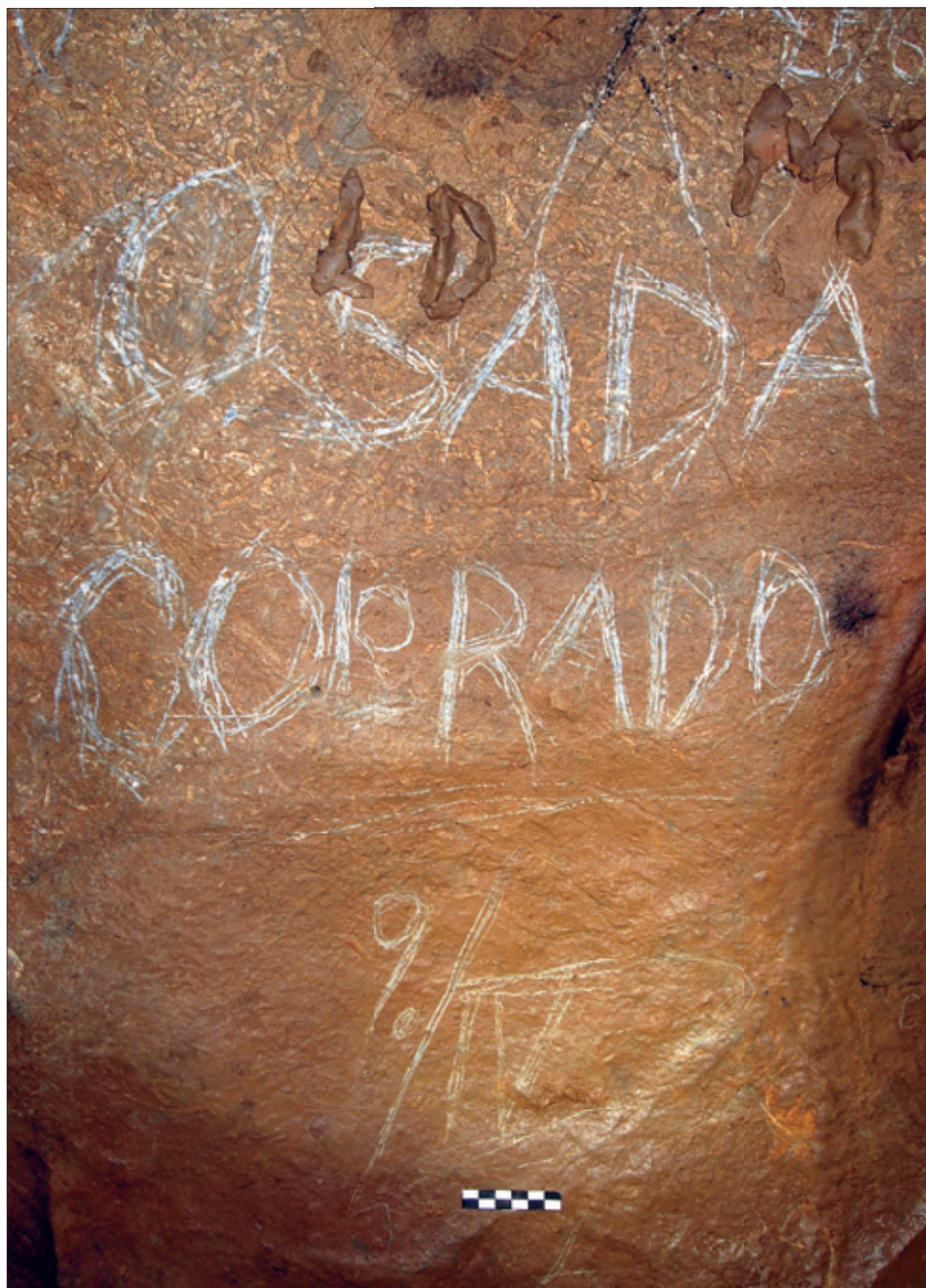
Obr. 6: Škroch 1880 – Pohanské kameny



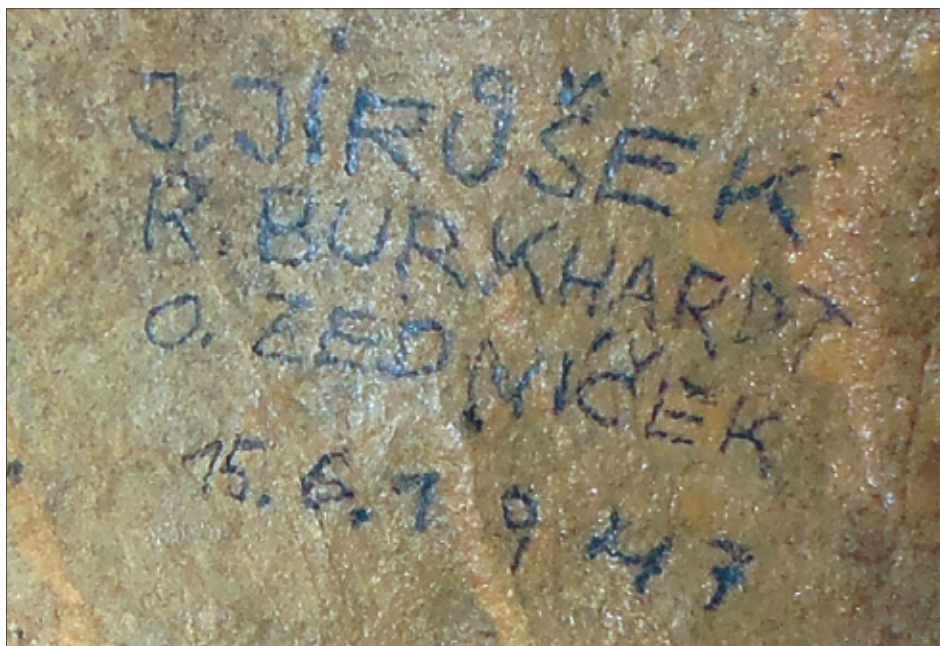
Obr. 7: Bock, Olbort 1902 / Spolek německých turistů – Brunina jeskyně



Obr. 8: Die rote Front Lebt! – Brunina jeskyně



Obr. 9: Tramská osada Colorado – Böhlerova chodba



Obr. 10: Jirůšek, Burkhardt, Zedníček 1947 – Švédská věž



Obr. 11: Mapa Staré a Nové Býčí skály (upravená mapa z publikace Chráněná území ČR)