



ĎÁBLÍK

Elektronický zpravodaj pro členy a přátele Cally • Číslo 251 • Vychází 28. listopadu 2024

Milí čtenáři,

sešlo se mi v počítači poslední dobou několik řízení a procesů EIA, jejichž nejmenším společným jmenovatelem je úbytek vhodných biotopů pro ohrožené druhy. Obvykle v takových případech úřady posuzují, zda záměr ohrozí populace oněch druhů. A většinou dojdou k závěru, že neohrozí. Potom se posuzuje, zda nějaký jiný veřejný zájem převáží veřejný zájem ochrany přírody. A většinou se zjistí, že zaměstnanost, bydlení nebo ekonomický rozvoj převáží. Nakonec kritiky posuzovaného záměru, pokud existují, nějaký místní politik obviní, že mají raději zvířata než lidi. Což se v těchto případech (zatím) nestalo.

Příklad první: Husy u Dasného. Radnice Hluboké nad Vltavou odmávla v územním plánu nový městský satelit na polích v katastru Bavorovic. Jde však o oblíbené shromaždiště a pastviště hus. Dokonce o nejoblíbenější shromaždiště v celé ptačí oblasti, v níž je husa velká jedním z pěti předmětů ochrany. Ale prý mají husy v okolí ještě dost jiných polí.

Příklad druhý: Chřástalové u Kovářova. Na loukách Kovářovského poloostrova u Lipna hodlá investor postavit rekreační komplex. Biologický průzkum zaznamenal tři volající samečky chřástala polního. S nimi tam hnízdí i bramborníčky, tuhýci nebo křepelky. Tokaniště tetřivků už naopak zmizelo, především kvůli bující zástavbě. Pro šumavskou populaci chřástalů to prý nebude významný zásah. Chřástalové mají v okolí ještě dost jiných luk.

Příklad třetí: Páchníci všude možně. Kácení doupných stromů už se většinou neobhazuje tím, že jsou nemocné, ale spíše bezpečností obyvatel nebo silniční dopravy. I tak stále padají staré duby i celé aleje a z páchníků se stávají bezdomovci, protože těžko nacházejí starý dutý strom v blízkém okolí toho pokáceného. Přitom by někdy stačilo strom pouze ořezat nebo alespoň začít včas s formováním jeho „nástupce“. Ale zatím ještě páchníkům nějaké staré stromy zbývají, že.

Co mají ty tři příklady společného? Neochotu. Neochotu hledat jiné řešení nebo nechat cenné kousíčky krajiny na pokoji. Neochotu probrat předem územní plán s odborníky. Neochotu přizpůsobit stavbu zeleni, nikoli zeleň stavbě. V řadě případů nepochybuji o tom, že autoři biologických průzkumů a úředníci odvádějí pečlivou práci přesně v mezích zákona. I když musím přiznat, že v některých případech o tom zase silně pochybuji. Zákonům i nám všem však schází nadhled, celkový pohled na krajinu, z níž valem mizí zdánlivě obyčejné biotopy.

Zkusme si představit krajinu bez hus, chřástalů a páchníků. Víím, že jejich vyměření zatím nehrozí, ale zkusme to. Jaká by byla naše krajina nejen bez nich, ale i bez husích shromaždišť, chřástalích luk a starých stromů? Líbila by se nám? Chtěli bychom husí pastvinu vyměnit za příměstský satelit? Louku s volajícími chřástaly za rekreační komplex? Staré duby za živý plot z tůjek? Ve skutečnosti nejde o to, jestli máme raději husy, chřástaly a páchníky, nebo lidi. Můžeme mít rádi oboje. Při troše dobré vůle je ve zdravé krajině místo pro všechny jmenované druhy, včetně nás.

Jiří Řehounek

V OBSAHU TAKÉ NAJDETE

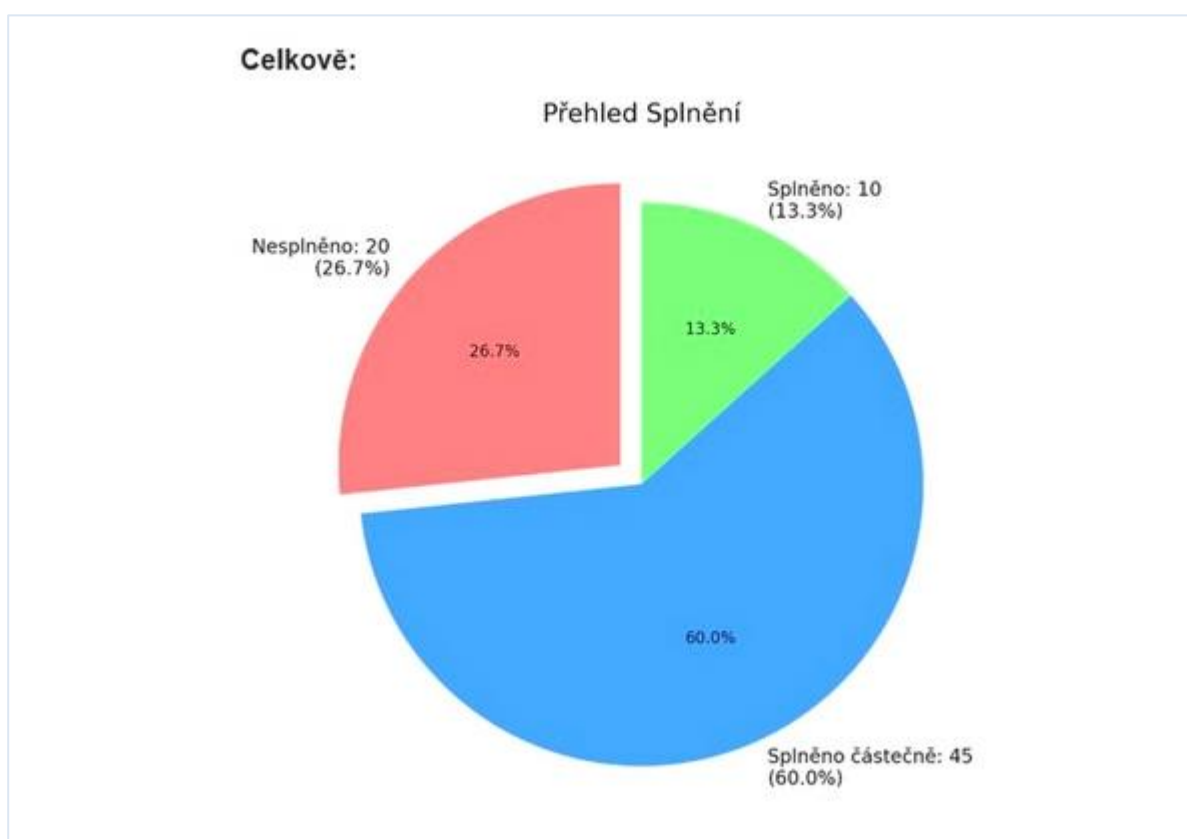
Globální růst obnovitelných zdrojů drží tempo, jádro stagnuje.....	str. 5-6
Rekreační areál Kovářov znovu ve hře. Už potřetí.....	str. 7-8
Vlci se letos rozmnožili ve většině oblastí, které Hnutí Duha Šelmy sleduje.....	str. 12-14

Vláda doposud splnila 10 ze 75 ekologických bodů programového prohlášení. Na dotažení ji zbývá rok.

Vládní koalice ODS, STAN, KDU-ČSL a TOP 09 (a donedávna i Pirátů) zcela dokončila zatím jen 10 ze 75 hlavních úkolů Programového prohlášení, které se vztahují k životnímu prostředí a ochraně zvířat. Dalších 45 splnila částečně, 20 není splněno vůbec. Ukázala to analýza, kterou zpracovali expertky a experti ekologických organizací sdružených v asociaci Zelený kruh. Organizace zároveň předkládají návrhy, jak by měla vláda postupovat, aby Programové prohlášení zcela naplnila. Během posledního roku, který před sebou má, toho lze dosáhnout.

Za nejzásadnější kroky vlády k naplnění programového prohlášení ve zbývajícím posledním roce považují ekologické organizace:

- Řešení problémů s obnovou lesů, tedy prosazení novely zákona o myslivosti ve znění navrženém Ministerstvem zemědělství, které má podporu vlastníků půdy, zemědělců, lesníků i ochranářů.
- Schválení novely zákona o ochraně přírody a krajiny, která přináší zlepšení v oblasti péče o dřeviny rostoucí mimo les a po více jak 20 letech otevírá cestu pro nový národní park. Ekologické organizace zároveň upozorňují, že v novele hrozí oslabení ochrany druhů rostlin a živočichů.
- Zajištění dostatku finančních zdrojů pro implementaci Národního plánu obnovy přírody, který představuje významnou příležitost pro zlepšení stavu životního prostředí. Jednou z možností je identifikace škodlivých dotací a změnit přístup k rekultivaci lomů, a využití prostředků z rekultivačních fondů. Spolupráce s občanskými spolky a nevládními organizacemi bude při realizaci plánu zásadní, protože jejich místní znalosti a aktivity mohou výrazně přispět k úspěchu celého procesu.
- Dotažení novelizace zákona o ekologické újmě a prosazovat přísnější limity pro nové toxické látky v podzemních a odpadních vodách a podpořit zásadu znečišťovatel platí.
- Prosazení zákona o zálohování nápojových plechovek a plastových lahví, který v současnosti čelí



odpadářské lobby, vláda již schválila. Nyní musí být prosazena v Parlamentu.

- Schválení Národního klimaticko-energetického plánu a Politiky ochrany klimatu v ČR, které se vláda zavázala zhotovit již do konce roku 2023 a které stanovují nové cíle pro obnovitelné zdroje, úspory energie a snižování emisí skleníkových plynů do roku 2030 a 2050. Ekologické organizace zároveň žádají zvýšení cíle pro OZE na 33 % v roce 2030 a ukotvení cíle klimatické neutrality ČR v roce 2050.
- Dotáhnutí novely energetického zákona zakotvující akumulaci a chytré řízení spotřeby (lex OZE 3), která dále pomůže efektivnímu využívání obnovitelných zdrojů a nižším účtům za elektřinu. A dále prosazení zákona o urychlení využívání OZE tak, aby probíhalo rychlé a nekomplikované povolování větrných elektráren.
- Předložení revize Akčního plánu vládě a výsledků plánu z let 2020 - 2023 pro potírání nelegálního obchodu s ohroženými druhy živočichů a rostlin.

Petra Kolínská, ředitelka Zeleného kruhu, říká: „*Vláda se jednoznačně přihlásila k záměru rozšířit plochy zvláště chráněných území, a konkrétně k vyhlášení Národního parku Křivoklátsko. Nestačí přitom novelu zákona o ochraně přírody a krajiny předložit do parlamentu, ale také tam návrh obhájit. Vyhlášením národního parku se nebude plnit jen programové prohlášení vlády, ale především dojde k účinné ochraně a posílení biodiverzity. K tomu se Česká republika zavázala v rámci mezinárodních úmluv.*”

Sarah Ožanová, koordinátorka projektů Arniky v oblasti nakládání s odpady, říká: „*Například schválení systému zálohování je pro Českou republiku klíčové, pokud to myslíme s ochranou životního prostředí vážně. Motivuje spotřebitele, aby nápojové obaly vraceli, a tím výrazně zvyšuje míru třídění a recyklace. Místo toho, aby tyto cenné materiály skončily na skládkách nebo ve spalovnách, mohou se znovu využít. Ve státech, kde zálohování funguje, vidíme méně odpadu v přírodě a výrazné zvýšení recyklace materiálů, takže máme jasný důkaz, že to jde a že to přináší výsledky. A co je neméně důležité, zvýšením míry recyklace plastového odpadu bychom přispěli k naplnění recyklačních cílů a dalších cirkulárních závazků Česka.*”

Jiří Koželouh, vedoucí energetického programu Hnutí DUHA, říká: „*Vláda předložila tři (a dvě již prosadila) novely energetického zákona, které pomohou rozvoji obnovitelných zdrojů, což velmi vítáme. Slíbila však také vytvořit novou energetickou a klimatickou koncepci do konce roku 2023. Pomalu se blíží konec roku 2024 a strategické dokumenty jako Národní klimaticko-energetický plán či Politika ochrany klimatu stále nejsou schváleny. Přitom průmysl, obce i domácnosti potřebují vědět, zda cíle a plánovaná opatření platí. Jedním z klíčových opatření je zákon na zrychlení povolování a výstavby větrných elektráren v souladu s ochranou přírody a vláda má nejvyšší čas předložit jej do Parlamentu.*”

Karolína Zapotilová, advokační pracovnice organizace Svoboda zvířat, říká: „*Ačkoliv se současná vláda ve svém programovém prohlášení zavázala k prosazování opatření k omezení nelegálního zabíjení zvířat a k omezení nezákonného obchodu s nimi, tento závazek splnila pouze částečně. Doposud stále totiž nebyla např. předložena revize Akčního plánu pro potírání nelegálního obchodu s ohroženými druhy živočichů a rostlin, ani výsledky tohoto akčního plánu za léta 2020-2023. Zhodnocení výsledků akčního plánu je bezesporu nezbytné pro zmapování toho, zda přijatá opatření v uvedeném období přinesla kýžené výsledky či nikoliv. Současně platí, že bez revize stávajícího akčního plánu není možné přizpůsobit strategii aktuální situaci v oblasti nelegálního zabíjení zvířat a nezákonného obchodu s nimi.*”



**Asociace
ekologických
organizací**

Ke stažení: [Analýza plnění vládního prohlášení v oblasti životního prostředí – 11/2024](#)

Tisková zpráva Zeleného kruhu

Prohlášení vědců podporuje přírodě blízkou obnovu

V listopadu vydala skupina českých vědců prohlášení, které podporuje přírodě blízkou obnovu těžebních prostorů a průmyslových deponií. Přestože mezi vědci a ochránci přírody panuje shoda na tom, že tento způsob obnovy vytváří vzácná stanoviště a podporuje ohrožené druhy, dochází stále ke zpochybňování různými zájmovými skupinami.

Prohlášení zašitěné předními českými vědci z oboru ekologie obnovy mohou podpořit i další vědci nebo odborníci z praxe. Během prvních čtyř dnů od zveřejnění se k němu připojily více než tři stovky přírodovědců či ochránců přírody a podpořily ho zatím tři odborné společnosti (Česká společnost ornitologická, Společnost pro ochranu motýlů, Česká společnost pro ekologii). Další zájemci se mohou i nadále připojovat zde: <https://podpisy.ecn.cz/cz/prohlaseni-vedcu-k-prirode-blizke-obnove-tezebnich-prostoru>.

Níže přinášíme prohlášení v plném znění.

Jiří Řehounek

Prohlášení vědců k přírodě blízké obnově těžebních prostorů

My, níže podepsaní vědci a další odborníci vyjadřujeme podporu vyššímu zastoupení přírodě blízké (též ekologické) obnovy těžebních prostorů a průmyslových deponií. Vědecké výzkumy, zkušenosti ze zahraničí i praktické projekty dokládají, že využití přírodních procesů vede obvykle k lepším výsledkům než rekultivace technického typu.

Přírodě blízká obnova vytváří pestré prostředí, které obývá celá plejáda běžných i ohrožených druhů, jež původně žily především na bezlesých stanovištích s malým množstvím živin v půdě či vodě. Přírodě blízká obnova pracuje s přirozenou sukcesí (samovolným vývojem) nebo se sukcesí usměřňovanou, kdy vývoj korigujeme žádoucím směrem. Ochrana přírody se v tomto případě nevyklučuje ani s extenzivním rekreačním využitím. Řada ohrožených druhů potřebuje určitou míru narušování prostředí, takže přítomnost lidí jim nejen nevadí, ale může dokonce i prospívat. Někdy přistupujeme k cílené péči o místa s výskytem ohrožených organismů, např. pastvou, prosvětlováním lesa, obnovou tůní či písčín.

V roce 2008 vzniklo prohlášení tří stovek odborníků na podporu přírodě blízké obnovy, které podpořily



nevládní organizace věnující se ochraně přírody i Těžební unie, která sdružuje české těžební firmy. Přestože vědci, nevládní organizace i těžební firmy byli v této otázce zajedno, narážely jejich snahy na řadu úskalí, především na zastaralou legislativu, stereotypy v rozhodování některých úřadů nebo zájmy rekultivačních firem. Díky úsilí mnoha lidí a institucí se postupně daří problémy překonávat. V těžbou narušených územích vznikla řada projektů, které chrání biologickou rozmanitost, zadržují vodu a zároveň slouží k rekreaci, výchově a vzdělávání.

Česká ekologie obnovy získala dobré jméno v zahraničí. Stále se však

ve veřejném prostoru objevují hlasy, které zpochybňují funkčnost přírodě blízké obnovy a její význam pro ochranu přírody. Proměna těžebního prostoru na hospodářský les, kulturní louku nebo pole má však s obnovou přírodního ekosystému pramálo společného. Přírodě blízká obnova naopak vede ke vzniku mozaiky stanovišť, z nichž mnohá v naší krajině zoufale chybějí a stávají se útočišti ohrožených druhů. Přírodní procesy navíc nevyžadují vysoké náklady a finanční částky určené na rekultivaci lze efektivněji využít na usměrňování obnovy žádoucím směrem.

Naším úkolem je najít rovnováhu mezi hospodářským využitím obnovené krajiny, volnočasovými aktivitami a ochranou přírody. Proto plně podporujeme návrh na vyhlášení chráněného území v části Lomu ČSA (a následně Lomu Vršany či v dalších plochách území ovlivněného povrchovou těžbou uhlí), kde dosud převládaly rekultivace technického typu. Potenciál přírodě blízké obnovy je zde značný, jak dokládá více než čtyřicet let vědeckého zkoumání i řada zahraničních příkladů. Na území povrchových dolů ve spolkové zemi Sasko-Anhaltsko bylo už před 15 lety pro ochranu přírody vyčleněno více než 20 km² a dalších 130 km² bylo vykoupěno nadacemi na ochranu přírody. Podobný postup byl zvolen u Lille v severozápadní Francii. Všude se přírodě blízká obnova osvědčila a lze předpokládat, že podobně pozitivní dopady bude mít i u nás. Navíc je její využití v souladu s evropským nařízením na obnovu přírody, jehož záměry může velice dobře naplňovat.

V Českých Budějovicích, Praze a Brně 15. 11. 2024

RNDr. Klára Řehouňková, Ph.D., botanička, Přírodovědecká fakulta Jihočeské univerzity

prof. RNDr. Karel Prach, CSc., botanik, Přírodovědecká fakulta Jihočeské univerzity a

Botanický ústav AV ČR

doc. Mgr. Lubomír Tichý, Ph.D., botanik, Přírodovědecká fakulta Masarykovy univerzity

doc. RNDr. Robert Tropek, Ph.D., entomolog, Přírodovědecká fakulta Univerzity Karlovy a Biologické centrum AV ČR

doc. Ing. Jiří Vojar, Ph.D., zoolog, Fakulta životního prostředí České zemědělské univerzity

RNDr. Václav Cílek, CSc., geolog, Geologický ústav AV ČR

prof. RNDr. Pavel Kovář, CSc., geobotanik, Přírodovědecká fakulta Univerzity Karlovy

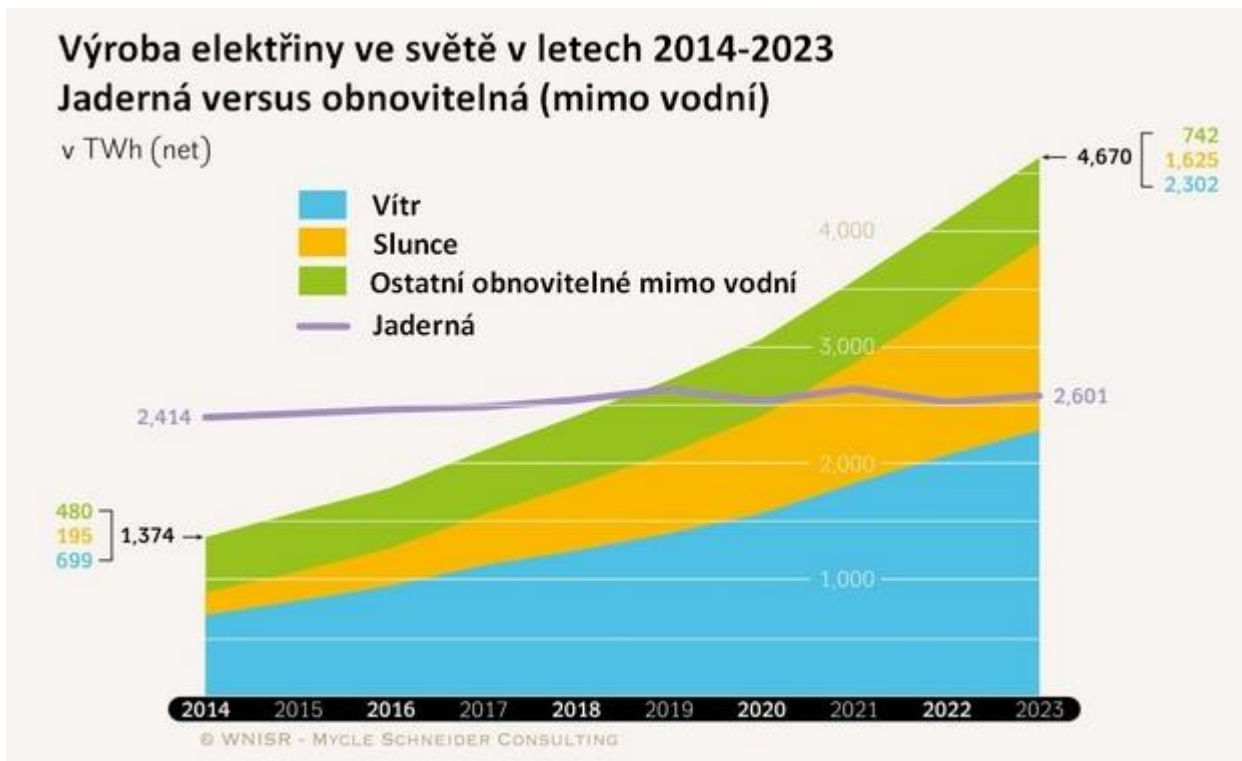
Autoři textu vyjadřují své osobní názory, nikoli oficiální stanoviska institucí.

Globální růst obnovitelných zdrojů drží tempo, jádro stagnuje

Také [letošní vydání publikace World Nuclear Industry Status Report](#) přináší srovnání aktuálního rozvoje odvětví obnovitelných zdrojů a jaderné energetiky. Jako měřítko využívá tři parametry – objem prostředků investovaný do srovnávaných technologií, instalovaný výkon a produkci elektřiny.

V případě porovnání investic vycházejí autoři z propočtů Bloomberg New Energy Finance (BNEF). V roce 2023 se investoři rozhodli financovat nové projekty solárních elektráren za 393 miliard dolarů, což znamená nárůst oproti předchozímu roku o 12 %. Vzhledem k poklesu průměrných investičních nákladů došlo zároveň k meziročnímu nárůstu instalovaného výkonu solárních elektráren o 73 %. V případě větrných elektráren bylo v roce 2023 rozhodnuto o investicích ve výši 217 miliard dolarů, z toho 76,7 miliard dolarů připadlo na větrné elektrárny na moři. Oproti roku 2022 tak došlo k mírnému nárůstu. Globální investice do jaderných zdrojů pak v roce 2023 podle BNEF dosáhly objemu 32,7 miliard dolarů.

V roce 2023 bylo po celém světě nainstalováno 117 GW větrných elektráren, čímž celkový instalovaný výkon těchto zdrojů dosáhl 1016 GW. V případě solárních elektráren bylo zprovozněno 346 GW nového výkonu, celkový globální výkon těchto zdrojů tak činí 1412 GW. Instalovaný výkon jaderných elektráren (bez započítání dlouhodobě odstavených zdrojů) narostl za rok 2023 o 3 GW a na jeho konci činil 364 GW.



Solární elektrárny vyrobily v roce 2023 v globálním měřítku 1 625 TWh elektřiny a pokračují v rychlém růstu produkce (v roce 2000 vyrobily pouze 1,1 TWh, v roce 2010 pak 33,6 TWh). Za pozornost stojí, že produkce solárních elektráren roste rychleji než jejich instalovaný výkon, což vypovídá o zlepšení účinnosti solárních článků. Větrné elektrárny vyrobily v roce 2023 cca 2302 TWh elektřiny což rovněž potvrdilo rostoucí trend (v roce 2000 šlo o 31,1 TWh, v roce 2010 o 343 TWh). Jaderné elektrárny vyrobily v roce 2023 cca 2 601 TWh a zůstaly mírně pod svým maximem (2660 TWh z roku 2006). V případě zachování současných trendů je pravděpodobné, že v roce 2024 vyrobí větrné elektrárny v globálním měřítku poprvé více elektřiny než jaderné.

Více informací (včetně porovnání rozvoje technologií v USA, EU, Číně a Indii) najdete ve zprávě World Nuclear Industry Status Report 2024 (strana 366 až 384) na www.worldnuclearreport.org.

Karel Polanecký pro Temelin.cz

Stavba Dukovan zdraží elektřinu – video



Kolik bude stát stavba nových jaderných reaktorů v Dukovanech? Kdo zaplatí nové jaderné bloky? Proč stát vyřadil z tendru americký Westinghouse a francouzskou společnost EDF? Jaký bude mít další rozvoj jádra v Česku dopad na obnovitelné zdroje? A čeká nás díky jádru další zdražování elektřiny?

Všechno kolem jaderného tendru a plánech vlády v rozhovoru Martina Marka s energetickým poradcem Edvardem Sequensem z organizace Calla.

Celé video: <https://youtu.be/sKePu-zDysY>

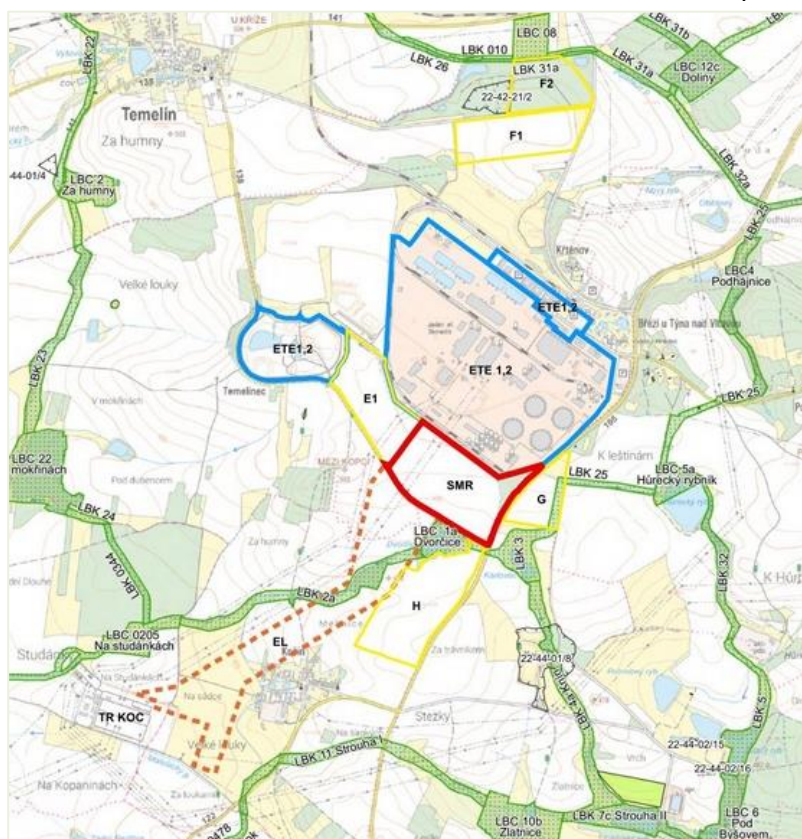
Edvard Sequens

Hodnocení neexistující technologie nemalého reaktoru u Temelína začalo

Posouzení vlivů záměru nemalého 500 MW modulárního jaderného reaktoru u Temelína začalo. Proces EIA se tu dostává na novou úroveň, kdy hodnotí dosud neexistující technologie. A ještě pod falešným pojmenováním SMR - Small Modular Reactor (kategorie malých podle Mezinárodní agentury pro atomovou energii je omezena maximálně do 300 MW).

Pro zájemce zde: https://portal.cenia.cz/eiasea/detail/EIA_MZP528?lang=cs

Edvard Sequens



Rekreační areál Kovářov znovu ve hře. Už potřetí

Zatím tu na loukách ještě hnízdí chřástalové, křepelky, ťuhýci nebo bramborníčci. Podle představ investora by měl ovšem na Kovářovském poloostrově v katastru Frymburka vyrůst nový rekreační satelit. Pokud zabere další část krajiny, budou zřejmě tito ptáci následovat osud místních tetřívků. Ti už z Kovářovského poloostrova kvůli rozpínající se zástavbě zmizeli.

Investor předkládá k posouzení už třetí verzi dokumentace EIA, neboť první mu byla vrácena k přepracování a druhá byla krajským úřadem zamítnuta. Do hry ho vrátilo ministerstvo životního prostředí, které mu umožnilo třetí pokus. Ani v této verzi záměru však investor nedokázal předložit variantu, která by výrazně eliminovala negativní vlivy na přírodu a životní prostředí. Kosmetickými úpravami počtu navržených domů tak opět ignoroval požadavky krajského úřadu, které byly během posuzování vlivů několikrát zopakovány. Nedokázal se vypořádat nejen s připomínkami spolků a občanské



veřejnosti, ale ani s připomínkami státních orgánů, mnohdy opakovaně předkládanými (ČIŽP, Povodí Vltavy).

Záměr je situován do III. zóny CHKO Šumava (z menší části dokonce do I. zóny) a zabere mimo jiné půdy zařazené do I. třídy ochrany. Na jeho nevhodnosti nic nemění ani soulad s územním plánem, což je pouze nutná podmínka pro další posuzování, nikoli automatické povolení. Vedle záboru kvalitní zemědělské půdy a volné krajiny by měl kovářovský areál negativní vliv také

na biodiverzitu (včetně zvláště chráněných druhů), krajinný ráz nebo kvalitu vody v Lipně, kterou by zásoboval nemalými dávkami fosforu v odpadních vodách.

Přestože v dokumentaci EIA některé podstatné věci stále chybí, podle názoru Cally ani jejich doplnění zásadně nezmění parametry projektu, který je pro nás v současné podobě neakceptovatelný. Navrhli jsme proto, aby k projektu krajský úřad vydal negativní stanovisko.

Jiří Řehounek

Jihočeský kraj udělal důležitý krok k ochraně krajiny. Vyhodnotí také požadavek petice, která požaduje zastavení budování dalších sjezdových tratí na Lipensku

Pozdě, ale přece. Téměř 20 let byly Zásady územního rozvoje Jihočeského kraje (ZÚR) v nesouladu s Evropskou úmluvou o krajině, která se propsala do zákonů ČR v roce 2005. V pondělí 18.11.2024 ale proběhlo na Krajském úřadě v Českých Budějovicích veřejné projednání desáté změny Zásad územního rozvoje Jihočeského kraje, která stanovuje základní zásady pro využívání krajiny tak, aby odpovídaly uvedené úmluvě a současným požadavkům. Změna se opírá zejména o Územní studii krajiny Jihočeského kraje, která byla pro tento účel zpracována v roce 2021. Ta má za cíl vytyčit cílové kvality krajiny a vymezuje jedinečné krajinné oblasti a jejich ochranu.

Spolek Lipensko pro život uplatnil k této změně věcně shodnou připomínku veřejnosti na základě petice pod názvem „Zastavte rozšiřování dalších sjezdových tratí na Lipensku“, kterou podepsalo více než 2.300 lidí. Petice požaduje vypuštění rozšiřování lyžařských areálů z plochy SR22 Lipno – Kramolín. Celková výměra všech sjezdových tratí (existujících plus tratí navržených) na Lipně je cca 110,3 ha, což představuje cca 9,8 % z celkové výměry plochy SR 22 o rozloze 1 129 ha. Nové záměry, které mají přinést 7 nových sjezdovek mají přitom zabrat až 30 ha, z toho téměř 20 ha zdravého stoletého lesa.

V celé Evropě i v ČR, jako například nedávno v případě Ještědu, začínají úřady ze změn klimatu vyvozovat logické důsledky a budování dalších sjezdovek nepovolují. Na jejich rizikovost upozorňuje i dokument Strategie adaptace JH kraje na klimatickou změnu, schválený zastupitelstvem kraje v červnu 2024.

„Nedává smysl obětovat hektary zdravého lesa kvůli nejistému byznysu sjezdového lyžování v nízkých nadmořských výškách a riskovat erozi krajiny v době, kdy jsme nuceni se připravovat na extrémní počasí jako je sucho nebo povodně.“ říká Pavla Setničková ze spolku Lipensko pro život, který petici pomáhal místním organizovat.

Změna č. 10 ZÚR by mimo jiné měla zajistit prostupnost břehových pásů a regulaci výstavby na březích Lipna a Orlíku tedy v lokalitách s vysokým zatížením. Cílem je uchovat jejich potenciál do budoucna. V chráněných plochách jsou zahrnuté i stávající zastavitelné plochy. Dana Fialová z odboru územního plánování KÚ ovšem zdůraznila, že tuto ochranu nelze aplikovat restrospektivně. Na připomínku Pavly Setničkové, předsedkyně spolku Lipensko pro život, že například na Lipensku jsou zastavitelné plochy ve stávajících územních plánech předimenzované (až 200 ha) ovšem připustila, že směřují k tomu, aby byly územní plány přehodnoceny a v rámci jejich změn zohledněna stávající situace. Bude ale záležet na obci, zda k tomu přistoupí, protože ZÚR nic nenařizuje.



Změna by měla dále zajistit prostupnost břehové linie pro zajištění veřejného přístupu k vodě a zachování břehů jako veřejného prostoru. Je nutné koordinovat veřejné a soukromé zájmy a nevymezovat nové zastavitelné plochy v chráněných lokalitách.

Věra Třísková, vedoucí oddělení územně plánovací dokumentace na závěr jednání uvedla: „*Tato změna by neměla být chápána jako ‚zákazová surka‘, která zastavuje veškerý rozvoj. Krajina byla ale v územním plánování doposud opomíjena. Zaslouží si proto naši pozornost a rozvoj by k ní měl být ohleduplný. Všechny obce, všechny záměry i my, kteří tu žijeme, jsme součástí krajiny a postupně zjišťujeme, že právě ona je také důležitou součástí našeho života. Krajinu máme opravdu nádhernou, a právě ona dělá jižní Čechy jižními Čechami.*“

„*Tuto změnu jednoznačně vítáme a jsme rádi, že jednou z inspirací byl také projekt studentek Ústavu krajinářské architektury Fakulty architektury ČVUT „Krajina Lipna“, který vznikl díky spolupráci spolku Lipensko pro život s univerzitou a ateliérem Kláry Salzmanna. Jeho cílem bylo vyhodnocení stávající situace na Lipensku a návrh jeho udržitelného rozvoje na základě krajinářsko-urbanistických principů. Jen nás mrzí, že projekt při jeho vzniku nedokázal Jihočeský kraj podpořit finančně.*“ uvedla Blanka Lavičková ze Spolku chatová osada Hrdoňov.

Tisková zpráva Lipenska pro život

Potřebují husy teplou vodu a elektřinu?

Jak už jsme v Ďáblíku psali, na dosud nezastavěných polích mezi Vrbenskými rybníky a obcí Dasný plánuje investor postavit nový obytný satelit. Bohužel přesně v místě, kde se prakticky celoročně pasou husy, někdy i v tisícových hejnech, kde hnízdí čejky a kde ještě stále hraničí přírodní rezervace Vrbenské rybníky s volnou zemědělskou krajinou. Dva předchozí záměry (velké nákupní centrum a podobný obytný satelit) ztroskotaly během procesu posuzování vlivů na životní prostředí (EIA), zatímco třetí je právě projednáván.

Calla se pokusila rozporovat „naturevé“ stanovisko krajského úřadu, v němž se psalo, že nová výstavba nebude mít žádný vliv na předměty ochrany ptáčích oblasti Českobudějovické rybníky. Původní stanovisko obsahovalo odůvodnění na jeden a půl řádku a v podstatě se v něm tvrdilo, že když záměr nezasáhne do vodních ploch, nebude mít na předměty ochrany ptáčích oblasti žádný vliv. Jedním těchto předmětů

ochrany je přítom husa velká, která pro život potřebuje právě pole a louky, na nichž se pase. A nový satelit má stát přesně v místě nejdůležitějšího shromaždiště hus v celé ptačí oblasti. Po podnětu Cally na zrušení stanoviska ho však krajský úřad pouze opravil. Nové odůvodnění má již několik stran, stále však zůstává kladné.

Účastníme se také řízení o výjimce z ochranných podmínek zvláště chráněných druhů. Narážíme však na jeden podstatný problém, který se týká i zmíněného stanoviska. Investor využívá při prosazování záměru tzv. salámovou metodu. V této fázi nechává posoudit

pouze výstavbu technické infrastruktury (vodovod, kanalizace, elektřina), zatímco posouzení samotné výstavby satelitu má přijít na řadu později. A úřady posuzují záměr podle toho, co jim zrovna investor „pustí“. Zatímco magistrát posuzoval vliv na krajinný ráz u celého záměru, vliv na chráněné druhy a předměty ochrany ptačí oblasti se posuzuje pouze u trubek, které se zakopou pod zem a povedou pod povrchem doprostřed pole. Trubky v zemi však pochopitelně bez onoho satelitu nedávají žádný smysl a jejich povolení vytvoří enormní tlak i na povolení výstavby satelitu.

Podle krajského úřadu jde investor do rizika, protože souhlas s trubkami neznamená automaticky souhlas se satelitem. Což by mohlo – čistě teoreticky – znamenat, že investor postaví vodovod, kanalizaci a přípojku elektřiny a krajský úřad mu následně výstavbu satelitu zatrhne. Rád bych viděl investora, jak při takovém verdiktu srazí paty, tiše odepíše investici a nechá přípojky husám napospas. I husa velká přece na poli ocení zavedení teplé vody a elektřiny.

Jiří Řehounek

(foto Pavel Albert)



Koroptev, to je dobrá společnost



Koroptev polní je symbolem české krajiny. Dnešní populace, která čítá pouhých 1,3 % původních stavů před sto lety, je na pokraji existenčního kolapsu. Její osud nám není lhostejný. Nebude-li zemědělská krajina přátelská pro koroptev, zůstane nezdravá a nebezpečná také pro člověka. Chceme to změnit, a proto usilujeme o obnovu krajiny a prosazujeme ekologicky šetrné hospodaření. Na tomto nelehkém úkolu dnes spolupracují ochránci přírody s myslivci, a také s některými starosty a zemědělci. Důvěru v tuto spolupráci vkládají dárci, kteří nám pomáhají financovat největší evropský projekt na záchranu koroptve – Projekt Čiříkání.

Už 22 let monitorujeme českou populaci koroptve polní. Více než 1000 podrobných záznamů pochází ze všech krajů republiky. V terénu máme na 350 dobrovolníků. Na 49 lokalitách probíhá sledování polních ptáků. Podíleli jsme se na vzniku

dvou televizních dokumentů o koroptvích. V poradním sboru pro koroptev pracuje 29 zástupců různých institucí. Dosud jsme podpořili vypouštění 139 mladých koroptví odchovaných extenzivním (přírodě blízkým) způsobem. V Čechách a na Moravě jsme navrhli desítky krajinotvorných opatření pro zvýšení biodiverzity zemědělské krajiny. Sami se podílíme na přímé realizaci některých z nich.

Přidejte se k dobré společnosti lidí, kteří pomáhají zachránit ohroženou koroptev a obnovit českou zemědělskou krajinu. Více informací na <https://www.koroptvicky.cz/>.

Převzato z webu projektu Čiříkání

Má mozaiková seč vliv na výskyt klíšťat?



V poslední době se opět hodně diskutuje o tom, zda mozaikově sečené trávníky nepodporují výskyt klíšťat. K tomu můžu nabídnout svou letošní zkušenost z monitoringu kvetoucích trávníků v Českých Budějovicích.

Ve čtyřech termínech jsme letos dělali monitoring hmyzu. Ke každé ploše, která se seče extenzivně, aby vždy její část kvetla, máme také kontrolní plochu sečenou intenzivně „na golf“. Na plochách děláme vždy padesát smyků sítkou, abychom srovnali výskyt býložravých brouků na obou typech ploch. Celkem to dělalo 1200 mávnutí smýkácí sítkou po trávě.

A letos jsem si udělal i soukromou statistiku klíšťat. Celkem jsem ve smýkačce našel čtyři jedince, z toho dva při smýkání na kvetoucích trávnících a dva při smýkání na intenzivně sečených plochách. Za celý rok se na mě ve městě přisálo jedno klíště. Shodou okolností to bylo v den, kdy jsem smýkal pouze intenzivně sečené plochy.

Jiří Řehounek (psáno pro Ekolist a Ďáblík)

Senovážné náměstí v Českých Budějovicích se změní

Budějovický magistrát uspořádal debatu s občany, na níž představil novou podobu Senovážného náměstí. Vítězný návrh představil jeho autor, architekt Pavel Hnilička, spolu se zástupci magistrátu. Z následné diskuse vzešel požadavek občanů na možnost připomínkování návrhu, což magistrát umožnil zřízením emailové adresy senovaznenamesti@c-budejovice.cz.

Návrh samotný si můžete prohlédnout zde: <https://phap.cz/projekty/senovazne-namesti-v-ceskych-budejovicich/>. K největším změnám nesporně patří nová budova Alšovy galerie (která však není předmětem návrhu), přemístění parkoviště pod zem a konečně otevření Mlýnské stoky, která dnes protéká pod náměstím krytá panely.

Na základě diskuse během veřejné debaty a po konzultacích s dalšími lidmi z Českých Budějovic

se k nové podobě náměstí vyjádřila také Calla. Namítáme, že parkoviště se sice přesouvá pod zem, takže už ho nebude hyzdit na povrchu, jeho kapacita se však má zdvojnásobit, což nám v městské centru v dnešní době nepříjde přiměřené a nepřispěje to k žádoucímu zklidnění dopravy. Dále jsme navrhli zakomponovat větší množství zeleně do okolí Mlýnské stoky, která podle návrhu teče sice na povrchu, ale uprostřed betonu, nebo zachování co největšího množství oblíbených magnólií v prostoru před muzeem.



Protože nebyl stanoven žádný termín pro připomínkování nové podoby náměstí, předpokládáme, že připomínky lze ještě stále zasílat.

Jiří Řehounek

Vlci se letos rozmnožili ve většině oblastí, které Hnutí DUHA Šelmy sleduje

Na základě průběžných dat z monitoringu Hnutí DUHA Šelmy se vlci úspěšně rozmnožují ve většině vybraných oblastí ČR, které dlouhodobě sleduje. Narození vlčat bylo potvrzeno od Krušných hor přes Lužické hory, Jesenicko až po Beskydy a Javorníky. Naopak v oblasti Kokořínska a Máchova kraje se v minulém ani letošním roce reprodukci prokázat nepodařilo. Monitoring nemá ambici odhadnout počet všech vlků v ČR, ale zaměřuje se na vybrané modelové oblasti. Tato dílčí data naznačují, že se vlčí populace v ČR dále rozrůstá.

“Výsledky dlouhodobého monitoringu ukazují, že v některých oblastech ČR se již vlci stali trvalou součástí naší přírody. Návrat tohoto vrcholového predátora přispívá k obnovení rovnováhy v krajině, protože vlci pomáhají redukovat negativní vliv vysokých stavů spárkaté zvěře. Pro úspěšné soužití s touto šelmou je však důležité pokračovat [v podpoře chovatelů hospodářských zvířat](#), aby mohli lépe zabezpečit svá stáda a tím omezit případné konfliktní situace” komentuje letošní výsledky Michal Feller, koordinátor Hnutí DUHA Šelmy.

Z hlediska lidských kapacit je velmi náročné monitorovat všechny oblasti výskytu této šelmy. Mladí vlci, kteří opustili rodičovskou smečku, se mohou pohybovat téměř kdekoli v české přírodě. Hnutí DUHA Šelmy se společně s dobrovolníky Vlčích a Rysích hlídek proto intenzivně věnuje monitoringu jen ve vybraných oblastech, kde sleduje vývoj výskytu, status teritorií (zda dochází k rozmnožování) a dlouhodobý trend. Mapování mohou pomoci i náhodná hlášení od veřejnosti například na adresu stopy@selmy.cz.

V Krušných horách byla zaznamenána nová reprodukce

Krušné hory se mohou pyšnit stabilním výskytem vlků, což potvrzují nejnovější výsledky monitoringu. Úspěšnou reprodukci Hnutí DUHA Šelmy potvrdilo zatím ve dvou vlčích teritoriích ve východní části Krušných hor. V jednom z těchto teritorií byla již smečka dříve evidována, zatímco v druhém teritoriu byla doposud známá pouze jako pár. Letos se tento vlčí pár dočkal prvních vlčat. V západní části Krušných hor zůstávají vlci stabilní.

Lužické hory: Nadějná zpráva po smutném roce

Loňský rok 2023 byl pro vlky v Lužických horách smutným obdobím. Poprvé od roku 2020 zde nebyla potvrzena nově narozená vlčata, což vedlo k obavám o zdejší smečky. Kromě toho došlo ke srážkám několika dospělých vlků s osobními vozidly na silnicích, což situaci ještě zhoršilo. Přesto však letošní rok přináší naději. Monitoring oblasti, který zde probíhá mj. díky neúnavné práci dobrovolníků a finanční podpoře Libereckého kraje, přinesl radostnou zprávu – před fotopastmi se objevila tři nová vlčata.



Stabilní populace vlků v Beskydech a Javorníkách

Reprodukcí vlků na území Beskyd a Javorníků potvrdily [záběry pořízené z fotopastí](#), které byly instalovány jako součást monitoringu této šelmy v rámci projektového území Beskydy-Kysuce, jež je součástí evropského projektu LECA Interreg Central Europe. Tento projekt zahrnuje spolupráci terénních pracovníků z Hnutí DUHA Šelmy, Mendelovy univerzity v Brně a Štátné ochrany přírody Slovenskej republiky, kteří zde systematicky sledují a vyhodnocují výskyt vlků. Všechny smečky, u kterých došlo v letošním roce k rozmnožování, mají přeshraniční teritoria zasahující i na Slovensko nebo do Polska. Je proto důležitá mezinárodní spolupráce při ochraně vlků ve všech sousedních státech. Na Slovensku se v posledních několika měsících mluví o možném opětovném zavedení lovu vlků, což by negativně ovlivnilo i vlky pohybující se v celém příhraniční oblasti vč. Evropsky významné lokality Beskydy, kde jsou vlci a další velké šelmy předmětem ochrany.

V Jesenické oblasti se letos narodila vlčata hned v několika smečkách

Rozsáhlejší návrat vlka do Jeseníků a přilehlých oblastí zaznamenáváme až v posledních letech, jedná se zejména o teritoria vzniklá v příhraničních oblastech. V letošním roce se podařilo potvrdit již třetí reprodukcí se pár a u dalšího páru pohybujícího se přímo v CHKO Jeseníky je narození vlčat pravděpodobné. Nyní čekáme na jejich potvrzení pomocí fotomonitoringu. Návrat vlka do regionu pomáhá zvládat dopady vysokých stavů divoce žijících kopytníků jež nejen po kůrovcové kalamitě posledních let brzdí přirozenou obnovu lesních celků celého regionu i snahy umožnit vznik přírodě bližších, pestřejších a odolnějších porostů.

Úspěšná reprodukce vlků na Broumovsku i v Orlických horách, vlčata znovu potvrzena i v Novohradských horách

Kromě potvrzených záběrů vlčat přicházejí povzbudivé zprávy také z Broumovska. Zde sice nejsou k dispozici přímé záběry mláďat, ale v oblasti byla na fotopast nahrána vlčice se struky, což je významný důkaz péče o vlčata. Navíc byly na soukromé bezpečnostní kameře v oblasti zachyceny hlasy vlčat. Přítomnost mláďat se podařilo potvrdit také v Orlických horách. Ačkoli jsou tato zjištění z polské strany hor, ukazují na pokračující úspěch v rozmnožování obou smeček v této oblasti. Jedna ze smeček zde má mláďata už pátým rokem v řadě, druhá třetím rokem. Opakovaná reprodukce vlků je zaznamenána také v přeshraničním regionu Novohradských hor. Fotopast zde zaznamenala vlčici se struky, což napovídá, že došlo k reprodukci zdejší smečky i v tomto roce.

Stále se nedaří znovu prokázat reprodukci vlků na území Ralska a Kokořínska

V oblasti Ralska a Kokořínska zaznamenávaly Vlčí hlídky narození vlčat každoročně od roku 2014. Jednalo

se o první smečku, která se zformovala na území Čech při novodobém návratu vlků do České republiky. Přestože se vlci v oblasti nadále pohybují i v roce 2024 a výskyt minimálně tří jedinců zde pravidelně zaznamenávají fotopasti a potvrzují nálezy pobytových znaků, reprodukci se nedaří i přes důkladný monitoring už čtvrtým rokem prokázat. Důvody mohou být různé. V posledních letech mohli vlci na Kokořínsku změnit své chování v souvislosti s pokračující těžbou dřeva. Do struktury smečky mohla také zasáhnout prašivina (infekční parazitické onemocnění) nebo pytláctví, známý je zde např. případ [zastřelené jednouché vlčice z roku 2020](#).

Tisková zpráva Hnutí DUHA Šelmy

Česká krajina podél silnic dál trpí: každé tři vykácené stromy nahradí sotva dva nové

Od roku 2003 bylo podél silnic v Česku vykáceno téměř 348 tisíc stromů. Náhradou za ně vysázeli silničáři pouze 213 tisíc stromků. V praxi to znamená, že za každé tři vykácené stromy bylo vysazeno pouze jeden a půl nového, což přispívá k postupnému úbytku dřevin rostoucích v české krajině mimo les.

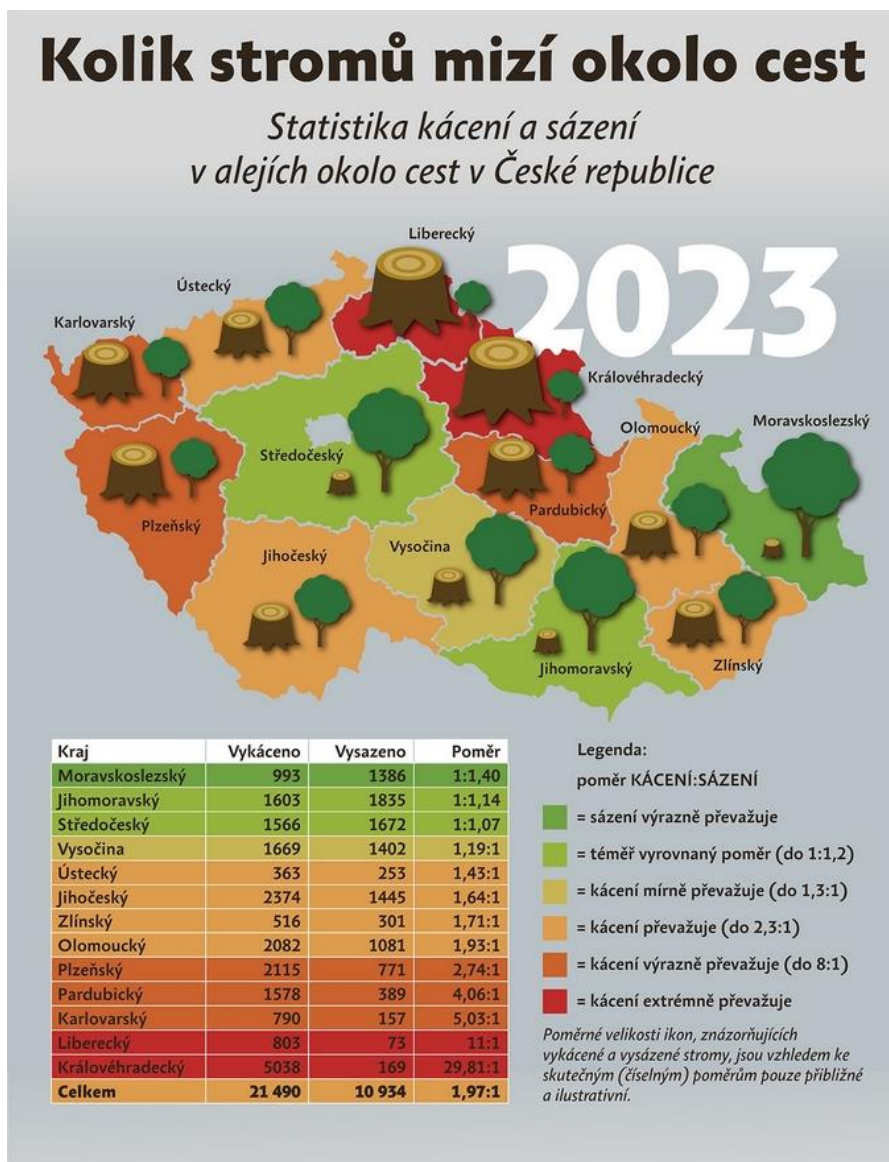
Data, která Arnice dlouhodobě poskytují krajské správy silnic, poukazují na nezodpovědný přístup k péči o plochy zeleně podél silnic.

“Kácení starých stromů v původních alejích podél silnic bez jejich náhrady vede k ničení biotopů, mizení kulturních krajin a ke ztrátě identity. Trvá desítky let, než strom vyrostе do úctyhodných rozměrů a plní své funkce. Proto je tak důležité hledat a využívat vhodné mechanismy pro obnovu alejí v bezpečné vzdálenosti od komunikací,” říká Marcela Klemensová z Arniky.

Dlouhodobě je nejvyšší úbytek stromů zaznamenán v Královéhradeckém, Karlovarském a Plzeňském kraji, kde kácení výrazně převyšuje výsadbu. Nejméně stromů bylo vykáceno v Libereckém



a Moravskoslezském kraji. Tento nerovnovážený stav dokládají i aktuální údaje za rok 2023. V deseti ze třinácti krajů bylo vykáceno více stromů, než bylo vysazeno. Nejvýraznějším příkladem je Královéhradecký kraj, kde bylo v roce 2023 vykáceno více než 5 000 stromů, zatímco nových bylo vysazeno pouze 169.



V krajích jako Karlovarský, Pardubický a Plzeňský je situace podobná, a kácení zde výrazně převažuje nad výsadbou. Naopak příznivější stav zaznamenaly v roce 2023 kraje Moravskoslezský, Jihomoravský a Středočeský, kde se za každý vykácený strom podařilo vysadit alespoň jednu novou sazenici. Nezodpovězenou otázkou však zůstává, zda tyto stromky dostanou potřebnou péči – bez odpovídajícího zajištění totiž podle odborníků uhynie přes 60 % nově vysazených stromků dříve, než dorostou do fáze, kdy mohou poskytovat ekosystémové služby v krajině.

Legislativa může přinést změnu

V nadcházejících letech bude Arnika sledovat a podporovat účinek legislativních změn, které by měly pozitivně ovlivnit dosavadní trend. Od 1. července 2024 začala platit novela zákona o pozemních komunikacích, která umožní snížit minimální vzdálenost stromů od hranic silničního pozemku ze tří metrů na půl metru. To by mělo usnadnit

výsadbu stromů v blízkosti silnic I., II. a III. třídy, místních i účelových komunikací.

Další očekávanou změnu má přinést Národní plán obnovy přírody, který má být v roce 2025 předložen Evropské komisi. Cíle tohoto dokumentu, zahrnující i obnovu zemědělských ekosystémů, se zaměřují na zvýšení podílu krajinných prvků, jako jsou aleje, na zemědělské půdě, která často hraničí se silničními pozemky. Zemědělci se tak mohou významně podílet na zlepšení stavu alejí podél silnic a pomoci zmírnit stávající deficit v krajině.

Už v roce 2015 schválila vláda Národní akční plán adaptace na změnu klimatu a v roce 2021 pak jeho aktualizaci pro období 2021–2025. V Akčním plánu jsou také adaptační opatření a úkoly delegované na Ministerstvo životního prostředí a Ministerstvo dopravy, které se týkají výsadby dřevin podél komunikací a které mají být realizovány do konce roku 2024, zejména

1. připravit návrh ekonomických nástrojů na výkupy silničních pozemků a pozemků podél komunikací pro obnovu a rozvoj silniční doprovodné vegetace

2. zpracovat metodický pokyn pro ochranu, péči, údržbu a rozvoj o doprovodnou zeleň podél silnic ve vztahu k adaptaci na změnu klimatu
3. aktualizovat silničářské "Technické podmínky č. 99 - Vysazování a ošetřování silniční vegetace" s ohledem na adaptace na změnu klimatu.

Arnika očekává, že uvedení těchto legislativních změn a strategických dokumentů do praxe přispěje k obnově české krajiny, a tedy i silničních stromořadí a alejí, které jsou významným krajinným prvkem.

Více podrobností a infografiku najdete na: <https://arnika.org/stromy/nase-temata/aleje/statistiky-kaceni-v-alejich>

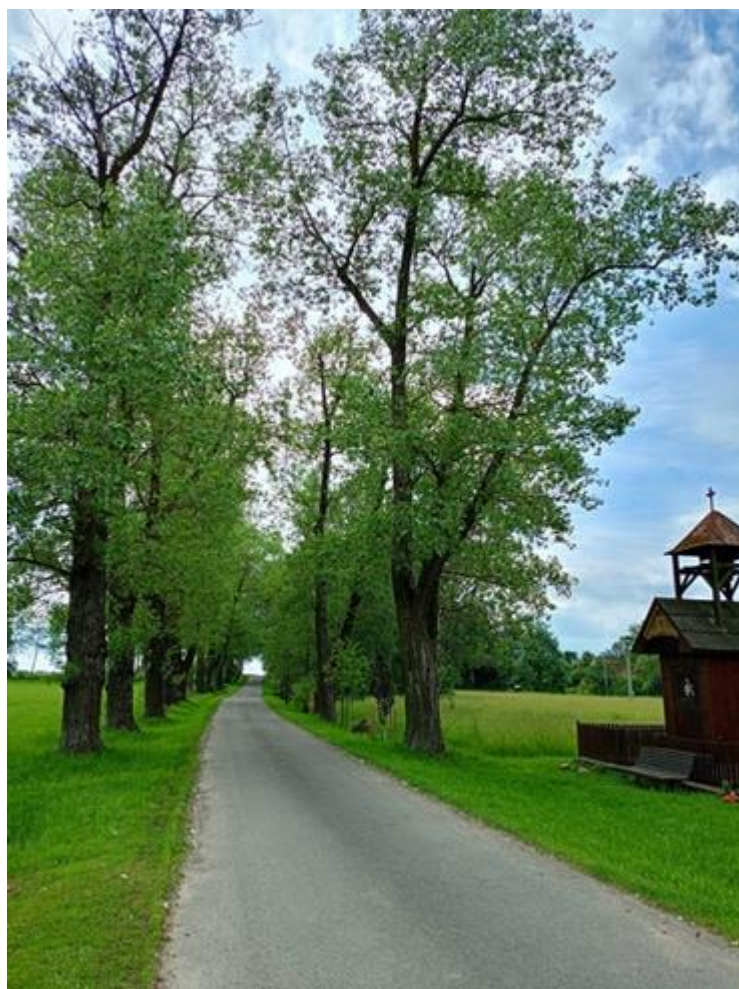
Tisková zpráva Arniky

Začíná hlasování v anketě Alej roku 2024

Do 14. ročníku ankety Alej roku, kterou pořádá organizace Arnika, bylo nominováno 60 alejí a stromořadí z celé ČR. Jediným krajem, ve kterém není nominovaná žádná alej je Karlovarský.

Nejvíce alejí bylo nominováno z Moravskoslezského kraje. Přišlo z něj jedenáct nominací. Druhý v nominacích je kraj Vysočina se sedmi a Plzeňský kraj se šesti nominacemi.

Hlasování čtrnáctého ročníku ankety Alej roku odstartovalo 6. listopadu 2024 na webu [Alej roku](#). Hlasuje veřejnost a každý může dát jeden hlas. **Hlasování skončí 29. ledna 2025**. Výsledky, jednu celorepublikovou vítězku a vítězku v každém kraji, vyhlásí pořadatel ankety organizace Arnika 5. února 2025. Na závěr proběhne slavnost pro vítěznou alej, kde budou vítězům za účasti patronů ankety předány diplomy a [ceny](#). Paralelně probíhá fotosoutěž, kde nejkrásnější fotografie vyberou patroni ankety, např. kameraman přírody [Lukáš Pich](#) nebo herečka [Petra Vojtková](#).



Paralelně probíhá fotosoutěž, kde nejkrásnější fotografie vyberou patroni ankety, např. kameraman přírody [Lukáš Pich](#) nebo herečka [Petra Vojtková](#).

"Děkuji všem, kteří nominovali alej do ankety Alej roku 2024. Vaše nominace ukazují, že lidem na vzrostlých stromech v krajině i v zástavbě hodně znamenají. Rádi bychom vás i ostatní vyzvali, abyste se zapojili do hlasování a podpořili krásu našich alejí. Každý hlas může rozhodnout, a právě ten váš může pomoci zvýraznit důležitost ochrany přírody a zeleného dědictví v naší krajině. Pomůžete tak například lidem s propagací aleje, které hrozí zánik, nebo povzbudíte místní komunity v jejich počínání. Jsem si jistá, že anketa Alej roku je jeden ze způsobů, jak lze chránit aleje tím, že ukážeme, že o ně máme zájem ve svém okolí, že jsou oblíbeným místem a že víme o jejich pozitivních funkcích. Hlasujte a pomozte aleji ze svého kraje, nebo té která vás oslovila svou krásou či příběhem," vyzývá k hlasování koordinátorka ankety Denisa Hronová.

Anketu Alej roku pořádá již po čtrnácté

organizace Arnika. O podporu veřejnosti v podobě hlasů v anketě Alej roku soutěží v roce 2024 jak staleté aleje, tak ty, které byly vysazeny nedávno. U těch prvních lidé oceňují jejich vzhled, ale také praktické funkce jako je ochrana před letními vedry či podzimním větrem. Ty druhé zase lákají svým příběhem a také poselstvím dalším generacím, které je uvidí stát vzrostlé.

Většinou nominovaných alejí se chtějí místní pochlubit, některé však svou účastí žádají veřejnost o pomoc. Jde o například [Topolovou alej u kapličky v Nálesí](#) vysázenou v roce 1920. Obecní úřad chce tuto alej vykácet, místní se jí však snaží popularizací v anketě zachránit.

[Přírodní alej na Pohoří v Zašové](#) je oblíbeným kouskem přírody místních a také mementem boje za existenci této oázy klidu. Na podzim roku 2020 měla být podle jejího nominanta alej razantně prokácena Statním pozemkovým úřadem – okresní pobočkou Vsetín. Projekt sledoval nepříliš jasně specifikované cíle a nebral ohled na mnoho hodnotných stromů. Proto jej na podzim roku 2020 pozastavila kvůli nedostatkům Česká inspekce životního prostředí. V březnu 2021 bohužel neznámý pachatel nařezal mnoho velkých cenných stromů. Petici za záchranu aleje podepsalo téměř 9000 lidí. V současné době hrozí další razantní kácení, a důvodem nominace v anketě Alej roku je udělat vše pro to, aby se alej podařilo zachránit.

Důvodem nominace [Aleje jírovců na Malé Klajdovce](#) je záchrana druhé části aleje. Je to jediné staré stromořadí jírovců v Brně s mimořádným ekologickým a estetickým významem. Památná alej tvořená chráněnými stromy je v jedné části Líšeňské ulice. Mohutné jírovce rostou i v druhé části ulice. Cílem je přesvědčit vlastníky dalších pozemků, aby souhlasili s rozšířením památné aleje také o tyto stromy.

Nominované aleje/stromořadí soutěžící o titul Alej roku 2024 z Jihočeského kraje

Název aleje/stromořadí	Kraj
Platanová alej u pivovaru v Protivíně	Jihočeský kraj
Topolová alej u kapličky v Nálesí	Jihočeský kraj
Dubové stromořadí podél rybníka Kunifer	Jihočeský kraj

Cílem ankety Alej roku je zvýšit povědomí o významu alejí pro krajinu, přírodu i lidskou společnost. Tato anketa každoročně vyzdvihuje nejkrásnější a nejcennější aleje v Česku, které jsou důležité nejen esteticky, ale i ekologicky. Aleje mají často historický a kulturní význam a představují významné biotopy pro různé druhy rostlin a živočichů. Anketa motivuje lidi v péči o aleje a v jejich ochraně.



Aleje nám pomáhají např. tím, že omezují hluk ze silnice nebo odnos zeminy z polí. Řidičům také usnadňují orientaci v noci nebo za deště. Naše země je protkána tisíci kilometrů silnic, silniček, polních cest a většinu z nich lemují stromořadí. V součtu už to má značný pozitivní vliv na přírodu. Zvířata využívají aleje při migraci mezi vhodnými biotopy nebo jako loviště. Zapojením do ankety nám pomáháte šířit povědomí o významu alejí a stromořadí v české krajině.

Tisková zpráva Arniky, redakčně kráceno

Poušť na severu

Poušť nebo zahrada. Takto sugestivně nazval svoje webové stránky spolek, který protestuje proti přírodě blízké obnově Lomu ČSA. Ministerstvo životního prostředí a AOPK ČR tu chtějí ponechat velkou plochu přírodním procesům a vyhlásit chráněné území. Zástupci spolku to označili za „zvrácenost, asociálnost a nemravnost počínání MŽP.“



Někteří lidé si odmítají připustit, že by se na nějaké, poměrně malé ploše, nechala příroda přírodou. V zásadě jde o analogii prvních zón národních parků,

kde stále řada lidí bezzásahovost těžce nese. Hned za německou hranicí přitom existují fungující rezervace na uhelných výsypkách i bezzásahové zóny národních parků.

Možná by někdo mohl zástupcům onoho spolku vysvětlit, jak zajímavými ekosystémy pouště jsou. A do posttěžební krajiny severních Čech, kde dosud převažovaly „zahrady“ (rekultivace technického typu), se nějaká ta „poušť“ skvěle hodí.

Jiří Řehounek

Vánoční dárky (nejen) pro přírodu

Na konci listopadu už se většinou poohlížíme po nějakém tom vánočním dárku, tak pro vás máme nějaké tipy. Jednou z možností je zakoupit naši magnetku. Magnetky s motivy břehule, rosničky a obnovitelné energie najdete na webu Cally v rubrice Naše nabídka. Ve stejné rubrice si můžete vybrat i některou z našich publikací. Ačkoli je většina z nich zdarma (resp. za poštovné a balné), třeba vás nebo vaše blízké potěší i tak.

Také letos nabízíme certifikáty za příspěvky na ochranu přírodovědně zajímavých pískoven nebo podporu opylovačů a kvetoucích trávníků ve městech. Příspěvky lze posílat na číslo účtu 3202800544/0600. Příspěvek na ochranu pískoven opatřete variabilním symbolem 222, příspěvek na ochranu městské přírody má variabilní symbol 999. Budete-li chtít za Váš dar darovací certifikát (třeba jako vánoční dárek pro Vaše blízké), včas se ozvěte a na jeho podobě se domluvíme. Pochopitelně však můžete přispět i bez certifikátu.

Další variabilní symboly pro příspěvky na naši činnost najdete na našem webu: <https://calla.cz/cz/home/o-calle/podporte>. Pokud využijete některý z variabilních symbolů, garantujeme využití vašeho daru pouze k vybranému účelu. A pokud variabilní symbol nevyužijete, přispějete obecně na naši činnost.

Připomínáme také možnost přispět na solární elektrárny v ukrajinských nemocnicích, které pomáhají překlenout výpadky elektřiny vznikající v důsledku ruského bombardování energetické infrastruktury.

Momentálně se vybírá na solární elektrárnu pro dětskou nemocnici v Záporoží. Více o tomto projektu kolegů ze spolku Nesehnutí najdete zde: <https://www.darujme.cz/slunce-pro-zaporozi>.

Považujete-li náš Ďáblík za zajímavý zdroj informací, pak vězte, že vydávání našeho a vašeho zpravodaje má také svůj variabilní symbol pro příspěvky – 111. Připravujeme ho ve svém volném čase, protože si myslíme, že informovanost o problémech životního prostředí je pro jejich řešení klíčová. A protože nás to baví.

Ďáblíku můžete samozřejmě pomoci i tak, že ho pošlete dalším zájemcům o ochranu přírody a životního prostředí s nabídkou na pravidelný odběr. To samé platí i o pozvánkách na naše akce – Zelené úterky, přírodovědné vycházky nebo odborné semináře.

Přejeme všem čtenářům co možná nejklidnější Advent a krásné Vánoce.



Romana Panská, Edvard Sequens, Jiří Řehounek & Jitka Tomsová

ZAOSTŘENO ENVIROSKOPEM



Vybrali jsme pro vás z bezmála 400 různých tipů na výlety po Jihočeském kraji, které všechny najdete v databázi Envirooskop na webu www.envirooskop.cz. Jeho zpracovatelem je jihočeská Krajská síť environmentálních center KRASEC.

Zaniklá osada Pfaffenschlag a přírodní rybníky České Kanady (lat: 49.0147, lon: 15.3032)

Poznejte tajemnou atmosféru zaniklé středověké osady, kde dnes tráví čas třeba děti v rámci táborů, her, soutěží či fotografických experimentů.

Pfaffenschlag je archeologickým nalezištěm vykopávek středověké vesnice. Pozůstatky osady byly objeveny v roce 1958. Místo bylo pravděpodobně osídleno Slovy, ale původní sídliště samovolně zaniklo. Později, v průběhu kolonizace Přemyslem Otakarem II. byla na místě zaniklé slovanské osady postavena nová kolonizační ves, kterou založil slavnický farář. Tato obnovená vesnice byla někdy nazývána Vesnice farářova nebo Bobovec, ale známá je pod názvem Pfaffenschlag. Osada byla v době husitských válek vypálena a znovu už obnovena nebyla. Na bývalou osadu navazují lesní rybníky, které jsou zajímavou zoologickou a botanickou lokalitou.

Poměrně velká osada čítala 16 obytných stavení a při vykopávkách byla objevena řada předmětů denní potřeby: kovové radlice, srpy, lopatky, kosy. Některé z těchto předmětů můžete spolu s maketou vsi vidět ve slavnickém muzeu. Pfaffenschlag je místo, ke kterému se vážou místní pověsti,



o pokladu ve studni nebo o bezhlavém vozkovi.

Časová náročnost: 1,5 hodina

Dostupnost: K lokalitě vede lesní cesta. Celou lokalitu archeologických vykopávek lze dobře projít po pěšinách, po trávě. Přiléhající lesní rybníky jsou hůře dostupné.

Odkaz na lokalitu na stránce Enviroskopu najdete zde:

<http://www.enviroskop.cz/?zanikla-osada-pfaffenschlag-a-prirodni-rybniky-ceske-kanady>

Vybrala pro vás Romana Panská



Enviroskop je podpořen Jihočeským krajem.

POZVÁNKY NA AKCE



vycházky

CALLA

Calla
Vás srdečně zve na přírodovědnou vycházku

Na krmítko k rybníku Lusný
s ornitologem **Petrem Veselým (PřF JU)**

Přírodovědná vycházka bude zaměřená především na odchyt, kroužkování a určování ptactva na zimním krmítku.

Vycházka s odborným výkladem je vhodná i pro děti a potrvá dvě až tři hodiny. Trasa bude sjízdná pro dětské kočárky.

Sobota 14. 12. 2023 od 9:30 hod.

Sraz účastníků na zastávce budějovické MHD Nové Třebotovice (spoj č. 10)

Více informací: **Calla** – Sdružení pro záchranu prostředí, Fráni Šrámka 35, České Budějovice, tel.: 605 066 898, RehounekJ@seznam.cz, www.calla.cz.

Přírodovědné


Tento projekt je spolufinancován Statutárním městem České Budějovice.





Calla vás srdečně zve na besedu

Kam směřují naše lesy?

**s Martinem Škorpíkem
ze Správy Národního parku Podyjí**

**Jak se vyvíjely naše lesy po poslední době ledové?
Jak je ovlivňovala velká zvířata? A jak lidské hospodaření?
Jakým výzvám čelí dnes? A jak ty nejcennější lesy zachovat do budoucna?**

V úterý 21. ledna 2025 od 17:30 hod.

Klub Horká Vana, Česká 222/7, České Budějovice

Více informací:

Calla – Sdružení pro záchranu prostředí, Fráni Šrámka 35, České Budějovice

tel.: 384 971 930, calla@calla.cz, <http://www.calla.cz>

a také na <https://www.facebook.com/spolekcalla>



Tento projekt je spolufinancován Statutárním městem České Budějovice.



JIHOČESKÁ POBOČKA ČESKÉ SPOLEČNOSTI ENTOMOLOGICKÉ

Vás zve na přednášku

Jana Cempírka

s názvem

„Zajímaví brouci PP Tůně U Špačků v průběhu roku“

V sobotu 30. 11. 2024 od 10:00

Budova Jihočeského muzea (přednáškový sál č. 114)



Zpravodaj **Ďáblík** pro své členy a přátele vydává:



Calla – Sdružení pro záchranu prostředí

Naše adresa: Fráni Šrámka 35, 370 01 České Budějovice

Telefony: 384 971 930, 387 311 381 • **Fax:** 384 971 939

E-mail: calla@calla.cz • **Internet:** <http://www.calla.cz> • Calla je také na [Facebooku](#)

Naše konto: 3202800544 / 0600 GE Money Bank, pob. České Budějovice

IČO: 62536761

Články do dalšího čísla posílejte do 15. 12. 2024 na edvard.sequens@calla.cz.

Databázi odběratelů spravuje Romana Panská. Chcete-li se přihlásit k pravidelnému odběru **Ďáblíka**, pište na romana.panska@calla.cz. Nechcete-li naopak dostávat tento zpravodaj, napište nám a my Vás vymažeme z adresáře.

Všechna starší čísla občasníku **Ďáblík** najdete na webových stránkách Cally.

Líbil se Vám Ďáblík? Pomozte nám s jeho šířením!

Pošlete ho svým přátelům s nabídkou na pravidelný odběr do e-mailové schránky.

Můžete nám také přispět na vydávání.

Použijte číslo účtu 3202800544 / 0600 a variabilní symbol: 111.

Děkujeme!