

Křestní čepečky ze sbírky Muzea Vysočiny Pelhřimov v širším kulturním a historickém kontextu

Christening caps from the collection of the Vysočina Museum in Pelhřimov in a wider cultural and historical context

Mgr. Kristýna Blechová

Historický ústav, Filozofická fakulta, Jihočeská univerzita v Českých Budějovicích, Branišovská 1645/31a, 370 05 České Budějovice, CZECH REPUBLIC

kristyna.blechova@nm.cz

ORCID: 0000-0002-7516-5331

Abstract

The baptismal cap was the most decorative and costly part of the baptismal garment. It was often given to the mother of the newborn by the grandmother or godmother and often passed down through generations. In families, caps were kept as a precious memento of the earliest period of the child's life, and the reinforced form of many of them undoubtedly contributed to their preservation. A not very extensive, but nevertheless interesting collection of caps is kept in the Vysočina Museum in Pelhřimov. When examined, it proved necessary to place them in a broader historical and cultural context. The introductory chapters are therefore devoted to the connection between the use of the baptismal cap and the hooded garment, while the next part is devoted primarily to the question of the protective elements that were applied to these headdresses. Due to the abundance of preserved knitted and crocheted caps, one of the chapters also deals with the aforementioned techniques, especially the lace type of knitting. In the last chapter, selected pieces from the Pelhřimov collection are presented, the description of which usually also refers to more general topics related to baptismal caps.

Keywords

Christening gown – christening cap – protection – children's clothing – knitting – crochet

Acknowledgement / Funding

Príspevek je výstupem grantového projektu Grantové agentury České republiky 20-14957S: Křestní a biřmovací praxe ve venkovské společnosti 19. století jako projev kulturní a sociální identity obyvatelstva.

Úvod

Oděv z minulých století reprezentující novorozenecký a kojenecký věk se v muzejních sbírkách dochoval jen v malém rozsahu, jeho největší část zpravidla představují součásti křestních souprav, především pak křestní čepečky.¹ Jedná se o nejvýraznější a mnohdy také nejnákladnější část těchto svátečních souborů. Na jednu stranu čepečky vynikaly zdobností i barevností, současně však nesly celou řadu dalších, zejména ochranných funkcí. V rámci analýzy je proto možné využít širokou škálu přístupů. Přestože pokrývky hlavy byly nedílnou součástí křestního souboru, zaslouží si také samostatnou interpretaci.

Čepeček, který novorozenci věnovala zpravidla kmotra, případně babička, byl mnohdy děděn po celé generace a lze na něj nahlížet jako na typ tzv. emocionálního objektu.² Označení odkazuje na množství představ, pocitů i vzpomínek, jež byly do předmětu vkládány. V případě karkulky se jedná o velmi drobnou oděvní součástku, kterou nosilo dítě staré jen několik dní v době, kdy bylo nejohroženější jak ve fyzickém, tak transcendentním slova smyslu. Účelem sváteční pokrývky hlavy, v níž dítě poprvé opustilo domácí prostředí a kout, tak bylo nejen chránit před chladem a svým provedením důstojně reprezentovat rodinu křtěnce, ale současně zabránit jeho ohrožení zlými silami uplatněním apotropajních prvků a symbolů i jejich speciálním umístěním (zakrytí oblasti čelní fontanely).³ Nasazení křestního čepečku předznamenávalo nejen brzké přijetí do společenství křesťanů, ale současně působilo jako integrační prvek v rámci nukleární a v případě mezigeneračního předávání i širší rodiny.⁴

Jako sváteční a rituální oděvní součástky se karkulky uchovávaly v rodinách jako reminiscence na nejranější období života svých členů. Na rozdíl od dalších částí křestního oděvu byly zejména starší typy vyztuženy papírem či kartonem a zpevněny výšivkami i mnoha textilními i galanterními aplikacemi, což také napomohlo k jejich dochování. Nejednalo se však o jakkoli nedotknutelnou „relikvii“, protože po dobu, po kterou byly v rodinách užívány, docházelo k jejich dílčím proměnám v závislosti na vkusu i možnostech majitelů.⁵

Na šestadvacet křestních a kojeneckých čepeček se nachází v Etnografické sbírce Muzea Vysočiny Pelhřimov,⁶ jedná se o dosud nepublikovaný soubor

1 V textu je užíván také alternativní dobový název karkulka.

2 MATHIASSEN, Tove Engelhardt: Protective Strategies and Emotions Invested in Early Modern Danish Christening Garments. *Textile* 14, 2016, č. 2, s. 208–225. <https://doi.org/10.1080/14759756.2016.1139386>

3 Srov. WACHE, Luise: *Die Täuflingstrachten in Österreich*. Wien-München: Manutiuspresse, 1966, s. 74.

4 Užívání stejných křestních oděvních součástek mělo posilovat vzájemný vztah mezi sourozenci. Srov. BARTOŠ, František: *Naše děti*. Praha: Vyšehrad, 1949, s. 15.

5 H. Bretová upozorňuje například na čepeček ze závěru 18. století, k němuž byla připojena strojová krajka. BRÉTOVÁ, Hana: Lidový oděv a textilie při narození a křtu dítěte. *Sborník Národního muzea v Praze*, řada A, 49, 1995, č. 3–4, s. 45.

6 Děkuji Muzeu Vysočiny Pelhřimov, p. o., za možnost práce se sbírkou i s evidenčními záznamy. Zvláštní poděkování patří vedoucí Dokumentačně-sbírkotvorného oddělení, historičce a etnografce PhDr. Markétě Skořepové, Ph.D., za poskytnutí veškerých informací, konzultace a trpělivost.

tvrdých i měkkých karkulek, který přes svůj nevelký rozsah zahrnuje řadu ze základních typů křestních čepečků, ale také unikáty. Pro bližší popis jednotlivých předmětů se ukázalo jako nezbytné jejich uvedení do souvislosti s čepečky dochovanými nejen v dalších regionech českých zemí, ale také ve střední a západní Evropě. Vzhledem ke skutečnosti, že o čepečcích nevzniklo dosud mnoho studií, je značná část příspěvku věnována širšímu historickému i kulturnímu kontextu, bez něhož nelze dochované čepečky analyzovat a popsat. Alespoň ve stručnosti se první kapitola věnuje historickému exkurzu, především se zaměřuje na souvislost s užíváním oděvu s kapucí. Druhá kapitola se zabývá křestními čepečky od raného novověku do 19. století; tematizovány jsou zejména ochranné prvky. Velkou část muzejních sbírek kojeneckého oděvu zpravidla tvoří čepečky pletené a háčkové. Stejně tak je tomu i v případě sbírky pelhřimovské. V literatuře je tento typ zpravidla popsán velmi lakonicky, zmíněn je obvykle počátek jejich užívání a odkaz na jejich původ v městské módě. Tyto základní údaje si však vzhledem k množství dochovaných kusů zaslouhují alespoň dílčí doplnění, třetí kapitola je proto věnována počátkům krajkového pletení, háčkování, užívání skleněných perliček i základním vzorům. Poslední část příspěvku je již zaměřena na popis křestních čepečků uložených v etnografické sbírce pelhřimovského muzea. Zejména jako srovnávací materiál, ale také pro detailnější dokreslení vybraných témat byly používány čepečky uložené v Etnografickém oddělení Národního muzea (dále užíváno označení Etnografické oddělení NM).⁷

Cílem příspěvku je představit drobnou, nicméně cennou sbírku křestních čepečků z pelhřimovského muzea v širším kulturním a historickém rámci. Vzhledem k rozsahu textu však některá z podstatných témat, jako genderový aspekt či otázka regionální typologie zůstávají stranou.

Křestní oděv s kapucí

Doklady o pokrývce hlavy jakožto součásti dětského křestního oděvu pochází již ze středověku. Z výjevu na tzv. křestní míse Friedricha Barbarossy z 12. století je patrné, že bezprostředně po křtu byla ještě nahému dítěti na hlavu nasazena kapuce či čepička.⁸ Tato praxe vycházela z potřeby ochránit posvátné křížmo (*chrisma*), a zabránit tak příliš rychlému vyprchání svěceného oleje, který byl natřen dítěti na čelo. K tomuto účelu sloužil primárně pás⁹ (*chrismale*), známý jako tzv. vínek, případně

7 Děkuji také Etnografickému oddělení Národního muzea, kde poděkování patří zejména kurátorce lidového textilu, šperku a hraček Mgr. Monice Tauberové za přípravu podrobných podkladů pro badatelskou činnost i podnětné konzultace.

8 SEYDERHELM, Bettina: Die Bekleidung der Täuflinge. In: Seyderhelm, Bettina (ed.): *Tausend Jahre Taufen in Mitteleuropa*. Regensburg: Schnell & Steiner, 2006, s. 209.

9 Srov. SIEGEL, Carl Christian Friedrich: *Handbuch der christlich-kirchlichen Alterthümer I*. Leipzig: Ludwig Schuman, 1838, s. 401.

kus pevného lněného plátna označovaný termínem rouška či křížmo¹⁰ (*pannus chrisimalis*). Poslední uvedený název se ujal i pro bílou textilii či roucho, do nichž byl křtěnec ihned po křtu zahalen na znamení nevinnosti. Označení křestní košile s kapucí německým pojmem *chrysamhemd* tak jasně odkazuje na původní účel tohoto typu oděvu.¹¹

Na kapuci pláště býval vyšit kříž, který přímo přiléhal na místo pomazání svćeným olejem. S křížkem vyšitým zlatou nití se lze setkat již na kapuci křestní košilky/tuniky, která byla spolu s kalhotami odhalena v tumbě Břetislava II. v katedrále sv. Víta.¹² Jedná se o unikátní nález křestního oblečku, který je datován do poloviny 13. století, a patrně jde o import ze Španělska. Košilka je zhotovena z hedvábné tkaniny s krepovým efektem. Okraj kapuce, který lemoval obličej křtěnce, je dozdoben splétanou stužkou. Právě kapuce se zlatým křížkem se stala určujícím prvkem při interpretaci oděvu, jenž byl označen za křestní.¹³ Popisovaná košilka se navlékala přes hlavu. V pramenech jsou nicméně doloženy převážně delší oblečky kabátového střihu.¹⁴

Křestní oděv tvořený otevřenou košilí, resp. pláštěm s kapucí byl nadále užíván po celý raný novověk. O používání uvedeného typu křestního oděvu v 17. a 18. století svědčí mimo jiné nařízení úřadů brojících proti jeho příliš zdobným



Obr. 1. Křest dítěte ve šlechtické rodině. Výřez z Žerotínského epitafu, 2. pol. 16. století. Národní památkový ústav – Územní památková správa na Sychrově, inv. č. OP02621.

10 Srov. s angl. *Chrisome*, *Chrysom* (blíže např.: NARES, Robert: *A Glossary, Or Collection Of Words, Phrases, Names, And Allusions To Customs, Proverbs, Etc.* London: R. Triphook, 1822, s. 86).

11 WACHE, Luise: *Die Täuflingstrachten in Österreich*, c. d., s. 20.

12 BRAVERMANOVÁ, Milena: Křestní obleček novorozence z tumbý knížete Břetislava II. v katedrále sv. Víta. In: Roháček, Jiří (ed.): *Epigraphica & Sepulcralia IV*. Praha: Ústav dějin umění AV ČR, 2013, s. 23–54.

13 Tamtéž, s. 43.

14 Srov. WACHE, Luise: *Die Täuflingstrachten in Österreich*, c. d., s. 69–70.

a nákladným podobám pořizovaných měšťany,¹⁵ kteří se inspirovali pojetím křestních výbav používaných na šlechtickém dvoře.

Přestože byly čepečky součástí křestního oděvu již od středověku a jejich vývoj probíhal paralelně s vývojem košil s kapucí, do jisté míry jejich užívání souviselo s proměnou křestního ritu. Nazí kojenci po ponoření do svěcené vody či později po polítní hlavy i zad, byli obléknuti do bílé košile s kapucí. Po prosazení tzv. asperzního křtu, při kterém dochází pouze k symbolickému polítní či postříkání hlavy dítěte, nemuseli být křtěnci svlékáni a zůstávali zpravidla zavinuti do povijanu, sejmuta jim byla pouze čepička. Nelze určit přesné časové rozmezí, v jehož rámci se změna uskutečnila (odlišnosti regionální i konfesní), přesto je tento proces klíčový v souvislosti s proměnou celého křestního oděvu, potažmo s vývojem luxusních křestních souprav. U zavinutého novorozence zobrazeného na Žerotinském epitafu (datován asi k roku 1575), na který v souvislosti s oděním křtěnce upozorňuje Veronika Pilná, je zřejmé, že má dítě v čase křtu za temenem kapucí, jež je opatřena křížem i zdobnou výšivkou na okrajích.¹⁶ Asperzní forma křestního rituálu a s ní spojená možnost ponechat dítě zavinuté neznamenalala úplný zánik křestního oděvu s kapucí. Během raného novověku se však v katolických i protestantských regionech stále více prosazovalo užívání čepečky, který se stal nedílnou a současně nejreprezentativnější součástí svátečního křestního oděvu.

Křestní čepečky od raného novověku do 19. století

Křestní soupravy, potažmo křestní pokrývky hlavy vynikaly v raném novověku v prostředí šlechty a měšťanských elit luxusními materiály, zlatými a stříbrnými výšivkami, bohatými krajkami i rozmanitými netextilními aplikacemi. Nepochybně to byl právě reprezentativní oděv, jenž výrazně zvyšoval náklady na křestní obřad, který zejména u aristokracie býval pojímán jako velkolepá společenská událost.¹⁷ Vedle profesionálů se na výrobě a výzdobě jednotlivých oděvních součástí podílely také zručné služebné, či si je zhotovovaly samy šlechtičny, které svými dovednostmi mnohdy dosahovaly úrovně specialistů.¹⁸

Nákladnost a výjimečná zdobnost byly příznačné pro křestní soupravy užívané napříč společenskými vrstvami. Rodinami z nižších sociálních vrstev byla běžně využívána forma zápujčky. Službu provozovaly obvykle porodní báby, pro

15 SEYDERHELM, Bettina: Die Bekleidung der Täuflinge, c. d., s. 217.

16 PILNÁ, Veronika – BRAVERMANOVÁ, Milena – DVOŘÁČKOVÁ-MALÁ, Dana: Děti a odívání. In: Dvořáčková-Malá, Dana a kol.: *Děti a dětství: od středověku na práh osvícenství*. Praha: NLN, 2019, s. 522.

17 Blíže HOLÝ, Martin: Křest ve šlechtickém prostředí českých zemí na prahu novověku. *Historická demografie* 28, 2004, s. 15–33.

18 NACHTMANNOVÁ, Alena: *Mezi tradicí a módou. Odívání v Čechách od renesance k baroku*. Praha: NPÚ, 2012, s. 249.

keré představovala další z možností drobného přívýdělku.¹⁹ Půjčovány bývaly zvláště honosné soupravy (nebo jejich dílčí části) a babičky se mnohdy obávaly jejich poničení. V příručce *Lehrbuch der Hebammenkunst* Friedricha Benjamina Osiandera z roku 1796 je uvedeno: „Porodní babičky, které na některých místech půjčují na křest podušky, ve kterých jsou děti nesený, nebo půjčují křestní soupravy, jsou však někdy rozmrzelé, když se jejich vlastní křestní soupravy příliš namočí od velkého množství vody.“²⁰ Dle autora však musí mít na paměti, že křest spojený s očistou je podstatnější než zachování „zbytečných a nepřiměřených ozdob“.²¹ Friedrich Benjamin Osiander zdůrazňuje preferenci jednoduchého bílého lněného šatu před starými přepychovými kusy z hedvábí a zlatých nití.

Zápůjčky mohl provozovat i samotný kostel či místní sbor; v protestantském Travemündenu zhotovila křestní oděvní součástky manželka faráře. Za poplatek byl půjčován aplikacemi bohatě zdobený přehoz z červeného sametu, který je datován k roku 1766. Ke stejnému kostelu pak patřil červený sametový křestní čepeček.²² V polovině 18. století k těmto účelům sloužily červené čepečky se stříbrnými krajkami z kostela v Amplebenu u Schöppenstadtu.²³

S výraznou zdobností a luxusem křestního oděvu se od středověku pojilo uplatnění symboliky nejen křesťanské, ale zejména ochranně magické. Snaha chránit dítě všemi prostředky vycházela primárně z představy jeho permanentního ohrožení nečistými silami, jež bylo v období mezi narozením a křtem zvláště silné. Nesmírně vysoká novorozenecká i kojenecká úmrtnost pochopitelně značně zvyšovaly tlak na uplatnění všech ochranných praktik. Jakožto způsob ochrany bylo v souvislosti s oděvem nejmenších dětí patrně nejpodrobněji zkoumáno pevné zavinování do povijanu. Nicméně i slavnostní oděv určený k přijetí první svátosti, tedy křesťanskému aktu par excellence, mnohdy odkazoval na synkretické pojetí oficiální věrouky a magického myšlení.

V případě křestních čepeček lze sledovat ochranné strategie nejen ve zdobných prvcích zhotovených výšivkou či aplikacemi, ale také v použitých barvách a materiálech. V této souvislosti bývají zmiňovány prvky červené, sloužící jako prevence ataku démonických bytostí, působení nečistých sil či uhranutí. Samotné podkladové textilie bývaly rozmanitých barev i vzorů (důvodem je nepochybně běžné využívání textilií a ústřížků ze starších svátečních oděvů), červená se uplatňovala zejména u stuh (navrapené formy, kokardy apod.), prýmků, sklíčků a korálků. V případě čepeček uložených v Etnografickém oddělení NM však červené elementy (s výjimkou chodských karkulek) zdaleka

19 ZÍBRT, Čeněk: O dětské karkulce a křticím vínku. *Český lid* 24, 1924, č. 10, s. 370–371.

20 OSIANDER, Friedrich Benjamin: *Lehrbuch der Hebammenkunst*. Göttingen: Rosenbusch, 1796, s. 656.

21 Tamtéž, s. 656–657.

22 SEYDERHELM, Bettina: *Die Bekleidung der Täuflinge*, c. d., s. 215.

23 Tamtéž, s. 215.

nedominují. V tomto kontextu je nicméně nutné chápat čepečky pouze jako jednu ze součástí souboru křestního oděvu, ochranná barva se tak mohla objevit na jiných dílech. Červeně bývaly zpravidla vyšívány povijany či křestní vínky.

Rudý prvek představovaly také drobné české granáty či jejich skleněné imitace.²⁴ Minerálu byla přisuzována zvláštní profylaktická moc, která se postupně přenášela také na jeho náhražky.²⁵ V souvislosti s uplatněním pravého pyropu na křestních čepečcích bývají citovány pasáže z textů věnovaných Chodsku. Jan František Hruška popisuje chodskou karkulku jako tvrdou se zlatým vyšíváním, zdobenou dracounem i korálky, která bývala „druhy i granáty zdobená“.²⁶ Červené skleněné korálky, které polodrahokamy postupně nahradily, stále více plnily funkci esteticou a mnohdy dominovaly v kompozicích tvořených množstvím foukaných perliček, skleněných trubiček, barevného rokaje, flitřů a bullionu.²⁷

Menší broušené skleněné korálky, nezdělané jen obtížně rozeznatelné od pravých kamínků, se na čepečcích zpravidla umísťovaly do středu hvězdic či květů, a to především u drahých zlatých či stříbrných čepců.

Jako způsob ochrany novorozence lze chápat také užití kovových prvků na křestním oděvu. Čepečky byly vyšívány dracounovou nití a pokrývány dracounovou paličkovanou krajkou nejen z důvodu vizuální působivosti, ale právě pro jejich protektivní potenciál. Převážně florální zlaté i stříbrné výšivky, kovové krajky, plíšky, bullion, flitry a kuličky jsou v případě karkulek z Etnografické sbírky Národního muzea (dále Etnografická sbírka NM) užity na daleko vyšším počtu exemplářů než prvky červené barvy. Překrývání okrajů a švů dracounovou krajkou je typické pro křestní čepečky napříč Evropou. Mnohdy kovová krajka představovala jediný zdobný prvek na jinak jednoduchém, byť z luxusního materiálu zhotoveném, čepečku. Nezdělaná ladila s vytkávaným stříbrným či zlatým vzorem použité tkaniny, jak je vidět kupříkladu na dívčím čepečku ze sbírky The National Museum of Denmark.²⁸ Širokými pásy stříbrné paličkované krajky je opatřen korálově oranžový čepeček z 19. století uložený ve skanzenu Roscheiderhof v německém Konzu. Exemplář je zajímavý především našitými kovovými plíšky, které nepochybně plnily roli amuletu či talismanu.²⁹

Z hlediska ochrany novorozence nešlo pouze o použité materiály, barvy a konkrétní motivy, ale také o umístění vybraných symbolů. Dle Luise Wache není

24 Blíže KRÍŽOVÁ, Alena: Český granát a jeho imitace v lidové kultuře. In: Hanus, Radek – Selucká, Alena – Stöhrlová, Pavla (eds.): *Český granát: historie, identifikace a zpracování v kontextu muzejních sbírek*. Brno: Technické muzeum, 2019, s. 163.

25 Blíže TORMYŠEVA, Julija: *Aplikace z korálek na lidovém textilu*. Disertační práce. Praha: Univerzita Karlova, Filozofická fakulta, Ústav etnologie, 2018, s. 115.

26 HRUŠKA, Jan František: „Křtiny dou!“ *Český lid* 5, 1896, s. 239.

27 TORMYŠEVA, Julija: *Aplikace z korálek na lidovém textilu*, c. d., s. 115.

28 MATHIASSEN, Tove Engelhardt: Protective Strategies and Emotions Invested in Early Modern Danish Christening Garments, c. d., s. 219. <https://doi.org/10.1080/14759756.2016.1139386>

29 Dostupné z: <https://nat.museum-digital.de/singleimage?imagenr=621786&noiiif=1> (cit. 1. 2. 2023).

náhodou, že se tyto prvky objevovaly v oblasti nad čelem dítěte, tedy v místě čelní fontanely (*fonticulus frontalis*). Jedná se o největší ze všech čtyř druhů těchto měkkých míst na hlavě novorozence, je hmatatelná a současně viditelná. Citlivé místo vyžadovalo zvláštní symbolickou ochranu. U některých trojdílných čepců se v přední části prostředního dílu nachází vyšitý křížek přes tvrdý podklad. Jedná se kupříkladu o hedvábné čepčky z Královéhradecka. Hana Bretová upozorňuje na zajímavý vývoj křesťanského symbolu a jeho zakomponování do motivu připomínajícího květ uzavřený do věnečku.³⁰ Na měkkých čepčcích křesťanské symboly k vidění nebývají, jednu z výjimek tvoří tylový čepček rovněž z východních Čech, u něhož je nad čelem umístěn christogram s křížkem a srdcem.³¹

Pletené a háčkové čepčky

Pod vrchním zdobeným čepcem (*bonnet, überhauben*) kojenci nosili čepček spodní (*béguin, unterhauben*), který býval zhotoven z jemné seprané lněné látky. Vrstvení pokrývek sloužilo jak k ochraně drahého čepce před znečištěním, tak k zabezpečení dítěte před chladem. Přílišné zateplování hlavy kojenců nicméně kritizoval německý lékař Christian August Struve v příručce vydané poprvé roku 1798.³² Pokrývky podle něj „zvyšují hromadění šťáv v hlavě“, způsobují vyrážky, bolest zubů, rýmu, kašel i ušní infekce.³³ Christian August Struve navazoval na některé z myšlenek Jeana-Jacquesa Rousseaua, který vedle těsného zavínání povijanem odsuzoval také nasazování tuhých čepců dětem záhy po narození.³⁴ Nicméně vrstvení zůstávalo běžnou praxí hluboko do 19. století, kdy se začaly velmi intenzivně prosazovat čepčky pletené a háčkové. Čepčky z jemné bílé příze sloužily nejen jako spodní, ale díky své zdobnosti také jako čepčky sváteční nebo křestní.

V 18. století se na jednu stranu mohutně rozvíjela tovární produkce pletených výrobků, venkovská ruční práce pomalu upadala a udržovala se převážně v chudých rodinách. Na druhou stranu se pletení stalo módou mezi dámami z aristokratických kruhů. V salónech se pletly drobné dekorativní předměty, které měly vypovídat o schopnostech zhotovitelů. V průběhu 19. století vznikla na téma ruční pletení řada publikací a současně i mnoho článků v populárních módních časopisech. Mnozí si plátky předpláceli, jiní si je půjčovali, díky tomu se návody a vzory mohly rychle šířit.³⁵

30 BRETOVÁ, Hana: Lidový oděv a textilie při narození a křtu dítěte, c. d., s. 43.

31 Národní muzeum, Etnografické odd., inv. č. H4-98176.

32 STRUVE, Christian August: *Über die Erziehung und Behandlung der Kinder in den ersten Lebensjahren*. Hannover: Hahn, 1803.

33 Tamtéž, s. 186–187.

34 ROUSSEAU, Jean-Jacques: *Emil čili o vychování. O životě, názorech a spisech Rousseauových*. Praha: Nákladem dědictví Komenského, 1910, s. 14.

35 SUEUR LE, Marie: Techniky výroby předmětů z perliček. In: Hrušková, Kateřina – Růžičková Jaroslava (eds.): *Okouzlení perličkami*. Jablonec nad Nisou: Muzeum skla a bižuterie, 2015, s. 38.

V roce 1800 Johann Friedrich Netto ve spolupráci s pleťářem Fridrichem Leonhardem Lehmannem vydali v Lipsku *Die Kunst zu Stricken in ihrem ganzen Umfange*.³⁶ Již tato příručka obsahuje detailní popis výroby dětských čepečků, jejichž dýnko je tvořeno hvězdou. Právě hvězda se stala typickým znakem novorozeneckých a kojeneckých čepečků pletených převážně krajkovými vzory. Bílé krajkové pletení se objevilo v závěru 18. století a okamžitě se stalo velmi populárním. Publikace obsahující krajkové vzory pro ruční pletení se masově šířily, postupně se v příručkách začaly objevovat také předlohy vzorů háčkových. Ve 40. letech vznikly první vzorníky skotské autorky Jane Gaugin, která v manuálu *Lady's Assistant in Knitting, Netting and Crochet*³⁷ prezentuje krajkové vzory pro tvorbu dětských čepečků a dýnek. Také z dalších příruček a vzorníků z 19. století je patrné, že čepečky a další kojenecké oděvní součástky patřily do základního rejstříku pletených a háčkových výrobků.³⁸

V rámci evropského prostoru představuje háčkování ve srovnání s pletením daleko mladší techniku. Ačkoli zde existují doklady o používání háčků již v raném novověku, jako způsob ručního zhotovování samostatných výrobků se háčkování začalo významněji rozvíjet až v první třetině 19. století. Nákresy jemným krajkovým vzorem pleteného i háčkovaného čepečku s typickými okrouhlými dýnky obsahuje příručka z roku 1849 s názvem *The lady's album of fancy work*.³⁹

Pletení na jehlicích bylo v českých zemích od středověku známou technikou a od raného novověku již doložitelně rozvinutým řemeslem.⁴⁰ Bílé krajkové pleteniny se však začaly objevovat až v první polovině 19. století v městském prostředí. Rychle pronikaly také do lidového oděvu, přičemž v případě punčoch lze sledovat i regionální rozdíly ve vzorování.⁴¹ Novým technikám a vzorům se učily dívky ve školách za pomoci tzv. industriálních učitelek,⁴² současně vznikaly tiskoviny a publikace týkající se ručních prací.

Také v českých zemích patřily mezi nejčastěji vyráběné oděvy zhotovované krajkovým pletením kojenecké karkulky, a to asi od třicátých let 19. století. Jitka Staňková uvádí Klatovsko jako oblast jejich zvýšeného výskytu, nicméně,

36 NETTO, Johann Friedrich - LEHMANN, Friedrich Leonhard: *Die Kunst zu Stricken in ihrem ganzen Umfange*. Leipzig: Voss und compagnie, 1800.

37 GAUGIN, Jane: *Lady's Assistant in Knitting, Netting and Crochet*. London: Ackermann and Co., 1842.

38 Z nejslavnějších např. MEE, Cornelia: *Mee's companion to the work-table*. London: D. Bogue, 1845; RIEGO DE LA BRANCHARDIÈRE, Eléonore: *The Knitting Book*. London: Simpkin, Marshall and Co., 1845.

39 *The lady's album of fancy work*. London: Grant and Griffith, 1849.

40 Blíže ODSTRČILOVÁ, Sylvie: Stručná historie pletení s přihlédnutím k českým zemím. In: Hříbová, Martina (ed.): *Sborník semináře historie odívání*. Zlín: Tigris, 2016, s. 73–91.

41 STAŇKOVÁ, Jitka: Lidové pletení v českých zemích. In: Kouřimský, František: *Studie o lidové umělecké výrobě 6*. Praha: Výzkum. ústav výrob. družstevnictví, 1975, s. 58, 65, 76.

42 DRÁPALOVÁ, Lenka - TICHÁ, Jitka: *Jak jde kraj, tak se stroj. Katalog expozice o tradičním odívání na Valašsku*. Rožnov pod Radhoštěm: Valašské muzeum v přírodě, 2017, s. 27.

jak sama doplňuje, pletly se hojně jak v Čechách, tak na Moravě,⁴³ a to nejen ve městech, ale i na venkově. K jejich výrobě byla doporučována jemná bílá příze, případně nit a současně řidší forma pletení než u punčoch.⁴⁴ K okraji lemujícímu obličejovou část bývala přišívána úzká, lehce nabíraná krajka (tzv. rysek)⁴⁵, mnohdy i strojová. K zavazování pod bradou zpravidla sloužily bílé bavlněné tkalice, případně hedvábné stuhy.

Čepečky byly pleteny v nepřeberném množství vzorů, v příručkách souhrnně označovaných jako dírkované, prolamované či prolámané. Velmi často se objevovaly do pruhů uspořádané drobné florální (dobově označované jako stromečkové, větvičkové, rozmarýnkové, ratolístkové, hroznové, tulipánové) či geometrické motivy (trojúhelníčky, obdélníčky apod.), rozmanité klikatky, vějířky, pecičky, diamantové vzory.⁴⁶ Na základně motivu pak byl odvozován název pro karkulku samotnou (esíčková, hrášková apod.).⁴⁷

Samotné krajkové vzory působily zpravidla velmi působivě, nicméně sváteční pokrývky byly navíc podkládány hedvábím různých barev, doplňovány o hedvábné stužky s mašličkami, skládané kokardy a růžice. Nejdobnější variantu představovaly karkulky s vplétanými skleněnými perličkami nejmenší velikosti (rokaj).⁴⁸ Tento způsob dekorování pletených výrobků se v Evropě začal objevovat v závěru 18. století a v období *biedermeieru* dosáhl neobyčejné popularity. Předlohy rozmanitých variant perličkového pletení se opět šířily prostřednictvím tiskovin, a právě díky nim: „[...] byly v různých částech Evropy vyráběné téměř identické kusy nebo barvené varianty stejných vzorů.“⁴⁹ Motivy, které byly korálky vplétány, se uplatňovaly na populárních váčcích na peníze. Přestože v případě váčků pokrývaly korálky celou plochu (jednalo se o pletení z perliček, nikoli s perličkami), lze na nich pozorovat typické květinové věnečky, pásky, bordury, a především hvězdice (tvořící dna váčků), které se staly základním rysem křestních a kojeneckých pletených čepečků. Také na háčkových karkulkách se perličky objevovaly, nicméně v daleko menší míře.

Na rozdíl od pletených čepečků byly háčkové zhotovovány ze silnější bavlněné příze, působily zpravidla hrubším dojmem, nestávaly se tak předmětem prodeje. V domácnostech je neřídka háčkovaly děti, které se s novými vzory a technikami seznámily ve škole.

43 STAŇKOVÁ, Jitka: Lidové pletení v českých zemích, c. d., s. 42.

44 PROKŠOVÁ, Marie: *Pletení*. Praha: Fr. A. Urbánek, 1874, s. 99.

45 TAUBEROVÁ, Monika: *Lidové kroje. 1 díl, Čechy*. Praha: Národní muzeum, 2020, s. 70.

46 Blíže STAŇKOVÁ, Jitka: Lidové pletení v českých zemích, c. d., s. 42; ZÍBRT, Čeněk: O dětské karkulce a křticím vínku. *Český lid* 24, 1924, č. 10, s. 369–370.

47 ZÍBRT, Čeněk: O dětské karkulce a křticím vínku, c. d., s. 369–370.

48 Tamtéž, s. 370.

49 HRUŠKOVÁ, Kateřina: Úvodem. In: Hrušková, Kateřina – Růžičková Jaroslava (eds.): *Okouzlení perličkami*. Jablonec nad Nisou: Muzeum skla a bižuterie, 2015, s. 27.

Křestní a kojenecké čepčky z etnografické sbírky pelhřimovského muzea

Sbírka obsahuje šestadvacet křestních a kojeneckých čepčků. Cílem předkládané kapitoly není detailně popsat každý z nich. Vybrané čepčky jsou rozebírány spíše s ohledem na konkrétní oblasti či problémy, které dokumentují.

Počátek užívání brokátových křestních čepčků je kladen asi do poloviny 18. století. Ve sbírce pelhřimovského muzea se dochovaly čtyři karkulky z této těžké hedvábné tkaniny, jejichž vznik je dle evidenčních záznamů datován do století devatenáctého, případně do jeho první poloviny. Chybí-li původní dokumentace, pak přesnější dobové zařazení může komplikovat hned několik faktorů. Jeden z nich představuje v literatuře hojně zmiňovaná výroba čepčků ze starších kusů svátečních oděvů. Stáří použité tkaniny tak nemusí odpovídat době vzniku čepčku. Běžně byly využívány zbytky sukni, zástěr, šněrovaček apod. Z tohoto pohledu je zajímavý čepček z 1. poloviny 19. století zdobený saténovou mašlí a tylovou krajkou.⁵⁰ Přestože se na první pohled jedná o karkulku klasického trojdílného střihu, přičemž jednotlivé díly jsou obligátně odděleny kovovou paličkovanou krajkou, je sestavena hned z několika druhů brokátu, jež se liší vzorem a částečně také barevností. Kombinace je však natolik dobře zvolená, že při zběžném pohledu tato skutečnost není nijak nápadná. Čepček je dokladem šetrnosti a schopnosti upotřebit i ty nejmenší kousky a ústřížky cenných látek při zhotovování nových oděvních součástí. Byť byl brokát na Pelhřimovsku na pomezí 18. a 19. století používán u živůtků i ženských čepců, stále patřil mezi nejdražší textilie. Zmíněný postup výroby, při němž docházelo k plnému využití zbytků luxusnějších materiálů, byl běžný, nicméně popsaný křestní čepček se jeví v tomto ohledu jako poměrně unikátní.

Další ze skupiny brokátových karkulek představuje šestidílný čepček datovaný asi do poloviny 19. století (Obr.1).⁵¹ Žlutý podklad je vytkáván zlatou nití a pestrobarevným květinovým vzorem. Zlatá dracounová krajka překrývá všechny švy a na týlu tvoří hvězdicí či rozetu. Luise Wache chápe tento typ ornamentu nikoli jako důsledek použité techniky, ale jako záměrně vytvořený motiv, chránící před atakem démonických bytostí. Zdobný a současně ochranný motiv se vyskytuje nejen na pokrývkách brokátových, ale také hedvábných. Logicky ke spojení kovových krajek dochází u čepčků šestidílných, avšak kupříkladu trojdílný čepček ze zlatého brokátu z Linze je pošíty kovovými krajkami tak, aby hvězdicí v týlní části vytvářely navzdory tomu, že nemohou kopírovat linie švů.⁵²

Nejluxusnější variantu křestních oděvních součástí představují čepčky zlaté, případně stříbrné. V pelhřimovském muzeu je uložen trojdílný čepček

50 Muzeum Vysočiny Pelhřimov, inv. č. T957.

51 Muzeum Vysočiny Pelhřimov, inv. č. T962.

52 WACHE, Luise: *Die Täuflingstrachten in Österreich*, c. d., s. 73.



Obr. 2. Brokátový šestidílný křestní čepceček, polovina 19. století. Muzeum Vysočiny Pelhřimov, inv. č. T962. Foto H. Zrno Vondrů.

z první poloviny 19. století z brokátu, na němž je zlatými nitěmi vytkán motiv plátkových květů (Obr. 2).⁵³ Švy i okraj obličejové části jsou překryty zlatými paličkovanými krajkami, tvořenými dracounovou nití a lamelami, zapracovanými do vějířovitého motivu.⁵⁴ Postranní díly jsou opatřeny florální plastickou výšivkou ze stříbrného i zlatého bullionu a rozmanitých typů ražených plíšků. V temenní a týlní části středního pruhu jsou vyšity kytičky z bullionu, flitrů, kovových kuliček. Středou dvou květů tvoří malé rudé sklíčko připomínající český granát. Přestože čepceček nese všechny výše diskutované ochranné prvky, je třeba na něj pohlížet v kontextu ženských zlatých dýnkových čepců (zlatohlavů), které byly užívány ženami z vyšších sociálních vrstev venkova i měst po celém území českých zemí, na Horácku byly nicméně zvláště oblíbené.⁵⁵

Naproti tomu brokátová karkulka je prostá jakýchkoli zdobných prvků vyjma florálního motivu vytkávaného na látce.⁵⁶ V tomto případě jde zřejmě o druhot-

53 Muzeum Vysočiny Pelhřimov, inv. č. T959.

54 MERTOŮVÁ, Petra a kol.: *Výšivka, krajka a aplikace na tradičním oděvu*. Strážnice: Národní ústav lidové kultury, 2013, s. 148–149.

55 KRÍŽOVÁ, Alena: Český granát a jeho imitace v lidové kultuře, c. d., s. 167.

56 Muzeum Vysočiny Pelhřimov, inv. č. T953.



Obr. 3. Zlatý křestní čepiček, 1. pol. 19. století. Muzeum Vysočiny Pelhřimov, inv. č. T959.
Foto H. Zrno Vondrů.

né využití interiérové textilie. Přestože se na všech částech nachází vytlačené rýhy, jež jsou zřejmě pozůstatkem po stuze či prýmku, není jisté, zda byl čepiček skutečně používán jako křestní. Rezné plátno, kterým je podloženo, nese stopy častého užívání. Současně je čepiček velmi drobný, jistě byl určen novorozenci.

Termínem křestní lze však s jistotou označit trojdílný hedvábný čepiček smetanové barvy (Obr. 3).⁵⁷ Švy spojující jednotlivé díly i přední lem jsou pokryty paličkovanou dracounovou krajkou. Obě líčka i středový pruh zdobí křížky tvořené našitou kovovou lamelou, které jsou doplněny o výšivku z modrého a růžového hedvábí takovým způsobem, že celý motiv připomíná hvězdu. Každá z hvězd je obklopena několika drobnými hvězdičkami vyšitými oranžovorůžovou hedvábnou nití. Lze předpokládat, že lem obličejové části byl zdoben krajkou (patrné stopy po odpárání). Současně se úzká paličkovaná krajka nachází na téměř identickém čepičku, dnes uloženém v Etnografickém oddělení NM.⁵⁸ Karkulka ze sbírky NM se odlišuje právě pouze uplatněním krajky a dále barvou výšivky. Velké i malé hvězdy jsou provedeny výhradně oranžovorůžovou nití. Na obou předmětech se nachází v temenní části pozůstatek vzoru, který dnes již není

57 Muzeum Vysočiny Pelhřimov, inv. č. T955.

58 Národní muzeum Praha, Etnografické odd., inv. č. H4-28975.

z důvodu vylámání křehkých lamel i poškození hedvábných nití rozpoznatelný. Dle evidenčního záznamu náležícímu k čepečku z pelhřimovské sbírky pochází karkulka z Chvojnova, z malé obce nacházející se asi 5,5 km od Pelhřimova, konkrétně od paní Šenkýřové z čp. 12. Karta k předmětu ze sbírky NM žádné bližší údaje o způsobu nabytí neobsahuje, nicméně lze usuzovat na stejný původ. Tento druh specificky dekorovaných čepečků byl zřejmě určen k prodeji. Datovány jsou dle dostupných záznamů do 19. století, přesněji do jeho druhé poloviny.

Ze stejného období zřejmě pochází růžový hedvábný čepeček, podšitý bílým damaškem s jemným vzorkem a po celém obvodu lemovaný úzkou bílou krajkou.⁵⁹ Jak bylo uvedeno zejména v souvislosti se zlatou karkulkou, dracounové nitě se na křestních pokrývkách objevovaly v řadě provedení, byly součástí kovových krajek, uplatňovaly se u vytkávaných motivů na brokátových tkaninách i u výšivek. Na růžovém hedvábném čepečku je několik tenkých dracounových nití (tvořených vždy duší s hustě ovinutou kovovou lamelou)⁶⁰ spojeno do kroucených šňůr pokrývajících švy trojdílného čepečku. Křestní karkulka je dále zdobena modrou hedvábnou stuhou, která je vedena přes obě postranní části a na temeni je poskládána do mašle.

Hned několika stuhami je opatřen fialový, zřejmě taftový čepeček datovaný do první poloviny 19. století (Obr. 4).⁶¹ Na kokardu z modré stuhy, jež je současně použita k překrytí švů, je našita menší růžice sytě růžové barvy. Skládanou stužkou stejného odstínu je proložena nařasená tylová náběrka lemující obličejovou část karkulky. V týlní části se nachází další stuhý, jedna v barvě čepečku a druhá, tvořící mašli na samém zadním okraji, v bílé barvě. Na všech dílech se nachází výšivky z bullionu, flitrů, zelené a žluté vlny. Strany čepečku zdobí velké květy, přičemž z jejich středových částí již aplikace odpadly.⁶² Karkulka působí poměrně eklektickým dojmem, je tedy možné, že v průběhu užívání byly některé části postupně doplňovány. Jednotlivé komponenty pak mohou být odlišného stáří, což je pro křestní čepečky děděné a užívané po několik generací poměrně typické.

Jeden z nejzajímavějších čepečků sledované sbírky pochází asi z druhé poloviny 19. století. Jedná se o pokrývku kulovitého tvaru sestavenou ze šesti dílů žlutého hedvábí (Obr. 5).⁶³ Textilie je zřejmě ručně prošívána do drobných kosočtverců. Mezi režným plátnem tvořícím podšívku a hedvábnou tkaninou je

59 Muzeum Vysočiny Pelhřimov, inv. č. T958.

60 MERTOŤOVÁ, Petra a kol.: *Výšivka, krajka a aplikace na tradičním oděvu*, c. d., s. 178.

61 Muzeum Vysočiny Pelhřimov, inv. č. T954.

62 Do středu větších květů vyšitých z bullionu bývala často vsazována sklíčka či kulatá zrcátka.

63 Muzeum Vysočiny Pelhřimov, inv. č. T961.



Obr. 4. Hedvábný křestní čepiček, 19. století. Muzeum Vysočiny Pelhřimov, inv. č. T955.
Foto H. Zrno Vondrů.

zřejmě vatová výplň.⁶⁴ Všechny švy i okraje jsou překryty velmi úzkými prýmkami, na spoji švů, tedy na vrcholku čepičku, je připevněna malá bambulka.

Měkké dýnkové pokrývky hlavy ve sbírce reprezentuje smetanově bílý čepiček,⁶⁵ zhotovený z jednoho dílu látky, tvořící celek s hedvábnou košilkou.⁶⁶ Základem čepičku je v týle jemně nabíraná hedvábná textilie s našitým květem uprostřed.

Temenní pruh je tvořen krajkou, jejíž okraje jsou zdobeny po obou stranách tenkými saténovými stužkami. Nad čelem jsou ze stejného typu bohatě naskládaných stužek vytvořeny tři květy. Po celém obvodu je pokrývka lemována tylovým volánem. Velmi podobného střihu je například saténový čepiček pocházející ze středních Čech, uložený v depozitáři Etnografického oddělení NM.⁶⁷ Obě pokrývky hlavy pochází z druhé poloviny 19. století a reprezentují oděvní součástky zhotovené pod vlivem městské módy, což se projevuje nejen

64 Ve sbírce Etnografického oddělení NM je uložen prošívaný živůtek (inv. č. H4-NČ-2691), který prokazatelně vatovou výplň obsahuje.

65 Muzeum Vysočiny Pelhřimov, inv. č. T500 b.

66 Muzeum Vysočiny Pelhřimov, inv. č. T500.

67 Národní muzeum Praha, Etnografické odd., inv. č. H4-103508.



Obr. 5. Taftový křestní čepiček, 1. pol. 19. století. Muzeum Vysočiny Pelhřimov, inv. č. T954. Foto H. Zrno Vondrů.

v unifikovaném střihu, ale především v barvě. Ve druhé polovině 19. století se i na čepičkách stále častěji objevují odstíny bílé. V této době se rovněž stávají populárními čepičky s kabátky zhotovované z tylu. Jemný materiál bývá zdoben vyšívánými či vytkávanými ornamenty (geometrické či florální motivy), stuhami, krajkami a volány. Jen zřídka zde našly uplatnění netextilní aplikace. Zpravidla bývaly podkládány hedvábím, saténem, později bavlnou. U tylového čepičku, který je součástí pelhřimovské sbírky, je podklad hedvábný.⁶⁸ Zdobné prvky zde představují našité růžové a bílé stuhy a nabíraná tylová krajka lemující okraje. Velmi podobným dojmem jako čepičky tylové působí pokrývky vytvořené ze strojové krajky, které byly rovněž podkládány různými druhy textilií. Etnografické oddělení NM disponuje čepičkou zhotovenou na Pelhřimovsku (konkrétně ve Veselém u Počátek) v roce 1881,⁶⁹ jenž je podložen růžovým organýtýnem. Zdoben je vedle sámků z tylu také sytější fialovou hedvábnou stužkou, z níž je na temeni vytvořen květ.

⁶⁸ Muzeum Vysočiny Pelhřimov, inv. č. T956.

⁶⁹ Národní muzeum Praha, Etnografické odd., inv. č. H4-66863. Dle evidenčního záznamu čepiček zhotovila Františka Vaňková, rozená Plůtová, pro své děti.



Obr. 6. Hedvábný prošíváný křestní čepček, 2. pol. 19. století. Muzeum Vysočiny Pelhřimov, inv. č. T961. Foto H. Zrno Vondrů.

Zmínit je třeba také čepčky, které svou výzdobou odkazují na horácké, či přímo pelhřimovské krojové součásti. První z nich, uložený v Etnografickém oddělení NM, pochází z první poloviny 19. století.⁷⁰ Je ušit z bílého atlasu, zdoben bordurou, pomněnkovými kvítky a hvězdici na dýnku. Výšivky jsou provedeny zlatým dracounem, flitry a bullionem. Svým střihem připomíná měkké horácké čepce.⁷¹ Druhým je dýnkový bavlněný čepček z 1. poloviny 20. století, zdobený bílou dírkovou výšivkou.⁷² Zatímco atlasový čepček sloužil jako křestní, bavlněný byl zřejmě určen k běžnému nošení.

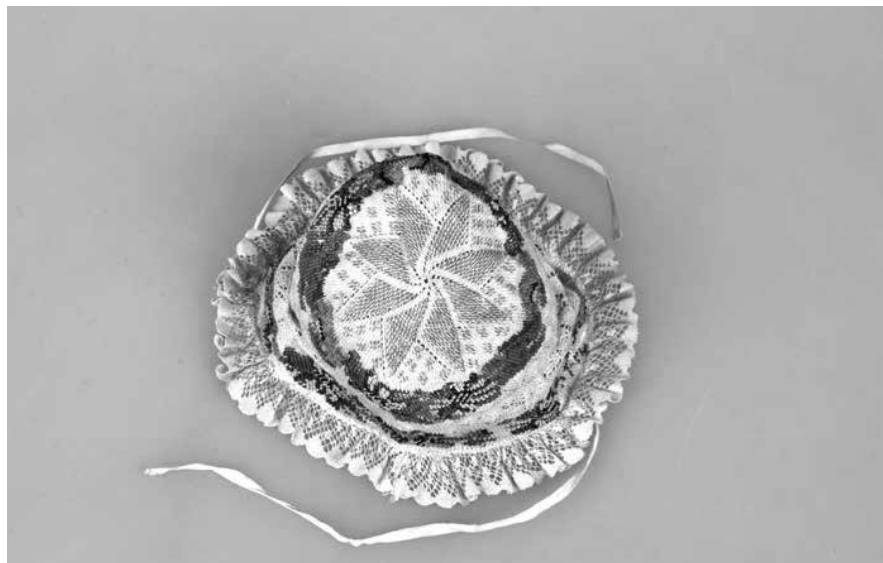
Poslední velkou skupinu ve sledované sbírce představují čepčky pletené a háčkové. Nejvýraznějším zástupcem je nepochybně čepček pletený z bílé bavlněné příze v krajkovém vzoru březových lístků zdobený drobným barevným rokajem (Obr. 6).⁷³ Dýnko tvoří osmicípá hvězda vyplétaná zlatými korálky, zbylý prostor zaplňuje řada jednotlivých skupin korálků (po čtyřech) stejné barvy. Dýnko je lemováno pruhem bohatě vyplétaným korálky

70 Národní muzeum Praha, Etnografické odd, inv. č. H4-24908.

71 BRETOVÁ, Hana: Lidový oděv a textilie při narození a křtu dítěte, c. d., s. 45.

72 Muzeum Vysočiny Pelhřimov, inv. č. T976.

73 Muzeum Vysočiny Pelhřimov, inv. č. T960.



Obr. 7. Pletený křestní čepiček zdobený rokajem, 2. pol. 19. století. Muzeum Vysočiny Pelhřimov, inv. č. T960. Foto H. Zrno Vondrů.

do ornamentu plátkových květů v několika odstínech červené, modré a zelené a žluté barvy. Stejný motiv je uplatněn na druhém pásu s korálky, který je veden po obvodu přední části čepce, na něj již navazuje nabíraná paličková krajka. Součástí čepičky jsou také hedvábné stuhý na zavazování. Jak technika zpracování, tak ornament čepičky vychází z dobové městské módy, čerpající ze zahraničních předloh. V důsledku těchto vlivů dochází ke značné unifikaci, proto se s velmi podobnými kojeneckými čepičky lze setkat v řadě evropských zemí. Jak již bylo uvedeno, způsob výzdoby, a to včetně typické hvězdy, je možné pozorovat na mnoha dalších, v období *biedermeieru* velmi oblíbených, výrobcích (ženské čepce, sáčky na peníze apod.). Vzhledem k tomu, že skleněnými korálky vyplétané čepičky musely být svým nositelům velmi nepohodlné a současně byly náročné na údržbu, nepochybně sloužily jako sváteční, či přímo křestní.

Přestože na jehlicích pletené i háčkové čepičky prostě jakýchkoli textilních ozdob a aplikací byly mnohdy součástí křestního oděvu, z velké většiny se nepochybně jednalo o běžně užívané kojenecké pokrývky hlavy. Etnografická sbírka pelhřimovského muzea obsahuje sedm čepiček z jemné bílé či smetanové bavlněné příze pletené do vzdušných krajkových vzorů. Mnohé z těchto vzorů



Obr. 8. Pletený křestní čepček, 1. pol. 20. století. Muzeum Vysočiny Pelhřimov, inv. č. T975. Foto H. Zrno Vondrů.

jsou dodnes běžně používané. Jedná se kupříkladu o vzor dvojitých draků, malých svíček, vějířů či zvonečků v síti. Vyjma čepčku, jehož dýnko je tvořeno rozetou s dírkovaným vzorem uspořádaným kolem středové části (Obr. 7)⁷⁴, jsou dýnka tvořena zpravidla osmi, ale i dvanácticípou hvězdou. Jediný čepček je upleten patentovým vzorem soustředěným do pruhů, jež vychází z malého kulatého dýnka.⁷⁵ Po obvodu je zdoben lemem z obloučků.

Poslední skupinu představují pokrývky háčkované, zastoupené třemi exempláři. Na základě velikosti i zdobnosti lze usuzovat, že čepček zhotovený ve vzoru dlouhých sloupků uspořádaných do kytiček a doplněný kytičkou ze skládané světle modré stuhy, mohl být užíván jako křestní.⁷⁶ Ať již jde o čepčky pletené či háčkované, datovány jsou do samého závěru 19., častěji však první poloviny 20. století. To platí také pro jediný čepček vytvořený kombinovanou technikou háčkování a drhání.⁷⁷

74 Muzeum Vysočiny Pelhřimov, inv. č. T975.

75 Muzeum Vysočiny Pelhřimov, inv. č. T972.

76 Muzeum Vysočiny Pelhřimov, inv. č. T971.

77 Muzeum Vysočiny Pelhřimov, inv. č. T301 b.

Závěr

Jak je patrné zejména z ikonografických pramenů, již ve středověku hlavička kojence nezůstávala bez pokrývky, dítě bylo buď zabaleno do plenky a ovinuto povijanem takovým způsobem, že textilie překrývaly i hlavu, nebo mu byla oblečena těsně přiléhající čepička. Nešlo pouze o opatření z důvodu prochladnutí či domnělého formování těla, povijan spolu s pokrývkou hlavy sloužily jako ochrana proti nečistým silám, ohrožujícím jak matku v šestinedělí, tak nemluvně. U křestních čepiček se tato ochranně-magická funkce udržela až do 19., případně počátku 20. století. Nejčastěji bývá v tomto kontextu uváděno uplatnění červené barvy, nicméně u sledovaných souborů křestních čepiček, pocházejících převážně z 19. století z českých oblastí, se vyjma čepiček chodských objevuje červená poměrně zřídka. Daleko ve větší míře lze na karkulkách pozorovat prvky kovové (dracounové výšivky, krajky, vetkávané zlaté či stříbrné nitě, kuličky, bulliony, ražené plíšky či flitry), jejichž účel nebyl pouze dekorativní. Víra v apotropajní moc kovů se v případech ochrany novorozence odrážela v celé řadě praktik a rituálů (kovové předměty a mince do kolébky, do koupele, do peřinky, za povijan apod.). Kovovou nití či lamelou je na některých karkulkách vyšit křížek, který je následně dotvořen do tvaru květu či hvězdy.

Vedle funkce ochranné plnily čepičky především roli reprezentativní. Již v raném novověku platily vrchní karkulky nasazované na lněné měkké čepičky spodní za nezdobnější část kojeneckého oděvu. Nejsvátečnější a nejdražší variantu představovaly právě čepičky křestní, které byly pevnou součástí křestního oděvu, a to zejména od doby, kdy se začala uplatňovat asperzní forma křtu. Děti nadále nemusely být v kostele celé svlékány, před obřadem jim byl pouze sejmut čepiček, který byl záhy opět nasazen. Čepičky z luxusních materiálů podobně jako další části křestní soupravy bývaly často půjčovány, a to především od porodních bab, pro které tato služba představovala další z možností drobného přivýdělku.

Muzeum Vysočiny Pelhřimov vlastní nepříliš rozsáhlou sbírku, která nicméně obsahuje karkulky mnoha rozmanitých typů a forem. Lze zde vidět čepičky trojdílné i šestidílné, brokátové s dracounovými krajkami, hedvábné, tylové, pletené, háčkované. Jeden z exemplářů je drhaný, další prošíváný. Některé z nich byly součástí souboru s kabátkem či košílkou. K jednomu poměrně specifickému kusu byla nalezena paralela v etnografické sbírce NM, což odkazuje na skutečnost, že čepičky byly zhotovovány jak v domácnostech matkami i sourozenci novorozenců, tak i specialisty a stávaly se běžně předmětem prodeje.

Rovněž v dalších případech je snaha prostřednictvím základního popisu karkulek poukázat také na obecnější témata, jakými jsou například opětovné použití části svátečních oděvů a interiérových textilií či stále intenzivnější pronikání městske módy. Vzhledem k množství měkkých čepiček zhotovených z bílé příze obsažených ve zmíněné sbírce je jedna kapitola věnována stručně historii

krajkového pletení a háčkování, základním vzorům i dekorování pomocí drobných skleněných perliček.

Literatura

- BARTOŠ, František: *Naše děti*. Praha: Vyšehrad, 1949. 1. vyd. 1888.
- BRAVERMANOVÁ, Milena: Křestní obleček novorozence z tumbly knížete Břetislava II. v katedrále sv. Víta. In: Roháček, Jiří (ed.): *Epigraphica & Sepulcralia* IV. Praha: Ústav dějin umění AV ČR, 2013, s. 23–54.
- BRETOVÁ, Hana: Lidový oděv a textilie při narození a křtu dítěte. *Sborník Národního muzea v Praze*, řada A, 49, 1995, č. 3–4, s. 37–62.
- BUCK, Anne: *Clothes and the Child*. New York: Holmes & Meier, 1996.
- DRÁPALOVÁ, Lenka – TICHÁ, Jitka: *Jak jde kroj, tak se stroj. Katalog expozice o tradičním odívání na Valašsku*. Rožnov pod Radhoštěm: Valašské muzeum v přírodě, 2017.
- GAUGIN, Jane: *Lady's Assistant in Knitting, Netting and Crochet*. London: Ackermann and Co., 1842.
- HOLÝ, Martin: Křest ve šlechtickém prostředí českých zemí na prahu novověku. *Historická demografie* 28, 2004, s. 15–33.
- HRUŠKA, Jan František: „Křtiny dou!“ *Český lid* 5, 1896, s. 237–242.
- HRUŠKOVÁ, Kateřina: Úvodem. In: Hrušková, Kateřina – Růžičková Jaroslava (eds.): *Okouzlení perličkami*. Jablonec nad Nisou: Muzeum skla a bižuterie, 2015, s. 27–28.
- KŘÍŽOVÁ, Alena: Český granát a jeho imitace v lidové kultuře. In: Hanus, Radek – Selucká, Alena – Stöhrová, Pavla (eds.): *Český granát: historie, identifikace a zpracování v kontextu muzejních sbírek*. Brno: Technické muzeum, 2019, s. 163–170.
- MATHIASSEN, Tove Engelhardt: Protective Strategies and Emotions Invested in Early Modern Danish Christening Garments. *Textile* 14, 2016, č. 2, s. 208–225. <https://doi.org/10.1080/14759756.2016.1139386>
- MEE, Cornelia: *Mee's companion to the work-table*. London: D. Bogue, 1845.
- MERTO VÁ, Petra a kol.: *Výšivka, krajka a aplikace na tradičním oděvu*. Strážnice: Národní ústav lidové kultury, 2013.
- NACHTMANNOVÁ, Alena: *Mezi tradicí a módou. Odívání v Čechách od renesance k baroku*. Praha: NPÚ, 2012.
- NARES, Robert: *A Glossary, Or Collection Of Words, Phrases, Names, And Allusions To Customs, Proverbs, Etc*. London: R. Triphook, 1822.
- NETTO, Johann Friedrich – LEHMANN, Friedrich Leonhard: *Die Kunst zu Stricken in ihrem ganzen Umfange*. Leipzig: Vossundcompagnie, 1800.
- ODSTRČILOVÁ, Sylvie: Stručná historie pletení s přihlednutím k českým zemím. In: Hřibová, Martina (ed.): *Sborník semináře historie odívání*. Zlín: Tigris, 2016, s. 73–91.

- OSIANDER, Friedrich Benjamin: *Lehrbuch der Hebammenkunst*. Göttingen: Rosenbusch, 1796.
- PILNÁ, Veronika – BRAVERMANOVÁ, Milena – DVOŘÁČKOVÁ-MALÁ, Dana: Děti a odívání. In: Dvořáčková-Malá, Dana a kol.: *Děti a dětství: od středověku na práh osvícenství*. Praha: NLN, 2019, s. 511–532.
- PROKŠOVÁ, Marie: *Pletení*. Praha: Fr. A. Urbánek, 1874.
- RIEGO DE LA BRANCHARDIÈRE, Eléonore: *The Knitting Book*. London: Simpkin, Marshall and Co., 1845.
- ROUSSEAU, Jean-Jacques: *Emil čili o výchování. O životě, názorech a spisech Rousseauových*. Praha: Nákladem dědictví Komenského, 1910.
- SIEGEL, Carl Christian Friedrich: *Handbuch der christlich-kirchlichen Alterthümer I*. Leipzig: Ludwig Schuman, 1838.
- SEYDERHELM, Bettina: Die Bekleidung der Täuflinge. In: Seyderhelm, Bettina (ed.): *Tausend Jahre Taufen in Mitteleuropa*. Regensburg: Schnell & Steiner, 2006.
- STRÁNSKÁ, Drahomíra: *Lidové kroje v Československu*. 1. díl, Čechy. Praha: J. Otto, [1949].
- STRUVE, Christian August: *Über die Erziehung und Behandlung der Kinder in den ersten Lebensjahren*. Hannover: Hahn, 1803.
- SUEUR LE, Marie: Techniky výroby předmětů z perliček. In: Hrušková, Kateřina – Růžičková Jaroslava (eds.): *Okouzlení perličkami*. Jablonec nad Nisou: Muzeum skla a bižuterie, 2015, s. 35–51.
- TAUBEROVÁ, Monika: *Lidové kroje*. 1 díl, Čechy. Praha: Národní muzeum, 2020.
- TORMYŠEVA, Julija: *Aplikace z korálků na lidovém textilu*. Disertační práce. Praha: Univerzita Karlova, Filozofická fakulta, Ústav etnologie, 2018.
- WACHE, Luise: *Die Täuflingstrachten in Österreich*. Wien-München: Manutiuspresse, 1966.
- ZÍBRT, Čeněk: O dětské karkulce a křticím vínku. *Český lid* 24, 1924, č. 10, s. 368–371.