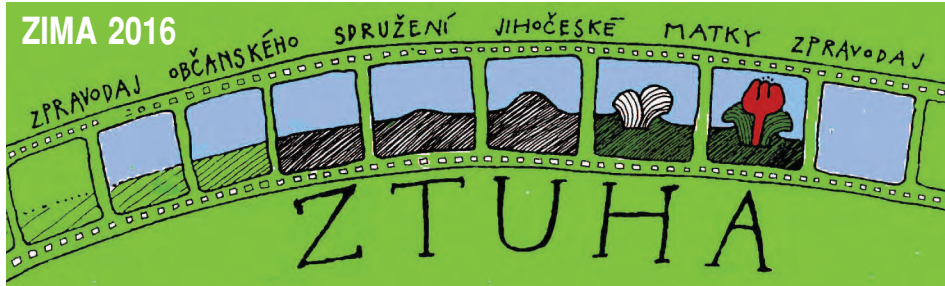


ZIMA 2016



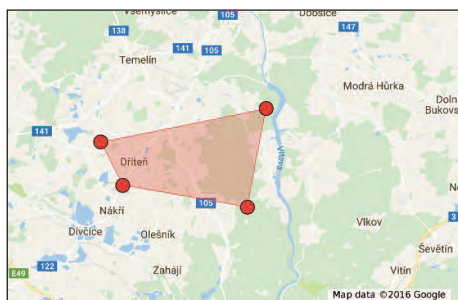
Státní Správa úložišť radioaktivních odpadů (SÚRAO) začala prověřovat další místa pro hlubinné úložiště vyhořelého jaderného paliva a to jižně od Jaderné elektrárny Temelín a západně od Jaderné elektrárny Dukovany. V centru zkoumaného území „ETE – jih“ o ploše 31 km² se ocitly obce Dříteň, Libív a Nová Ves, v těsné blízkosti jsou pak obce Jeznice, Chlumeč, Velice, Malešice, Kočín a Knín. V ploše území „EDU - západ“ o velikosti 40 km² pak leží Lipník, Dolní Vilémovice, Zárubice, Ostašov a Klučov mezi Třebíčí a Jaroměřicemi nad Rokytnou.

Skončí jaderný odpad u Temelína a Dukovan?

Během dvou let má proběhnout geologický výzkum, na jehož konci budou studie proveditelnosti včetně vizualizace umístění podzemního i povrchového areálu, studie posouzení dopadů na životní prostředí a žádosti o stanovení průzkumných území pro další geologické práce. Hlavním důvodem pro hledání nových lokalit, které dříve nebyly preferovány geology, je možnost získat „vyšší porozumění pro vybudování budoucího hlubinného úložiště“ vzhledem k existenci jaderných elektráren v jejich okolí. Ministr průmyslu a obchodu Jan Mládek v červenci oznámil, že navrhuje zmrazit geologické průzkumy na pěti lokalitách, kde naráží na ostrý nesouhlas obcí a jejich občanů (Čihadlo v okolí Lodhérova na Jindřichohradecku, Magdalena v okolí Jistebnice na Tábořsku, Březový potok poblíže Pačejova u Nepomuka, Čertovka v blízkosti Lubence a Hrádek u Dolní Cerekve na sever od Jihlavy).

Vyhledávání mělo pokračovat jen na lokalitách Horka u Velkého Meziříčí a Kraví hora poblíž Rožné na Žďársku, kde ministr „cítí politickou vůli k úložišti“.

V původních studiích se s okolím elektráren nepočítalo z důvodu dalšího zatížení oblasti. „Tento přístup byl ale přehodnocen i jinde ve světě, my jsme tedy také přistoupili k prověření této možnosti,“ sdělila Nikol Novotná ze SÚRAO.



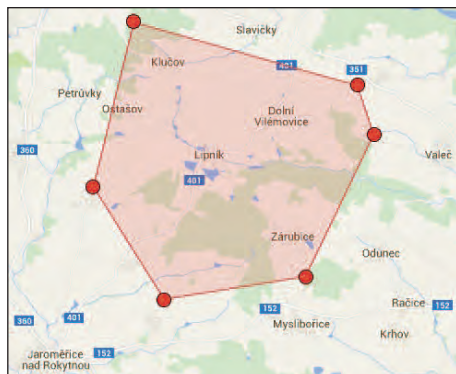
Starosta Dřítně Josef Kudrle se vyjádřil, že obec nepřijme žádné zásadní rozhodnutí, dokud nebude znát jasný názor občanů, jestli má vedení obce dál pokračovat v jednání.

Avšak i starostové obcí v lokalitě Horka následně vydali své nesouhlasné prohlášení a nesouhlas s tímto postupem se ozval i z Kraví hory. Pokud v některé ze stávajících sedmi lokalit proběhnou nyní plánované geologické práce, nebudou jejich výsledky plně porovnatelné s výstupy právě zahajovaného geologického výzkumu u obou jaderných elektráren, protože zde budou práce, pro něž je nutné stanovit průzkumná území, teprve chystány. Jde také o zcela jiné horninové prostředí, než jaké bylo až dosud označováno za vhodné a dlouhodobě stabilní.

Edvard Sequens z Cally řekl: „Nejlepším řešením by bylo zastavit průzkumy všude tak, aby mohla být nejprve prodiskutována a přijata nová koncepce nakládání s radioaktivními odpady, jasně definována kritéria, podle kterých bude místo pro úložiště vybíráno a také upravena legislativa, zejména přijat zákon posilující práva obcí při výběru úložiště.“

Edvard Sequens, Calla

Obrázky: polygony ETE jihpolygon EDU západ



Některé obce v okolí Dukovan již samy projevily zájem o geologické průzkumy.

Proces vyhledávání hlubinného úložiště jaderného odpadu v České republice v poslední době zažívá dramatické momenty. Na sklonku loňského roku starostové šesti obcí v Pošumaví



a města Horažďovice podaly žalobu na stát, kterou se brání zahájení geologických průzkumů na jejich území. K žalobám se postupně připojily obce i z dalších území vytípaných pro vybudování úložiště. Letos v létě ministr průmyslu Jan Mládek nejprve oznámil, že stát bude dále pokračovat v procesu vyhledávání pouze tam, kde obce žalobu na stát nepodaly. Návrh ministra Mládka však zvedl vlnu nevole v lokalitách Horka a Kraví Hora (obce zde nepodaly žalobu a ke geologickým průzkumům se staví relativně vstřícně), a tak vzal pan ministr svá slova zpět a ve výběru zůstává nadále všech sedm lokalit. Již před touto mediální eskapádou ministra Mládka však začala Správa úložišť radioaktivních odpadů prověřovat další místa pro uložení jaderného odpadu, a to v okolí jaderných elektráren Temelín a Dukovany. Důvod je jasný – není zde očekáván takový odpor místních samospráv. Některé obce v okolí Dukovan dokonce již samy projevily zájem o geologické průzkumy. Hlubinné úložiště přímo u jedné z našich jaderných elektráren by preferovala i předsedkyně Státního úřadu jaderné bezpečnosti Dana Drábová, a to za předpokladu, že zde budou vhodné geologické podmínky.

Cestou nejmenšího odporu veřejnosti se vydali také např. ve Švédsku, kde jsou přípravy pro vybudování konečného úložiště u jaderné elektrárny Oskarshamn v pokročilé fázi. Otazník nad tím, zda byla dána přednost bezpečnosti podloží před politickou přijatelností, však zůstává. Stavba ještě není schválena vládou a poslední slovo budou mít místní samosprávy obcí, které mohou uplatnit právo veta. Už se ale neočekávají zásadní komplikace a stavba má být zahájena po roce 2020. U nás, na rozdíl od Švédska, nejsou obce brány za rovnocenného partnera k jednání. Tuto skutečnost již léta kritizují obecní samosprávy a spolky v dotčených lokalitách. Letos na podzim se 14 obcí a 11 spolků sdružilo v platformu, která chce prosadit větší průhlednost při řešení problému a zákonnou možnost hájit zájmy obcí a veřejnosti.

Daniela Magersteinová





Zdroj: psdialog.cz

Předsedkyně Státního úřadu pro jadernou bezpečnost Dana Drábová považuje vybudování konečného úložiště u jedné z našich jaderných elektráren za dobré řešení. Podmínkou musí být vhodné podloží.



Foto: archiv Jihočeské matky, seminář Bezpečnost jaderných elektráren, březen 2012

Již v roce 2014 se k poměrům v Pracovní skupině vyjádřil například bývalý starosta obce Nadějkov ing. Zdeněk Černý z lokality Magdaléna.



„Mluví o názorech samospráv i občanských iniciativ, na našem území svorných. Podali jsme dost požadavků a připomínek, třeba i požadavky posílení pravomoci obcí, nezvyšování množství radioaktivních odpadů (budování nových jaderných bloků či elektráren), spojení energiemi, pravidelného zvyšování podílu obnovitelných zdrojů... To však vidíme pouze při cestě za hranice naší země, kterýmkoli směrem, kromě východního. Děsím se toho, že naši vládcí se chovají čím dál východněji! Naše požadavky a protesty jsou vypořádávány takto: házeny do koše. Šlo o energetickou koncepci, koncepci nakládání s radioaktivními odpady, novelizaci atomového zákona, posílení pravomoci obcí atd. Na jadernou energetiku máme u nás tedy jiný názor, než naši vládcí. Jejich způsoby se oproti komunistickým časům zjemnily, za své názory nejsme trestáni. Vedou s námi „dialog“- protože to je požadavek Evropy. Za účelem „dialogu“ zřídili tzv. Pracovní skupinu, ale jsme v ní vydáváni za nevědomé hlupáky, zdržují nás, chlácholí, ohlupují a lžou nám. Dialog má však podle nich vypadat takto: oni nám řeknou, co je pro nás dobré a my to beze všeho přijmeme. Takže jak se můžeme cítit?“

Švédsko zvolilo pro konečné úložiště lokalitu u jaderné elektrárny

Jednou ze zemí, kde jsou s vyhledáváním hlubinného úložiště radioaktivního odpadu nejdále, je Švédsko. Rozhodovací proces je už ve fázi očekávání konečného stanoviska tamního úřadu pro jadernou bezpečnost (SSM), které má být vydáno v roce 2017. Následně bude záměr projednán a schválen ve vládě. Podle švédských zákonů budou mít ale konečné slovo samosprávy obcí, na jejichž katastru má být úložiště postaveno. Obce zde mohou totiž uplatnit právo veta. Vetování se však po letech vyjednávání neočekává. Stavba by měla začít po roce 2020 a trvat by měla zhruba deset let

Hlubinné úložiště jaderného odpadu ve Švédsku postaví u jaderné elektrárny Oskarshamn.

Výběr lokality provedený SKB (obdoba naší Správy úložišť radioaktivního odpadu - SÚRAO) ale vyvolává pochybnosti, neboť neproběhl podle předem daných kritérií a řídil se jinými prioritami než dlouhodobou bezpečností úložiště. Kritéria pro výběr lokality se měnila během procesu. Nakonec firma zahájila podrobný průzkum na území dvou obcí Oskarshamn a Östhammar v blízkosti jaderné elektrárny. Volbu ovlivnila spíše politická přijatelnost než geologické parametry lokalit, což vzhledem k časovému horizontu 100 tisíc let nelze akceptovat. Navržené místo úložiště se nachází na mořském pobřeží. Podloží je narušeno prasklinou. Vzhledem k poměrně malé hloubce úložiště – 400 metrů – hrozí jeho narušení mořskou vodou, což by mělo vážný dopad především na bentonitové pouzdro. (Bentonit je izolant na bázi horniny a používá se pro hydroizolaci v pozemních i vodních stavbách). Musíme si proto položit otázku, zda je zvolená lokalita skutečně nejlepší, jakou má Švédsko k dispozici.

Zdroj: Jaderný odpad děkujeme, nechceme – č. 1,2/2011, Calla

Obce a spolky se spojily proti úložišti, chtějí změnit dosavadní postup státu

Obce a spolky dotčené přípravou hlubinného úložiště vyhořelého jaderného paliva a dalších vysoce radioaktivních odpadů a zároveň nespokojené s postupem zodpovědných státních institucí založily Platformu proti hlubinnému úložišti jako své dobrovolné neziskové sdružení. Cílem platformy je prosadit takový způsob hledání řešení problému, který bude otevřený, průhledný a v němž obce a veřejnost budou mít zákony dostatečně

garantované možnosti hájit své oprávněné zájmy. Platforma proti hlubinnému úložišti jaderného odpadu v současnosti sdružuje pětadvacet obcí nebo spolků. Impulsem k jejímu založení byly poměry v tzv. Pracovní skupině, která vznikla za podpory státu a má řešit výběr vhodného místa pro vyhořelé palivo. Podle řady obcí Správa úložišť radioaktivních odpadů nebere připomínky samospráv v okolí vytýpaných lokalit vážně.

Tisková zpráva Platformy proti hlubinnému úložišti ze 4. října 2016, kráceno



Zástupci obcí a spolků založily Platformu proti hlubinnému úložišti. Božejovice, říjen 2016. Foto: archiv Calla

ČEZ zanechá Česku provozem svých jaderných elektráren za dobu jejich plánovaného provozu nejméně 4 tisíce tun vysoceradioaktivního odpadu. I přes různé experimenty s přepracováním se všeobecně považuje za nejbezpečnější cestu uložení odpadu pod zem. Je však důležité, aby projekt hlubinného úložiště vznikl pouze se souhlasem dotčené veřejnosti a v průkazně bezpečné a stabilní hornině.

Radioaktivní odpad

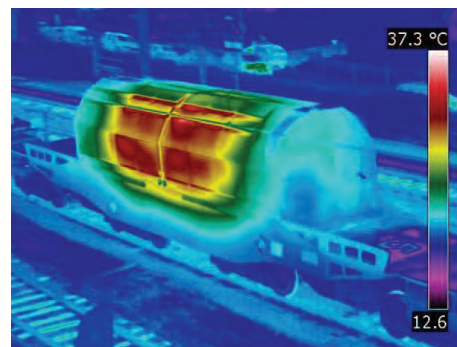
Vyhořelé palivo do izolace

Vysoceradioaktivní odpad patří mezi jeden z nejnebezpečnějších lidských produktů. Přímý kontakt s vyhořelým palivem po vyjmutí z reaktoru by člověka ozářil smrtelnou dávkou během několika sekund. I když nebezpečnost použitých palivových tyčí postupně klesá, je třeba zajistit dokonalou izolaci po stovky tisíc let. Česká vláda i další státy prosazují uložení odpadu do zemských hlubin. Místo pro úložiště musí splňovat přísná kritéria: Je nutné nalézt rozsáhlý masiv horniny neporušené prasklinami a štěrbinami, kde je vyloučeno zemětřesení a která zabezpečí odvod tepla po celou dobu, kdy radioaktivní odpad bude nebezpečný. Geologové musí vyloučit průniky podzemní vody do úložiště, protože postupná koroze by poškodila kontejnery s odpadem. Proudění podzemních vod by pak mohlo vynést radioaktivní a toxické látky na povrch nebo kontaminovat zdroje pitné vody.

Hledání úložiště po Česku

Stát zastoupený Správou úložišť radioaktivních odpadů (SÚRAO) vede zákopovou válku s obcemi z lokalit vytipovaných pro budoucí umístění úložiště radioaktivních odpadů. Obrovskou vlnu odporu vyvolal mezi místními obyvateli způsob výběru lokalit v roce 2003 uskutečněný bez jejich vědomí. Veřejnost i zvolení zástupci v dotčených obcích a okolí odmítají požadavek státu, který se na jejich „dvorku“ rozhodl uložit vysoce radioaktivní odpad. Na základě nesouhlasu s postupem státu se v lokalitách od roku 2003 uskutečnilo několik desítek místních referend s průměrnou účastí 73 %. Jejich výsledkem je jednoznačné „ne“ plánům na úložiště. Místní požadují právo spolurozhodovat v procesu, který může nezvratně ovlivnit fungování a podobu jejich domova. Eskalaci napětí mezi obcemi a státem zabrání jen nastavení nových demokratických pravidel procesu založených na respektu k názoru obcí a veřejnosti.

Příklady z jiných evropských států dokazují, že možnost práva veta v procesu výběru úložiště může vést k jeho odblokování. Obce by proto měly mít možnost samostatně rozhodnout o trvalém omezení svých vlastnických práv k území, na němž má být úložiště umístěno.



Zdroj: www.temelin.cz
Obr. Castor thermal

Trvalé úložiště

Vybudování hlubinného úložiště pozmění vybraný region na desítky příštích let. Jde o vážný zásah do životního prostředí – jedná se v podstatě o hlubinný důl. Bude vybudována rozsáhlá infrastruktura v podobě přístupových cest, vedení vysokého napětí a dalších staveb.

V prosinci 2016 vydalo:

Jihočeské matky, z.s.,
Kubatova 6, České Budějovice, 370 04
E-mail: jihoceske.matky@ecn.cz



Jihočeské matky

Tel.: +420 603 516 603
www.jihoceskematky.cz
Registrováno:
Ministerstvo kultury ČR,
reg.č. MK ČR E 21194



Monika Machová Wittingerová (Jihočeské matky) a Edvard Sequens (Calla)

Foto: archiv Jihočeské matky

VENDA & MÍLDA

epizoda 1 SVÁRĚ



NÁSLEDUJÍCÍ PŘÍBĚH JE SMYŠLENÝ A JAKÁKOLIV PODOBNOST SE SKUTEČNÝMI POSTAVAMI ČI UDÁLOSTMI JE ČISTĚ NÁHODNÁ

V JEDNOM MALEBNÉM KRAJI STOJÍ VELKORYSE MALEBNÁ JADERNÁ ELEKTRÁRNA. VELKORYSE MALEBNÉ JADERNÉ ELEKTRÁRNY OVŠEM POTŘEBUJÍ ODBORNÍKY. NA KDE CO. IDEÁLNÍ PŘÍLEŽITOST PRO VENDU & MILDU, ODBORNÍKY NA COKOLIV... PŘEDEVŠÍM NA OPTIMALIZACI SVÉ PRÁCE A KREATIVNÍ ŘEŠENÍ... A DNES, VE SLUŽBÁCH FIRMY TYDÝTKO S.R.O., PŘÍJÍZDĚJÍ PŘÁVĚ K TĚMLE VELKORYSE MALEBNÉ ELEKTRÁRNĚ ...

... NEJPRVE KRÁTKÁ ZASTÁVKA, DEN BUDE DLOUHÝ...



... JEŠTĚ SELFÍČKO...



... ANI V TAKOVÉ SITUACI MÍLDA NEZTRÁCÍ HLAVU...



... A SNÍMKOVALO, VŽDYŤ PŘECE...



SKRODOL OKOLNOSTÍ SE NA PODZIM ROKU 2015 DOSTALA POPRVÉ NA VEŘEJNOST INFORMACE O TOM, ŽE SE V JADERNÉ ELEKTRÁRNĚ DUKOVANY PODVÁDELO PŘI KONTROLNÍM RENTGENOVÉM SNÍMKOVÁNÍ SVÁRŮ. V LEDNU PŘEDSEDKYNĚ SÚJB DANA DRÁBOVÁ POTVRDILA, ŽE SE SNÍMKY SVÁRŮ SE MANIPULOVALO I V JADERNÉ ELEKTRÁRNĚ TEMELÍN. NA VINĚ BYLA NEDŮSLEDNÁ KONTROLA DODAVATELŮ ČINNOSTÍ PRO JADERNÉ ELEKTRÁRNY ZE STRANY ČEZU. K FALŠOVÁNÍ SNÍMKŮ DOCHÁZELO NĚKOLIK LET, ČEZ MUSEL NÁSLEDNĚ POŘÍDIT DESETITISÍCE NOVÝCH SNÍMKŮ A ODSÁVKY JEJ PŘIŠLY NA TĚMĚŘ 3 MILIARDY Kč.